

LİSE 11.SINIF

HAFTALIK EV ÖDEVİ
13-17 Nisan



SIİRT İL MİLLÎ EĞİTİM MÜDÜRLÜĞÜ
2020

1. Sanatçı, sanat hayatına şiirle başlamış, asıl ününü romanlarıyla kazanmıştır. Eserlerinde genellikle Çukurova yöresinin sorunlarını destansı, şiirli bir dille anlatmış, güçlü doğa betimlemeleri yapmıştır. Uluslararası bazı ödüller alan yazarın İnce Memed, Yılanı Öldürseler, Ağrı Dağı Efsanesi eserlerinden bazılarıdır.

Bu parçada sözü edilen yazar aşağıdakilerden hangisidir?

- A) Sait Faik Abasıyanık
- B) Yaşar Kemal
- C) Orhan Kemal
- D) Kemal Tahir
- E) Tarık Buğra

2. Halide Edip'in ----, Yakup Kadri Karaosmanoğlu'nun ----, Kemal Tahir'in ----, Tarık Buğra'nın ---- adlı romanları Kurtuluş Savaşı konusunun işlendiği eserlerdir.

Bu cümlede boş bırakılan yerlere sırasıyla aşağıdakilerin hangisinde verilenler getirilmelidir?

- A) Tatarcık - Kiralık Konak - Devlet Ana - Küçük Ağa
- B) Ateşten Gömlek - Sodom ve Gomora - Yol Ayrımı - Osmancık
- C) Tatarcık - Yaban - Devlet Ana - Küçük Ağa
- D) Ateşten Gömlek - Yaban - Yorgun Savaşçı - Küçük Ağa
- E) Vurun Kahpeye - Ankara - Yorgun Savaşçı - Osmancık

3. Aşağıdakilerin hangisinde Sabahattin Ali ile ilgili bir bilgi yanlıştır?

- A) Toplumcu gerçekçi anlayışın öncülerindedir.

B) Dil ve üslup yönüyle dönemine göre zor anlaşılan, ağır, sanatlı bir anlatımı vardır.

C) Roman ve hikayede toplum gerçeklerini yansıtmayı amaçlamıştır.

D) Kuyucaklı Yusuf adlı romanında, bir Anadolu kasabasında yaşanan aşk hikayesini anlatır.

E) İçimizdeki Şeytan, Kürk Mantolu Madonna gibi eserlerinde aşkı, bireyin duygularını anlatmıştır.

4. Aşağıdakilerin hangisi bireyin iç dünyasını yansıtan roman ve hikayenin özelliklerinden biri değildir?

A) Çağrışımlara açık bir dil kullanılmıştır.

B) İnsan gerçekliği farklı yönlerden ele alınmıştır.

C) Durum öyküsünün özellikleri görülür.

D) Bireyin bunalım, sıkıntı ve hesaplaşmaları tema olarak seçilmiştir.

E) Eserlerde ideolojik düşüncelere yer verilmiştir.

5. ---- Cumhuriyet sonrası Türk edebiyatının en önemli ---yazarlarından. Semaver, Lüzumsuz Adam, Kumpanya, Son Kuşlar gibi eserlerinde sade ve etkileyici bir üslup kullanmıştır. Eserlerinde konu ve olaydan çok, şiire ve etkiye en uygun zaman parçaları üzerinde durmayı seven sanatçı, kahramanların özellikleriyle ilgili ayrıntılara, çevre tasvirlerine ağırlık verir.

Bu parçada boş bırakılan yerlere aşağıdakilerin hangisinde verilenler sırasıyla getirilmelidir?

A) Ömer Seyfettin - öykü

B) Refik Halit Karay - roman

C) Ahmet Rasim - fıkra

D) Sait Faik - öykü

E) Kemal Tahir - roman

6. Eser, ülkemizde Batılılaşma ile gelen hızlı değişimin ve bu değişimin sebep olduğu çözülüşün sosyal kurumlarda ve özellikle de aile kurumu üzerindeki yansımaları işlemektedir. Bu bakımdan roman, her şeyden önce sosyal bir problemi ortaya koymak ve onun sonuçlarını ispat etmek gayesini güder. Romanın temelinde para ile namus arasındaki çatışma vardır. Ne var ki bu çatışmanın sonunda maddi imkan galip gelmiş ve aile, Ali Rıza Bey'in tüm engelleyici çabalarına karşın birer birer dağılmıştır. **Yukarıdaki parçada sözü edilen eser ve bu eserin yazarı aşağıdakilerden hangisidir?**

- A) Kiralık Konak – Yakup Kadri Karaosmanoğlu
- B) Sinekli Bakkal – Halide Edip Adıvar
- C) İstanbul'un İcyüzü – Refik Halit Karay
- D) Ayaşlı ve Kiracıları – Memduh Şevket Esenal
- E) Yaprak Dökümü – Reşat Nuri Güntekin

7. Servetifünun sanatçıları konularını İstanbul'la sınırlandırdılar. Anadolu'yu tümenden ihmal ettiler. Daha sonra Millî Mücadele yıllarından başlayarak genç nesiller arasında "okuldan memlekete" düşüncesi hâkim olmuş, böylece Anadolu'nun kapılarını zorlayan sanatçılar olmuştur. **Aşağıdaki sanatçılardan hangisi, Anadolu'ya açılan sanatçılar arasında sayılamaz?**

- A) Halit Ziya Uşaklıgil
- B) Yakup Kadri Karaosmanoğlu
- C) Halide Edip Adıvar
- D) Reşat Nuri Güntekin
- E) Refik Halit Karay

8. Köy romanının önde gelen yazarlarından. Toplumcu gerçekçi bir çizgide köyü ve köylüyü, gurbetçilerin yaşamını oldukça canlı bir şekilde anlatan yazarın öykülerinin yanı sıra özellikle Yılanların Öcü, Kaplumbağalar, Irazca'nın Dirliği adlı romanları ünlüdür.

Yukarıdaki parçada sözü edilen yazar aşağıdakilerden hangisidir?

- A) Samim Kocagöz
- B) Kemal Bilbaşar
- C) Fakir Baykurt
- D) Abbas Sayar
- E) Necati Cumalı

9. Yoğun bir duygusallıkla toplumcu şiirler yazdı. Ardından roman ve öyküye yöneldi. Köy edebiyatını izleyen yazarlar arasında yer aldı. İlk romanı Sarı Traktör'de tarımda makineleşme konusuna umutla yaklaştı. Yarbükü'nde ise köylüler arasında toprak ve su çekişmelerinin olduğu zorlu yaşam koşullarını anlattı. Öykü ve romanlarında doğa betimlemeleriyle birlikte insan ilişkilerini de kendi doğallığı içinde yansıttı. Anı, oyun, çocuk edebiyatı türlerinde de eserler verdi.

Bu parçada tanılan sanatçı aşağıdakilerden hangisidir?

- A) Talip Apaydın
- B) Aziz Nesin
- C) Kemal Tahir
- D) Orhan Kemal
- E) Sadri Ertem

10. Romanda, Mümtaz ile Nuran'ın aşkı çerçevesinde Doğu ile Batı, eski ile yeni, geçmişin değerleriyle var olan değerler, aşk ile toplumsal sorumluluk arasındaki çatışma ve bu çatışmanın doğurduğu bireysel bunalımlar anlatılmıştır. Eleştirmenlerin çoğunun her okuyuşta başka ve zengin bir tarafla karşılaştığını belirttiği roman, çeşitli yorumlara göre en güzel aşk romanı olmaktan başlayarak Türk aydınının trajedisinin; Doğu-Batı, eski-yeni problematiğinin; bir medeniyetin yükseliş ve çöküşünün; tabiatı, semtleri, tarihi ve sanat eserleriyle İstanbul'u yeniden keşfetmenin romanıdır.

Yukarıdaki parçada sözü edilen roman ve bu romanın yazarı aşağıdakilerden hangisidir?

- A) Sözde Kızlar – Peyami Safa
- B) İbrahim Efendi Konağı – Samiha Ayverdi
- C) Gençliğim Eyvah – Tarık Buğra
- D) Fahim Bey ve Biz – Abdülhak Şinasi Hisar
- E) Huzur – Ahmet Hamdi Tanpınar

11. Doğru seçilmiş ve vurguları yerinde sözlerle, cümlelerle örülmüş bir konuşma, kişiye başlangıçta şiddetle karşı çıktığı düşünceleri bile kabul ettirebilir.

Bu cümleye aşağıdakilerin hangisi anlamca en yakındır?

A) Anlatılanların doğruluğunu ya da yanlışlığını, onları ifade ediş tarzımız belirler.

B) İçeriği ne kadar güçlü olursa olsun kimi zaman konuşma, dinleyeni etki altına alamayabilir.

C) Dinleyiciler bir konuşmanın içeriğinden çok anlatım tarzına dikkat eder.

D) İnsanların en temel düşüncelerini, gerçekçi ve tutarlı anlatımlarla değiştirmek mümkündür.

E) Konuşmacının niteliği, kişinin anlatılanlara bakışında belirleyici rol oynar.

12. Eğitim, meyvenin kendisi değil; bilgi ağacından meyve toplamaya yarayan bir merdivendir.

Aşağıdakilerden hangisi bu cümlede anlatılmak istenene anlamca en yakındır?

A) Eğitim, bir insana onu amacına götürecek yolları sunar.

B) Eğitilmiş bir insan nerede nasıl davranması gerektiğini bilir.

C) Bilgi edinmenin tek yolu bilgiye nasıl ulaşılabileceğini bilmektir.

D) Eğitim bilgiye ulaşmamızı sağlayan bir araçtır.

E) Öğretim, bilgi verme; eğitim ise bilgiye kısa yoldan ulaştırma işidir.

13. Köylülerden biri ocağın çengeline bir bakraç asmıştı. Çıraların alevi bakracı vuruyor, içindeki süt bir sabun köpüğü gibi renk renk kabarıyordu. Aynı köylü bak-racı indirip ihtiyara bir tas süt verdi. İhtiyar, sütü üfure üfure zevkle içiyordu. Süt henüz bitmişti ki ihtiyar, inatçı bir hıçkırığa tutuldu. Hıçkırıkla bütün vücudu sarsılırken o, her sarsıntıda bir "Elhamdulillah!" diyor-du. Köylüler ise tam karşısına bağdaş kurmuşlar, konuşmaya fırsat kolluyorlardı; gençler de kapı önün-de, ayakta

dizilmişler, uyku isteyen gözleri küçülmüş; bu sessiz, hastalıklı ihtiyarın ağzından çıkacak bir kelimeyi bekliyorlardı.

Bu parçanın anlatımında aşağıdakilerin hangisinden yararlanılmamıştır?

A) Öyküleyici anlatımdan

B) Kanıtlayıcı anlatımdan

C) Hakim bakış açısından

D) Benzetmeden

E) Niteleyici sözcüklerden

14. Aşağıdaki cümlelerden hangisi bir paragrafın giriş cümlesi olamaz?

A) İnsanın kişiliğinde, ailesinden ona aktarılan birtakım genlerin yanı sıra çevresel faktörler de etkilidir.

B) Yazın etkinliği, kişinin çevresi ve kendisiyle ilgili duygusal ve düşünsel saptamalarını dile getirme yoludur.

C) Yazar, yazın dünyasına on yıl önce katıldığı bir öykü yarışmasında birinci olarak adım attı.

D) Bir yazınsal yaratıdaki iletinin amacına ulaşması ancak alıcının istekli olmasıyla mümkündür.

E) Roman, halkla aydının böyle birtakım kurgusal yollarla iletişim kurmasını sağlar.

15. Aşağıdaki cümlelerin hangisinde birleşik fiillerin yazımıyla ilgili bir yanlışlık yapılmıştır?

A) Hayatta en çok değer verdiği varlığı kaybetmenin hüznünü yaşıyor.

B) Bütün zenginlerin mutlu olduğunu zannetme yanılığısına düşmeyelim.

C) Yöremizde uzun zamandır söylenegelen bir türküdür bu.

D) Kitap okudukça iç ve dış alemlerimizin aydınlandığını farkederez.

E) Hissettiklerini söyleyememenin burukluğunu yaşıyordu.

16.(I)Oyunlar ocakda çitirtılar çıkararak yanıyor.(II) Dışarıdan ara sıra rüzgarın ısığı duyuluyordu. (III) İhtiyar, ateşin ışıklarının yansıdığı ak sakalını sıvazlıyarak masala devam ediyordu. (IV) Çocuklar da çevresinde kıpırdamadan, nefes almadan oturuyordu. (V) Ejderha ateş çıkarınca, dev uyanınca birbirlerine daha da sokuluyorlardı.

Bu parçada numaralanmış cümlelerin hangilerinde bir yazım yanlışı yapılmıştır?

A) I ve II B) I ve III C)II ve III D) III ve V E) IV ve V

17. I. İhtiyar, kadına meraklı gözlerle bakıyordu.
II. Yazarın açık, sade, samimi bir söyleyişi var.
III. Aliye Hanım, annenin en yakın arkadaşı, İzmir'e taşınmaya karar vermiş.
IV. Yarın size geleceğim, demişti ama hala gelmedi.
V. Suzan, babasına verdiği sözü yerine getirerek okulunu birincilikle bitirmişti.

Yukarıdaki numaralanmış cümlelerde virgül (,) kaç farklı görevde kullanılmıştır?

A) 1 B) 2 C) 3 D) 4 E) 5

18. Yazdıklarımın tek tek söz etmenin asıl anlatılana gölge düşürmekten başka bir işe yarayacağına inanmıyorum () Hemingway de () "Bir yazar () iyi bir yazarsa kendi yazdıklarından söz etmez ()" der. Onun bu sözüne itiraz etmek ne mümkün ()

Bu parçada ayraçlarla () belirtilen yerlere aşağıdakilerden hangisinde verilen noktalama işaretleri sırasıyla getirilebilir?

A) (.) (:) (.) (!) B) (,) (,) (,) (,) (...) C) (.) (,) (,) (,) (.)
D) (.) (;) (,) (.) (!) E) (;) (:) (!) (?)

19. Aşağıdaki cümlelerin hangisi, sıralı cümle değildir?

A) Her şeyin bir vakti var, horoz bile vaktinde öter.
B) İki dinle, bir söyle.

C) İyi nasihat verilir, iyi ad verilmez.

D) Aza kanaat etmeyen, çoğu hiç bulamaz.

E) Kör pazara varmasın, pazar körsüz kalmasın.

20. Aşağıdaki cümlelerden hangisi yapıca diğerlerinden farklıdır?

A) Siz kendinize inanın, başkaları da size inanacaktır.

B) Hiç kimse denemeden gücünün neye yettiğini bilemez.

C) Elindekilerle yetinmeyi öğrendiği zaman mutlu olur.

D) Kendine inanmayan hayatta başarılı olamaz.

E) Hiddet ekilen yerden pişmanlık biçilir.

1)

Bilgi: Birbirinden farklı iki asal sayının çarpımı biçiminde yazılabilen doğal sayılara **yarı asal sayı** denir.

Buna göre, aşağıdakilerden hangisi yarı asal sayı **değildir**?

- A) 15 B) 22 C) 26 D) 51 E) 63

2)

- $\textcircled{a} \rightarrow \textcircled{b}$: a dan b ye kadar olan tam sayıların toplamıdır.
- $\textcircled{a} \dashrightarrow \textcircled{b}$: a dan b ye kadar olan çift sayıların toplamıdır.
- $\textcircled{a} \rightsquigarrow \textcircled{b}$: a dan b ye kadar olan tek sayıların toplamıdır.

Buna göre,

$$\textcircled{1} \dashrightarrow \textcircled{10} + \textcircled{2} \rightsquigarrow \textcircled{11} + \textcircled{-11} \rightarrow \textcircled{12}$$

toplamının değeri kaçtır?

- A) 75 B) 76 C) 77 D) 78 E) 79

3)

$\textcircled{}$, \triangle , \square , $\textcircled{}$ sembolleri sıfırdan ve birbirinden farklı birer rakamdır.

Bu sembollerle,

$$\textcircled{}\triangle\square, \textcircled{}\square\triangle, \triangle\textcircled{}\square$$

biçiminde üç basamaklı doğal sayılar oluşturuluyor.

Oluşturulan bu sayılardan ikisi 637, 357 olduğuna göre, diğer sayı kaçtır?

- A) 375 B) 376 C) 536 D) 537 E) 573

4)

a, b ve c tam sayılar olmak üzere,

$\triangle a$: "a dan büyük en küçük tam sayı"

\textcircled{b} : "b den küçük en büyük tam sayı"

$\square c$: "c den büyük olmayan en büyük çift tam sayı"

olarak tanımlanıyor.

Buna göre,

$$\triangle 11 + \textcircled{20}$$

toplamının sonucu kaçtır?

- A) 27 B) 28 C) 29 D) 30 E) 31

5)

Ardışık pozitif tamsayıların küplerinin toplamı,

$$1^3 + 2^3 + 3^3 + \dots + n^3 = \left[\frac{n \cdot (n + 1)}{2} \right]^2$$

formülü ile hesaplanır.

Buna göre,

$$5^3 + 6^3 + 7^3 + 8^3 + 9^3 + 10^3$$

toplamının değeri kaçtır?

- A) 2800 B) 2925 C) 3025
D) 3100 E) 3125

13)

- I. $x - 3$
- II. $3x$
- III. $2x + 3$
- IV. $4x - 6$
- V. $x^2 + x$

x tam sayı olmak üzere, verilenlerden kaç tanesi kesinlikle çift sayıdır?

- A) 1 B) 2 C) 3 D) 4 E) 5

14)

Rakamları farklı iki basamaklı üç farklı doğal sayının toplamı 239 dur.

Buna göre, bu sayıların en küçüğü en az kaçtır?

- A) 42 B) 43 C) 44 D) 45 E) 46

15)

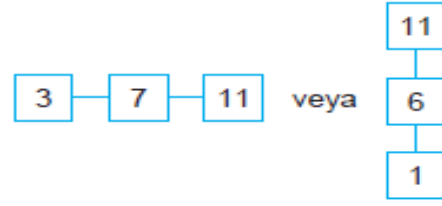
$$\frac{a - 2b}{3b - 15} = 0$$

olduğuna göre, a hangi değeri alamaz?

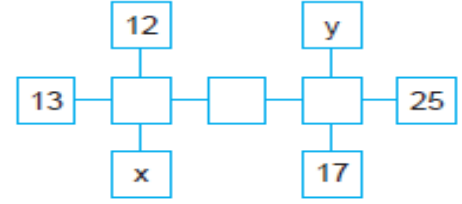
- A) 9 B) 10 C) 11 D) 12 E) 13

16)

Yatay veya düşey durumlu olarak sıralanmış kutulardaki sayıların ardışık farkları eşittir. Örneğin,



Aşağıda bu kurala uygun bir sistem verilmiştir.



Buna göre, $y - x$ farkı kaçtır?

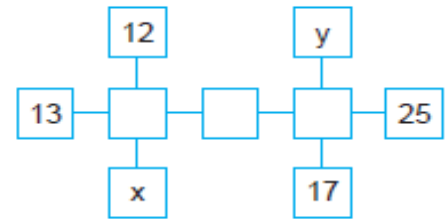
- A) 6 B) 7 C) 8 D) 9 E) 10

17)

Yatay veya düşey durumlu olarak sıralanmış kutulardaki sayıların ardışık farkları eşittir. Örneğin,



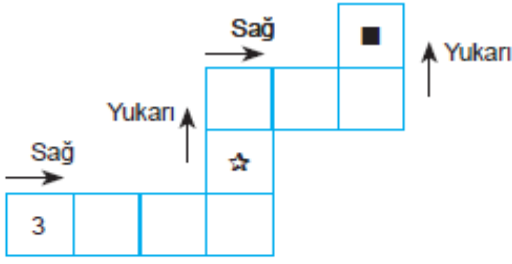
Aşağıda bu kurala uygun bir sistem verilmiştir.



Buna göre, $y - x$ farkı kaçtır?

- A) 6 B) 7 C) 8 D) 9 E) 10

18)



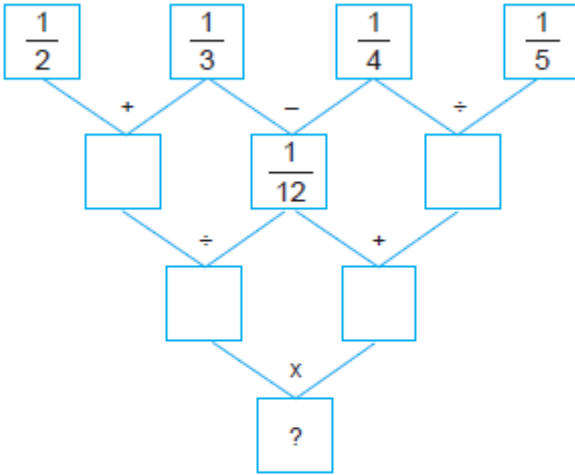
Yukarıdaki sistemde sayılar kutulara, sağa doğru bir önceki sayının 3 katının 1 fazlası, yukarı doğru ise 1 eksiğinin $\frac{1}{3}$ ü kurallarıyla yazılmaktadır.

Buna göre, ☆ + ■ toplamı kaçtır?

- A) 20 B) 41 C) 52 D) 62 E) 125

19)

Aşağıdaki işlem şemasında, Toplama (+), Çıkarma (-), Çarpma (x) ve Bölme (÷) işlemleri kullanılmıştır.



Buna göre, ? yerine aşağıdakilerden hangisi gelmelidir?

- A) $\frac{10}{3}$ B) $\frac{15}{2}$ C) 8 D) $\frac{40}{3}$ E) 9

20)

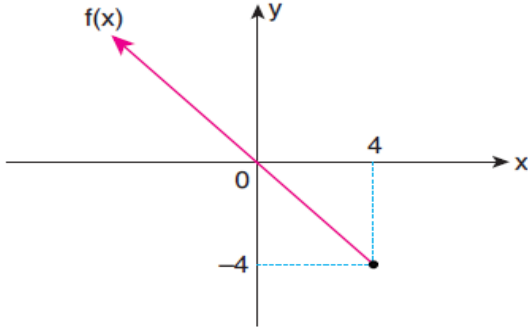
n sıfırdan farklı gerçel sayısı için,

$$1 - \frac{1}{1 - \frac{1}{1 - \frac{1}{n}}} = n \text{ olduğuna göre,}$$

$$1 - \frac{1}{1 - \frac{1}{1 - \frac{5}{7}}} \text{ işleminin sonucu nedir?}$$

- A) $\frac{2}{7}$ B) $\frac{5}{7}$ C) 1 D) $\frac{7}{5}$ E) 2

1)



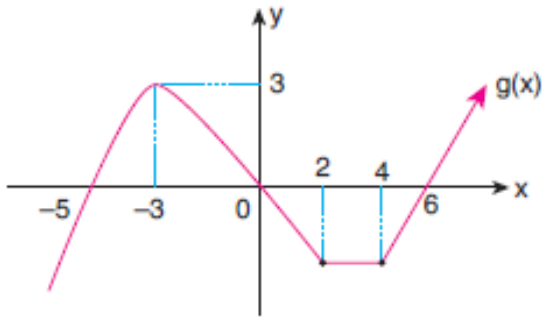
Grafiği verilen f fonksiyonu için

- I. $f(x)$ in artan olup negatif değerler aldığı aralık $(0,4)$ tür.
- II. Tanımlı olduğu aralıkta minimum değeri 4 tür.
- III. Tanımlı olduğu aralıkta daima azalandır.

ifadelerinden hangisi veya hangileri doğrudur?

- A) Yalnız I B) I ve II C) Yalnız III
D) II ve III E) I, II ve III

2)



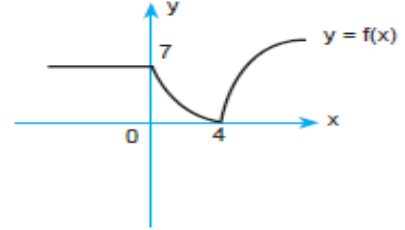
Yukarıda grafiği verilen g fonksiyonu için,

- I. $(-\infty, -3)$ aralığında azalandır.
- II. $(-3, 0)$ aralığında azalandır.
- III. $(2, 4)$ aralığında sabittir.
- IV. $(2, \infty)$ aralığında ne artan ne de azalandır.
- V. $(-3, 6)$ aralığında artandır.

ifadelerinden kaç tanesi doğrudur?

- A) 1 B) 2 C) 3 D) 4 E) 5

3)



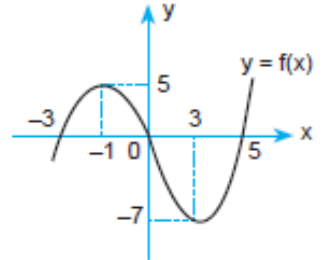
Yukarıda grafiği verilen $y = f(x)$ fonksiyonu için aşağıdakilerden hangisi yanlıştır?

- A) $f(x) = 10$ un iki farklı kökü vardır.
- B) $f(-3) = f(-1)$
- C) $0 \leq x \leq 4$ aralığında azalandır.
- D) $4 \leq x$ aralığında artandır.
- E) En küçük değeri 0 dir.

4)

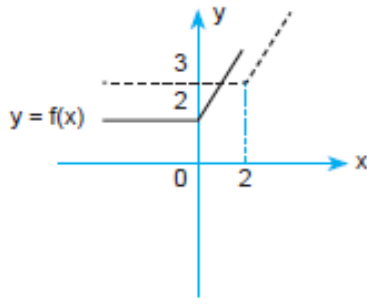
Yanda $y = f(x)$ fonksiyonuna ait grafik verilmiştir.

$g(x) = f(x - 2) + 1$ olduğuna göre, $g(-1) + g(5)$ toplamı kaçtır?



- A) -7 B) -6 C) -5 D) -4 E) -3

5)

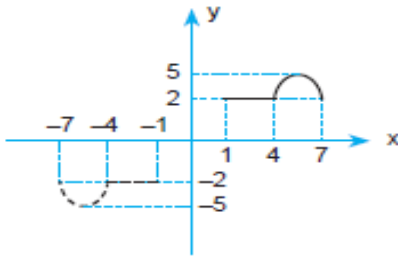


Yukarıda düz çizgi ile $y = f(x)$ in grafiği verilmiştir.

Buna göre, kesik çizgi ile verilen taslak çizim aşağıdaki fonksiyonlardan hangisine aittir?

- A) $y = f(x) + 1$ B) $y = f(x) + 2$
 C) $y = f(x - 2)$ D) $y = f(x - 2) + 1$
 E) $y = f(x + 2) + 1$

6)



Yukarıda düz çizgi ile $y = f(x)$ in grafiği verilmiştir.

Buna göre, kesik çizgi ile verilen taslak çizim aşağıdaki fonksiyonlardan hangisine aittir?

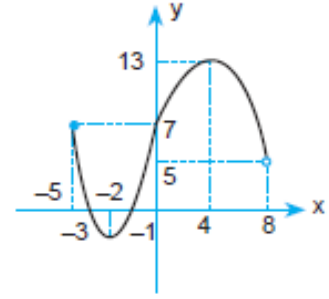
- A) $y = f(-x)$ B) $y = -f(x)$
 C) $y = -f(-x)$ D) $y = f(x) - 1$
 E) $y = f(x - 1)$

7)

$y = f(x)$ fonksiyonu için aşağıda verilenlerden hangisi yanlıştır?

- A) $y = f(-x)$: y eksenine göre simetri
 B) $y = -f(x)$: x eksenine göre simetri
 C) $y = -f(-x)$: orjine göre simetri
 D) $y = |f(x)|$: x eksenin altındaki kısım üste katlanır
 E) $|y| = f(x)$: y ekseninin sağındaki kısım sola katlanır.

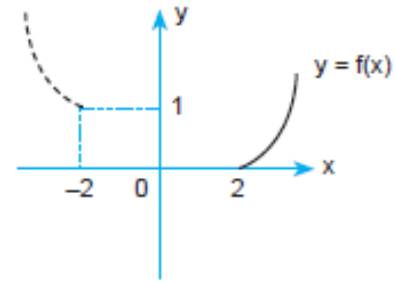
8)



$f: [-5, 8] \rightarrow \mathbb{R}$ tanımlı $y = f(x)$ fonksiyonu için aşağıdakilerden hangisi yanlıştır?

- A) $x = -2$ için fonksiyon en küçük değerleri alır.
 B) Fonksiyonun alabileceği en büyük değer 13 tür.
 C) $[-2, 4]$ aralığında fonksiyon artandır.
 D) Fonksiyonun değerinin 6 olduğu üç nokta var.
 E) $f(5) < f(6)$ dir.

9)



Yukarıda düz çizgi ile $y = f(x)$ in grafiği verilmiştir.

Buna göre, kesik çizgi ile verilen taslak çizim aşağıdaki fonksiyonlardan hangisine aittir?

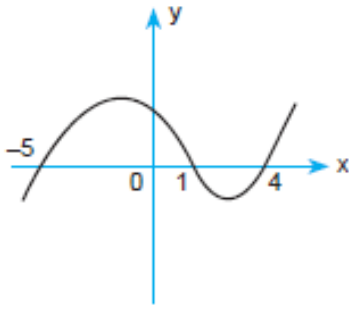
- A) $y = f(-x)$ B) $y = -f(x)$
 C) $y = f(-x) - 1$ D) $y = f(-x) + 1$
 E) $y = -f(x) + 1$

10)

$y = f(x)$ fonksiyonu için aşağıdakilerden hangisi yanlıştır?

- A) $y = f(x - 2)$: 2 br sağa öteleme
- B) $y = f(x + 1)$: 1 br sola öteleme
- C) $y = f(x) + 2$: 2 br yukarı öteleme
- D) $y = f(x) - 1$: 1 br aşağı öteleme
- E) $y + 3 = f(x)$: 3 br yukarı öteleme

11)



Yukarıda $y = f(x)$ fonksiyonunun grafiği verilmiştir.

Buna göre, aşağıdakilerden hangisi yanlıştır?

- A) $f(-10) < 0$
- B) $f(-1) > 0$
- C) $f(0) = 0$
- D) $f(2) < 0$
- E) $f(1) = f(4)$

12)

Aşağıdaki fonksiyonlardan hangisinin değişim hızı en büyüktür?

- A) $y = -6x + 2$
- B) $y = 2x + 7$
- C) $y = 3x - 5$
- D) $y = x$
- E) $y = 10 - x$

13)

$f: \mathbb{R} \rightarrow \mathbb{R}$ olmak üzere,

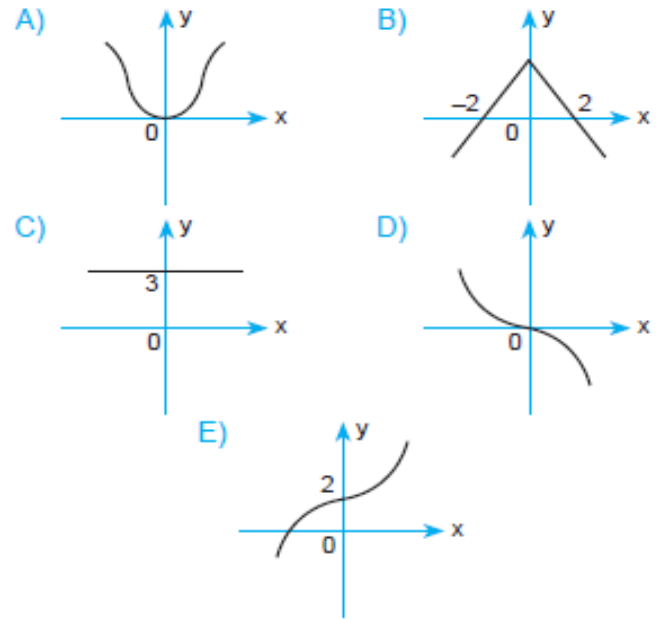
$$f(x) = (a - 2)x^2 + (a + 1)x + 2b - 8$$

fonksiyonu tek fonksiyon olduğuna göre, $a + b$ toplamı kaçtır?

- A) 6
- B) 7
- C) 8
- D) 9
- E) 10

14)

Aşağıdakilerden hangisi ne tek fonksiyon, ne de çift fonksiyondur?



15)

$y = f(x)$ fonksiyonunun grafiği orjine göre simetriktir.

$$3f(2) + f(-2) = 16$$

olduğuna göre, $f(2)$ kaçtır?

- A) 2
- B) 4
- C) 6
- D) 8
- E) 10

16)

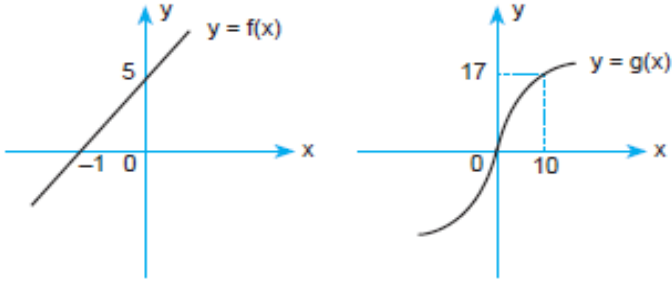
$f: \mathbb{R} \rightarrow \mathbb{R}$ olmak üzere,

$$f(x) = (m + 5)x^3 + (n + 3)\sin x + m \cdot n$$

fonksiyonu çift fonksiyon olduğuna göre, $f(100)$ kaçtır?

- A) -8 B) -2 C) 2 D) 8 E) 15

17)



Yukarıda $y = f(x)$ ve $y = g(x)$ fonksiyonlarının grafikleri verilmiştir.

Buna göre, $(g \circ f)(1)$ kaçtır?

- A) -1 B) 5 C) 7 D) 17 E) 20

18)

Bir taksinin taksimetresi açılıştta 3 lira daha sonra her km için 80 kuruş yazmaktadır.

x km sonra taksimetre 8,60 lira ücret gösterdiğine göre, x kaçtır?

- A) 6 B) 7 C) 8 D) 9 E) 10

19)

$$f(x) = \frac{x^2}{3}$$

fonksiyonu için x değerleri 3 ten 9 a ulaşırken y değerlerinin ortalama değişim hızı kaçtır?

- A) 1 B) 2 C) 3 D) 4 E) 5

20)

Aşağıdakilerden hangisi çift fonksiyon değildir?

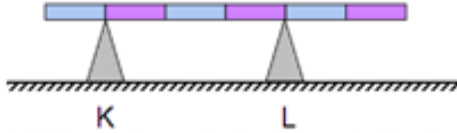
- A) $f(x) = x^2$ B) $f(x) = |x|$ C) $f(x) = 7$
D) $f(x) = \sin x$ E) $f(x) = \cos x$

1. * Kütle
* Ağırlık
* Elektrik alan
* Sıcaklık
* Manyetik alan

Yukarıda verilenlerden kaç tanesi vektörel büyüklüktür?

- A) 1 B) 2 C) 3 D) 4 E) 5

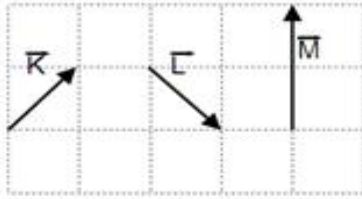
2.



Şekildeki homojen çubuk dengededir. Buna göre desteklerin tepki kuvvetlerinin oranı N_K/N_L kaçtır?

- A) 1/2 B) 1 C) 3/2 D) 2 E) 3

3.



Aynı düzlemde bulunan \vec{K} , \vec{L} , \vec{M} vektörleri şekilde verilmiştir.

Bu vektörler için yazılan aşağıdaki ifadelerden hangisi doğrudur?

- A) $|\vec{K}| - |\vec{L}| = |\vec{M}|$
B) $|\vec{K}| - |\vec{L}| = |\vec{M}|$
C) $\vec{K} + \vec{L} = \vec{M}$
D) $|\vec{K}| + |\vec{L}| = |\vec{M}|$
E) $\vec{L} - \vec{K} = \vec{M}$

4.

Aynı doğrultudaki bulunan \vec{K} , \vec{L} , \vec{M} vektörlerinin bileşkesi sıfırdır.

Buna göre;

I. $|\vec{K} + \vec{L}| = |\vec{M}|$

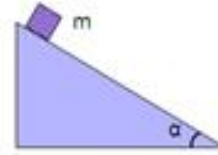
II. $\vec{L} + \vec{M} = -\vec{K}$

III. $|\vec{K}| + |\vec{L}| > |\vec{M}|$

İfadelerinden hangileri doğru olabilir?

- A) Yalnız I B) Yalnız II C) I ve II
D) II ve III E) I, II ve III

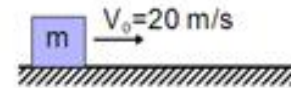
5.



Şekildeki m kütleli cisim sürtünme katsayısının k olduğu eğik düzlemin en üst noktasından serbest bırakıldığında a ivmesiyle hızlanıyor. Cismin ivmesi m, k ve α niceliklerinden hangilerine bağlıdır?

- A) Yalnız k
B) Yalnız m
C) k ve m
D) m ve α
E) k ve α

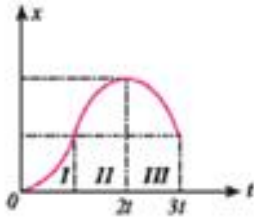
6.



Sürtünme katsayısının $k=0,2$ olduğu ortamda m kütleli cisim 20 m/s lik hızla şekildeki gibi atılıyor. Cisim kaç m yol alıp durur?

- A) 25 B) 50 C) 100 D) 125 E) 150

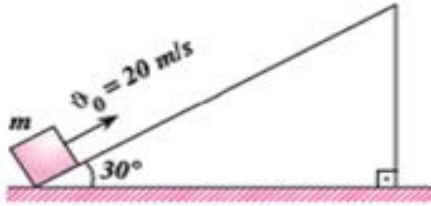
7.



Konum-zaman grafiği şekildeki gibi olan cisme hangi bölgelerde etkiyen kuvvet hareketle aynı yöndedir?

- A) Yalnız I B) Yalnız III C) I ve II
D) II ve III E) I ve III

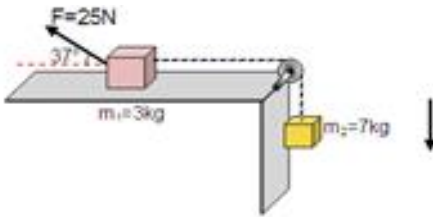
8.



Şekilde verilen sürtünmesiz eğik düzlemde m kütleli cisim 20 m/s lik hızla atılıyor. Cisim kaç saniye sonra durur? ($g=10 \text{ m/s}^2$, $\sin 37^\circ=0,6$, $\cos 37^\circ=0,8$)

- A) 1 B) 2 C) 3 D) 4 E) 5

9.



Şekildeki sürtünmesiz sistemde $m_1=3 \text{ kg}$ kütleli cisme $F=25 \text{ N}$ luk kuvvet yatayla 37° açısı yapacak şekilde etki ediyor. Bu durumda $m_2=7 \text{ kg}$ kütleli cismin ivmesi kaç m/s^2 olur?

($g=10 \text{ m/s}^2$, $\sin 37^\circ=0,6$, $\cos 37^\circ=0,8$)

- A) 2 B) 3 C) 4 D) 5 E) 6

10.

200 metre yükseklikten serbest bırakılan bir cismin 5. saniyede yerden yüksekliği kaç metre olur? ($g=10 \text{ m/s}^2$)

- A) 50 B) 60 C) 75 D) 80 E) 100

11.



Şekildeki kamyon a ivmesiyle hızlanırken m kütleli cisim şekildeki gibi dengede kalıyor.

Buna göre a kaç m/s^2 dir?

($g=10 \text{ m/s}^2$, $\sin 37^\circ=0,6$, $\cos 37^\circ=0,8$)

- A) 2 B) 3 C) 5 D) 7,5 E) 8

12.

Duruştan harekete başlayan bir cisim düzgün hızlanan hareket yapıyor. Cisim 4 saniyede toplam 80 metre yol alıyor. Buna göre cisim hareketinin son saniyesinde kaç metre yol almıştır?

- A) 20 B) 25 C) 30 D) 35 E) 40

13.



Şekildeki m kütleli cisim yukarıya doğru 1 m/s^2 lik ivme ile hızlanıyor. Buna göre m kaç kg dir? ($g=10 \text{ m/s}^2$)

- A) 1 B) 1,5 C) 2 D) 2,5 E) 3

14.

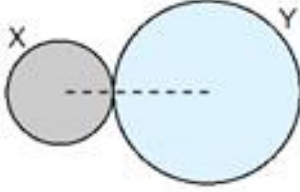
Kuzey yönünde 6 m/s hızla hareket etmekte olan 4 kg kütleli bir cisim doğu yönünde 8 m/s hızla hareket ettiğinde, cismin momentumu kaç kg.m/s değişir?

- A) 24 B) 32 C) 40 D) 50 E) 56

15. m kütleli bir mermi $3m$ kütleli durmakta olan bir tahta bloğa merkez doğrultusunda 8θ hızı ile saplanıyor. Blok sürtünmesiz bir düzlemde, içindeki mermi ile harekete geçince ortak hızları kaç θ olur?

A) 1 B) 2 C) 3 D) 4 E) 5

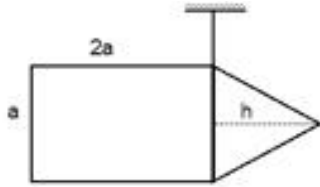
16.



Şekildeki homojen X levhasının yarıçapı r , homojen Y levhasının yarıçapı $3r$ dir. Buna göre sistemin kütle merkezi X küresinin merkezine kaç r uzaklıktadır?

A) 1 B) 2,4 C) 3,2 D) 3,6 E) 3,8

17.

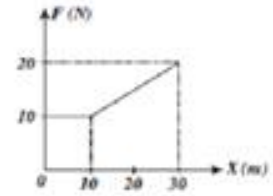


Aynı maddeden yapılan dikdörtgen ve üçgen şeklindeki türdeş levhalar ipe asıldığında verilen konumda dengede kalıyor.

Buna göre, üçgen levhanın yüksekliği h , karenin bir kenarı a nın kaç katıdır?

A) $3/2$ B) $\sqrt{2}$ C) 2 D) 3 E) $\sqrt{6}$

18.



Sürtünmesiz yatay düzlemde hareket eden 2 kg lık cisme etki eden kuvvetin yola bağlı değişim grafiği şekildeki gibidir.

Cismin $x = 0$ noktasında durgun olduğuna göre 20. metrede cismin hızı kaç m/s dir?

A) 10 B) 15 C) 20 D) 25 E) 30

19.

Bir lamba 1 saniyede 40 joule elektrik enerjisi harcayarak 24 joule ışık enerjisi üretiyor.

Buna göre, lambanın verimi % kaçtır?

A) 10 B) 20 C) 30 D) 60 E) 80

20.



Şekildeki homojen X, Y ve Z cisimlerinin yere göre potansiyel enerjileri eşittir.

Buna göre cisimlerin kütleleri nasıl sıralanır?

A) $X > Y > Z$
B) $Y > X > Z$
C) $Y > Z > X$
D) $Z > X > Y$
E) $X > Z > Y$

1) 17. ve 18. yüzyıla gelindiğinde Avrupa'da Ordular daha merkezi , daha teknik ve daha profesyonel bir nitelik kazanmışlardır. Bu gelişmenin ortaya çıkmasında Siyasal ve ekonomik yapıdaki değişikliklerin etkisi oldukça yüksektir. Avrupa'da ki bu gelişmelerin etkisiyle Osmanlı devletinde de merkezi ordu kurma ihtiyacı ortaya çıkmıştır. Osmanlı Devletinde öncelikle kapıkulu ordusunda ıslahat fikri ön plana çıkarken aynı zamanda tımar sisteminin kaldırılması ve zamanla ortadan kaldırılması gündeme gelmiştir. Böylece tımar topraklarından gelecek gelirlerle merkez ordusunun ıslahı ve güçlendirilmesi amaçlanmıştır.

Sadece yukarda ki süreci dikkate aldığımızda aşağıdaki yargılardan hangisine ulaşılamaz?

- A) Avrupa'da daha önce profesyonel bir ordu yapısına geçiş yapılmıştır.
 - B) Avrupa'daki gelişmelere paralel olarak Osmanlı ordusunda da ıslahat fikri ortaya çıkmıştır.
 - C) Osmanlı Ordusunda da merkezileşme ve profesyonelleşme fikri ağır basmıştır
 - D) Osmanlı Devleti Avrupa'daki gelişmelerden dikkate almakta gecikmiştir.
 - E) Osmanlı kurumları da dünyadaki gelişmelere paralel olarak dönüşüme uğramıştır
- 2) 18. ve 19. Yüzyıla gelindiğinde dönemin büyük devletleri arasındaki sömürge yarışı biraz daha hızlanmış, çıkarları hem çok boyutlu hem de çok değişken hal almıştır. Bu karmaşık, girift ve değişken çıkarlar, Avrupalı büyük güçleri diğer sömürgeci güçlerle çıkar çatışması yaşamalarına yol açmıştır. Ortaya çıkan bu yeni rekabetçi ve mutlak çıkarıcı yapı Osmanlı Devletinin de yeni bir dış politika stratejisi geliştirmesine olanak sağladı.

Yukarda ki bilgiler ışığında bakıldığında Osmanlı dış politikasında hangi stratejinin ön plana çıktığı söylenebilir?

- A) Avrupalı güçlerin çıkar çatışmalarından yararlanarak yeni topraklar elde etmeye çalışıldı.
- B) Kendi içine dönerek topyekun bir ıslahat süreci başlatıldı.
- C) Çıkar çatışmalarından yararlanarak denge politikaları uygulandı
- D) Rusya'nın yıkıcı politikalarına karşı İngilizlerle ittifak kurmayı temel amaç yapmıştır
- E) Eski gücüne ulaşmak için daha saldırgan politikalar geliştirdi.

3) Osmanlı devleti , Mehmet Ali Paşa İsyanı nedeniyle stratejik ve dönemsel olarak en çok karşı karşıya geldiği Rusya ile Hünkar İskelesi Anlaşması imzalamak zorunda kalmıştır. Yine dönemin diğer büyük güçlerinin benimsediği temel ilke "Nihai dost ve düşman yoktur sadece çıkarlarımız vardır" ilkesidir.

Osmanlı Devlet'inin Rusya ile böyle bir anlaşma imzalaması ve Dönemin büyük devletlerinin bu anlayışı, aşağıda verilen hangi düşünürün görüşlerine uygun bir davranış olduğu söylenebilir?

- A) Makyevelli
- B) Karl Marks
- C) Frederich Engels
- D) Adam Smith
- E) Sigmund Freud

4) Rusya ile Osmanlı Devleti arasında imzalanan Hünkar İskelesi Antlaşması'nın süresi dolunca İngiltere, Fransa, Avusturya ve Prusya'nın katılımıyla "Londra Boğazlar Sözleşmesi" imzalanmış, Boğazlar ilk defa uluslararası statü

kazanmıştır. Osmanlı hakimiyetinde bulunan boğazların uluslararası bir statü kazanması egemen devlet ilkesine açıkça aykırılık teşkil etmiştir.

Egemen Devlet ilkesi ilk defa hangi uluslararası belgede devletlere tanınmış bir haktır?

- A) Vestfalya Anlaşması
- B) Viyana Kongresi
- C) Ogsburg Anlaşması
- D) Ayestefanos Anlaşması
- E) Versay Anlaşması

5) * Balkanlardaki Rus ilerleyişinden Avusturya'nın rahatsız olması

* Piyemonte'nin, İtalyan birliğini sağlama yarışında uluslararası destek bulmaya çalışması

*İngiltere'nin sömürge yollarının güvenliğini sağlama düşüncesi

* Fransa'nın Akdeniz ticaretinde Rusya'yı tehlikeli görmesi

Gibi nedenlerle bahsi geçen devletler Kırım savaşında Osmanlı devletini desteklemişlerdir.

Yukarda verilen bilgiler dahilinde baktığımızda ulaşılabilecek en genel sonuç aşağıdakilerden hangisidir?

- A) Akdeniz'de Rusların bütün Avrupalı güçlere aynı derecede tehdit teşkil ettiği.
- B) Avrupalı güçler Osmanlı Devletinin toprak bütünlüğünü amaçlamışlardır.
- C) Avrupalı güçler aynı gerekçelerle Osmanlı Devletini desteklemişlerdir.
- D) Her devlet kendi çıkarı doğrultusunda politikalar geliştirmiştir.
- E) Rusya bütün devletler için bir tehdit unsuru olarak görülmüştür.

6) Avrupalı devletler Fransız İhtilal'inin yaydığı fikirlerin ve ihtilal savaşlarının yıkıcı etkilerini bertaraf etmek için Avusturya Arşidükü Meternik başkanlığında toplanarak Avrupa'da eski düzenin yeniden tesisi ve statükonün devamı yönünde kararlar almışlardır. Bu doğrultuda Avrupa'nın neresinde özgürlük ve bağımsızlık talebi ile bir isyan çıkarsa Avrupa halklarının taleplerine karşı ortak bir tavır sergilenecek ve isyanlar bastırılacaktır.

Avrupalı Devletler aşağıdaki isyanların hangisinde Viyana Kongresinde almış oldukları kararlara aykırı davrandıkları söylenebilir?

- A) 1830 İhtilali
- B) 1848 İhtilali
- C) Yunan İsyanı
- D) Sırp İsyanı
- E) Macar İsyanı

7) Sanayi İnkılabının ortaya çıkışıyla birlikte sömürgeci devletlerin sömürgecilik faaliyetlerinin hızlanmasına yol açmıştır. Buna bağlı olarak sömürgeci güçlerin kendi aralarında derin çıkar çatışmaları yaşamalarına zemin hazırlanmış, zaman içerisinde bu devletler aralarında gruplaşmalara girmiş ve sömürgecilik faaliyetlerini birbirinden bağımsız ve birbirleriyle çatışmadan yapamaz duruma gelmişlerdir. Bu süreç bu devletleri dünya çapında savaşlarla karşı karşıya getirmiştir.

Sanayi inkılabının hangi sonucu , sömürgeci güçleri karşı getirerek dünya çapında bir savaş yapmalarına yol açmıştır?

- A) Ham madde ve pazarlara daha fazla ihtiyaç duyulması
- B) Milli birliğini yeni kuran devletlerin rekabeti kızıştırması
- C) Devletlerin iç kamuoyunun baskılarına dayanamaması
- D) Merkantilist ekonomik politikalarının etkisi
- E) Sınıflar arası çatışmaların devletleri sömürgeciliğe itmesi

8) Osmanlı Devleti'nde II. Abdülhamit Dönemi'nde demir yolu politikası savunma politikalarıyla birlikte düşünülmeye başlanmıştır. II. Abdülhamit'in en büyük projelerinden biri de Bağdat Demir Yolu'nun yapılmasıydı. Bu projenin yapım işini II. Abdülhamit, Almanlara vermiştir. II. Abdülhamit'in demir yolları projesi Avrupa devletlerini karşı karşıya getirmekle birlikte Osmanlı Devletine karşı da yeni ittifaklar yapılmasına yol açmıştır.

Osmanlı Devletinin, Almanya'ya bu imtiyazları vermesi ve Almanya ile yakın ilişkiler kurması hangi iki devleti Osmanlı devletine karşı birlikte davranmasına yol açtığı söylenebilir?

- A) Avusturya – Rusya
- B) İngiltere –Fransa
- C) Rusya –Fransa
- D) İngiltere-Rusya
- E) Avusturya –İngiltere

9) 19. yüzyılda Osmanlı Devleti, Fransız İhtilalinin yaydığı ulusçuluk fikri ve Avrupalı devletlerin kışkırtmaları sonucunda, Balkanlarda bir çok azınlık isyanıyla karşı karşıya gelmiş ve çok büyük toprak kaybına uğramıştır.

Osmanlı Devlet erkanı ve aydınları bu büyük kopuşu sonlandırmak, devleti dağılmaktan kurtarmak ve azınlıkların Osmanlı Devletine bağlılığı sürdürmek için aşağıdakilerden hangisine başvurduğu söylenemez?

- A) Osmanlıcılık Fikrini etkin kılmak
- B) Tanzimat Fermanını ilan etmek
- C) Turancılık Fikrini etkin kılmak
- D) I.Meşrutiyeti ilan etmek
- E) Islahat Fermanını ilan etmek

10) * Üretimde makineleşme ön plandadır.

* Eğitimli işgücünden faydalanılır.

* Çalışan sayısı binlerle ifade edilir.

* Üretim araçlarının mülkiyeti fabrika sahibine aittir.

Yukarıda özellikleri verilen üretim tipi aşağıdakilerden hangisidir?

- A) Köleci üretim tipi
- B) Manifektör (Elle üretim)
- C) Feodal Üretim tipi
- D) Atölye Üretim tipi
- E) Endüstriyel üretim tipi

11) XVIII. yüzyılda yaşamış İskoçyalı iktisatçı Adam Smith , “Milletlerin Zenginliği” adlı eserinde klasik üretim sisteminin yeni üretim yapılarını engellediğini, bu yüzden loncaların kapatılması gerektiğini söylemiştir. Bu fikirleri ile ekonomik faaliyetlerin önündeki bütün engellerin kaldırılmasının bütün devletlerin çıkarına olacağını savunmuştur.

Adam Smith, bu düşünceleri ile hangi ekonomik modelden yana olduğu savunulabilir?

- A) Sosyalist ekonomik model
- B) Kominist ekonomik model
- C) Liberal ekonomik model
- D) Merkantilist ekonomik model
- E) Marksist ekonomik model

12) Sömürgecilik faaliyetlerinin daha kalıcı olmasını sağlamak için işgalci güçler, hakim oldukları bölgelerdeki toplumların, kültür birikimlerini ve aidiyet duygularını, egemen kültür ve kimlik dokusu içinde eritilip yok edilmesine de önem vermişlerdir.

Yukarıda ifade edilen durum, aşağıdaki hangi kavramla daha çok ilişkilendirilebilir?

- A) Kültürel yozlaşma
- B) Kültür emperyalizmi
- C) Dejenerasyon
- D) Enflasyon
- E) Deflesyon

13) Balta Limanı Anlaşmasının imzalanmasıyla birlikte Osmanlı topraklarında yabancı tüccarların etkinliği arttı ve Osmanlı pazarlarına bolca yabancı malların girişi sağlanmış oldu.

Bu anlaşmayla aşağıdakilerin hangisinin gerçekleştiği söylenebilir?

- A) Osmanlı Devleti, ekonomik olarak Avrupalı Devletlerle rekabet etme imkanı buldu
- B) Osmanlı ekonomisi içine düştüğü darboğazdan çıkma imkanı bulmuş oldu
- C) Yabancı tüccarların yerli üreticilerle işbirliği yapmasının yolu açılmış oldu
- D) Yerli üreticiler yeni teknolojileri tanıma fırsatı bulmuş oldu
- E) Yerli üreticiler Avrupalı tüccarlarla rekabet etme şansını tamamen yitirmiş oldu

14) 19. Yüzyıla gelindiğinde Osmanlı Devleti, büyük bir ekonomik darboğaza girmiş ve ekonomik darboğazı aşmak için de ilk defa dış borç almak zorunda kalmıştır. Ancak zamanla bu borçları ödeyemeyen Osmanlı hükümeti Muharrem Kanunnamesi ile iflas ettiğini ilan etmiştir. Bunun üzerine Osmanlıya borç veren devletler Duyun-u Umumiye teşkilatını kurarak kendi borçlarını bizzat kendileri tahsil etme yoluna başvurmuşlardır.

Osmanlı Devleti, ilk dış borcu hangi olayla birlikte almış ve Osmanlı borçları hangi anlaşmayla kesin çözüme kavuşmuştur?

- A) Yunan İsyanı/ Mondros Anlaşması
- B) Sırp İsyanı / Mudanya Antlaşması
- C) Kırım Savaşı/ Montrö Antlaşması
- D) Kırım Savaşı / Lozan Anlaşması
- E) 93 Harbi / Berlin Anlaşması

15) 19. Yüzyıla gelindiğinde Osmanlı Devleti, dağılma tehlikesiyle karşı karşıya gelmiştir.

Aşağıdakilerden hangisi , Osmanlı Devletini dağılmaktan kurtarmak maksadıyla ortaya çıkan fikir akımlarından değildir ?

- A) Osmanlıcılık

- B) Panislamizm
- C) Panslavizm
- D) Pantürkizm
- E) Adem-i Merkeziyetçilik

16) Kırım Savaşı esnasında ilk defa dış borç alan Osmanlı Devleti, savaşın hemen akabinde ağırlaşan ekonomik şartların da etkisiyle gerek galata bankerlerinin gerekse İngiliz ve Fransız Sermayedarların çalışmaları sonucunda Osmanlı hükümetinin de ortakları arasında olduğu bir banka kuruldu.

Bahsi edilen ve Osmanlı hükümetinin de ilk defa bir bankacılık faaliyetinin içinde olduğu banka aşağıdakilerden hangisidir?

- A) Bank-ı Dersaadet
- B) Osmanlı Bankası
- C) Bank-ı Şahane-i Osmani
- D) İtibari Milli Bankası
- E) Ziraat Bankası

17) XIX. Yüzyılda Avrupa'da mutlakiyetçi krallıkların sonunu getiren, demokratik devlet ve toplum düzeni ile devletin laikleştirilmesini ve millî devletlerin oluşumunu hızlandıran **1830 ve 1848 İhtilallerinin aşağıdakilerden hangisine karşı olduğu söylenebilir?**

- A) Fransız İhtilalinin yaydığı fikirlere
- B) Viyana Kongresi kararlarına
- C) Meşrutiyetçi yönetimlere
- D) Merkantilist yaklaşımlara
- E) İşçi sınıfının taleplerine

18) Balkanlarda ve Kafkaslarda toprak kaybeden Osmanlı Devleti tersine bir göç hareketi ile başa kalmıştır. Osmanlı Devleti'nin çekildiği bölgelerde kalan Türkler azınlık durumuna düşerken Anadolu'ya doğru başlayan göç hareketi de yeni sorunlara yol açmıştır.

Aşağıdakilerden hangisi bu göç dalgasının yol açtığı öncelikli sorunlardan biri değildir?

- A) Arazi paylaşımı
- B) Beslenme Sorunu
- C) Sağlık sorunları
- D) Barınma sorunları
- E) Çarpık kentleşme

19) Osmanlı Devleti, Fransız İhtilalinin yaydığı ulusçuluğun etkisini ilk olarak hissettiği bölgesi aşağıdakilerden hangisidir?

- A) Orta Doğu
- B) Kafkaslar
- C) Kuzey Afrika
- D) Anadolu
- E) Balkanlar

20) * Şehirleşme sürecinin yaşanması

- * Demokratikleşme çabalarının hızlanması
- * Kitle iletişim araçlarının yaygınlaşması
- * Okuryazarlık oranının artması

Yukarda verilen etkenler aşağıdakilerden hangisine olumlu katkı sunduğu savunulabilir?

- A) Devlet politikalarının benimsenmesini kolaylaştırdığı
- B) Geleneksel idare biçiminin pekiştirilmesi
- C) Modern kamuoyunun ortaya çıkması
- D) İtaat kültürünün yaygınlaşması
- E) Kültürel değerlerin pekiştirilmesi

EDEBİYAT TESTİ CEVAP ANAHTARI

1.B 2.D 3. B 4.E 5.D 6.E 7.A 8.C 9.A 10.E 11.D 12.D 13.B 14.E 15. D 16.B 17. E
18.A 19.D 20.A

TEMEL MATEMATİK TESTİ CEVAP ANAHTARI

1-E 2-C 3-E 4-B 5-D 6-D 7-E 8-D 9-A 10-A 11-E 12-E 13-B 14-D
15-B 16-B 17-D 18-D 19-D 20-D

İLERİ MATEMATİK TESTİ CEVAP ANAHTARI

1-C 2-C 3-A 4-C 5-D 6-C 7-E 8-E 9-D 10-E 11-C 12-C 13-A 14-E 15-D
16-E 17-D 18-B 19-D 20-D

TARİH DERSİ TESTİ CEVAP ANAHTARI

1.-D 2-C 3-A 4-A 5-D 6-C 7-A 8-D 9-C 10-E 11-C 12-B 13-E 14-D 15-C 16-C
17-B 18-E 19-E 20-C

FİZİK DERSİ TESTİ CEVAP ANAHTARI

1-C 2-A 3-D 4-E 5-E 6-C 7-E 8-D 9-D 10-C 11-D 12-D 13-A 14-B 15-B 16-D
17-E 18-B 19-D 20-B

Çalışmada Emeği Geçen Öğretmenlerimiz

FİDAN ÖZTÜRK

TAYİBE AYKUT

ÖMER BAHADIR TANER

Bu çalışma Siirt İl Milli Eğitim Müdürlüğü tarafından hazırlanmıştır.