

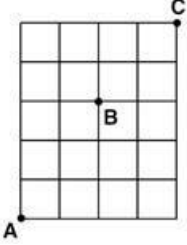
LİSE 10.SINIF

HAFTALIK EV ÖDEVİ
13-17 Nisan



SIİRT İL MİLLİ EĞİTİM MÜDÜRLÜĞÜ
2020

1.

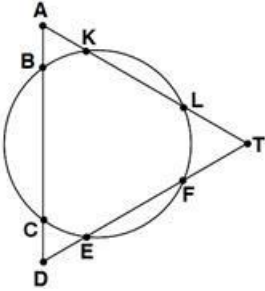


Şekildeki dikdörtgen 20 eş kareden oluşmuştur.

A dan C ye, B ye uğramamak şartıyla en kısa yoldan kaç farklı şekilde gidebilirler?

- A) 48 B) 66 C) 90 D) 120 E) 132

2.



Şekilde bir çember ile bir üçgen 6 noktada kesişmektedir.

En çok iki köşesi çember üzerinde olmak koşulu ile köşeleri bu 9 noktadan herhangi üçü olan kaç tane üçgen çizilebilir?

- A) 62 B) 58 C) 56 D) 54 E) 52

3.

$$\left(3x + \frac{p}{x}\right)^8$$

ifadesinin açılımındaki sabit terim 1120 olduğuna göre, p sayısı aşağıdakilerden hangisi olabilir?

- A) $-\frac{4}{3}$ B) $-\frac{1}{3}$ C) $\frac{1}{3}$ D) $\frac{2}{3}$ E) $\frac{4}{3}$

4.

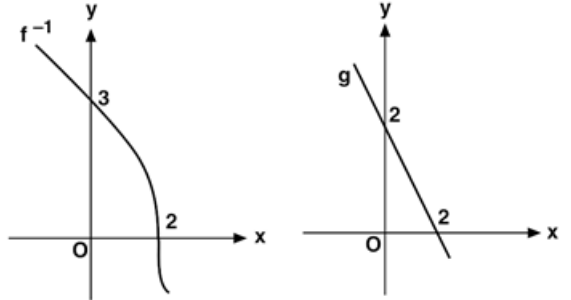
Üç evli çiftin bulunduğu 10 kişilik bir gruptan rastgele 3 kişi seçiliyor.

Seçilen 3 kişiden ikisinin birbiriyle evli veya 3 ünün de bekar olma olasılığı kaçtır?

- A) $\frac{1}{5}$ B) $\frac{2}{3}$ C) $\frac{2}{15}$ D) $\frac{7}{15}$ E) $\frac{8}{15}$

5.

Şekilde f^{-1} ve g fonksiyonlarının grafikleri verilmiştir.



Buna göre, $(g \circ f)^{-1}(2) + f(3)$ toplamının değeri kaçtır?

- A) 0 B) 2 C) 3 D) 4 E) 5

6. $(f \circ f)(x) = 9x + 8$

olduğuna göre, $f(m) = 11$ denklemini sağlayan m değerlerinin toplamı kaçtır?

- A) -4 B) -3 C) -2 D) 0 E) 2

7.

$$P(x) = -x^3 + 3x^2 + 5x - 2$$

$$Q(x) = 3x^4 - x^2 + 2x + 1$$

olduğuna göre, $P(x) \cdot Q(x)$ çarpım polinomunun x^5 li teriminin katsayısı kaçtır?

- A) 15 B) 16 C) 17 D) 18 E) 19

8. $P(x)$ üçüncü dereceden bir polinomdur.

Buna göre, $P(x) + P(-x)$ toplamı aşağıdakilerden hangisi olabilir?

- A) $x^3 + x + 1$ B) $x^3 + x^2 + 1$ C) $x^3 + x$
D) $x^2 + 4$ E) $x^2 + 4x$

9. $(x - 2) \cdot P(x + 3) = x^2 + 5x + m + 1$

eşitliği veriliyor.

$P(3x + 1)$ polinomunun $x - 1$ ile bölümünden kalan kaçtır?

- A) 4 B) 6 C) 8 D) 10 E) 12

10.

$$\frac{x^3 - x^2}{x^3 + x^2} - \frac{x^2 - 1}{x^2 + 2x + 1}$$

ifadesinin sadeleştirilmiş biçimi aşağıdakilerden hangisidir?

- A) 0 B) x C) $\frac{1}{x}$ D) $x+1$ E) 1

11.

$$\frac{4x^4 + 3x^2 + 1}{2x} : (2x^2 - x + 1)$$

ifadesinin en sade şekli aşağıdakilerden hangisidir?

- A) $2x^2 + x - 1$ B) $x^2 - 2x + 1$ C) $x + \frac{1}{2x} + \frac{1}{2}$
D) $x + \frac{1}{x} + 1$ E) $2x + \frac{1}{x} - 1$

12. $\frac{x^2 + ax - 12}{x^2 - 10x + 24}$

ifadesi sadeleştirildiğine göre, a'nın alabileceği değerler toplamı kaçtır?

- A)-6 B)-5 C) -4 D) -3 E)-2

13. $i^2 = -1$ olmak üzere,

$$2z - \bar{z} = 7 - 6i$$

olduğuna göre, $\text{im}(\bar{z})$ kaçtır?

- A) -2 B) 1 C) 2 D) 5 E) 7

14.

$ax^2 + bx + c = 0$ denkleminin kökleri -1 ve 3 olduğuna göre,

$$a(2x + 1)^2 + b(2x + 1) + c = 0$$

denkleminin kökler çarpımı kaçtır?

- A) 2 B) 1 C) $\frac{1}{2}$ D) -1 E) -2

15.

$$x^2 + \frac{1}{x-2} = 4 - \frac{1}{2-x}$$

denkleminin çözüm kümesi aşağıdakilerden hangisidir?

- A) {-2} B) {-2, 2} C) {2}
D) {0, 2} E) {-2, 0}

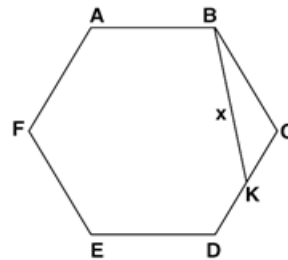
16.

$$12 - 3^{3-x} - 3^x = 0$$

denklemini sağlayan x değerlerinin toplamı kaçtır?

- A) -6 B) 3 C) 6 D) 12 E) 18

17.

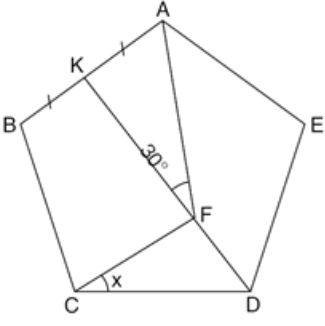


ABCDEF düzgün altıgen
 $|CK| = \frac{|CD|}{2} = 3\sqrt{3}$ cm
 $|BK| = x$

Yukarıdaki verilere göre, $|BK| = x$ kaç cm dir?

- A) $2\sqrt{41}$ B) $4\sqrt{10}$ C) $3\sqrt{21}$
D) $4\sqrt{21}$ E) $2\sqrt{42}$

18.

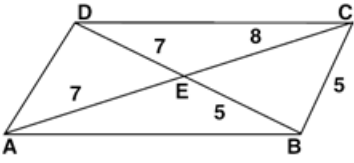


ABCDE bir düzgün beşgen
 $IAKI = IBKI$
 D, F, K doğrusal
 $m(\widehat{AFK}) = 30^\circ$
 $m(\widehat{FCD}) = x$

Yukarıdaki verilere göre, $m(\widehat{FCD}) = x$ kaç derecedir?

- A) 30 B) 36 C) 42 D) 60 E) 72

19.

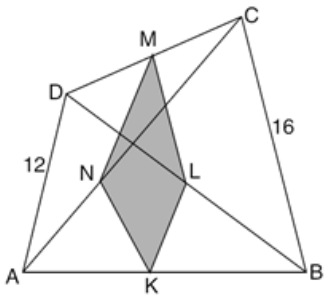


ABCD bir dörtgen
 $ICBI = IBEI = 5$ cm
 $IECI = 8$ cm
 $IEAI = IDEI = 7$ cm

Yukarıdaki verilere göre, Alan(ABCD) kaç cm^2 dir?

- A) 48 B) 50 C) 54 D) 56 E) 60

20.



ABCD dörtgeninde
 K, L, M, N orta noktalar
 $m(\widehat{NKL}) = 30^\circ$
 $IADI = 12$ cm
 $IBCI = 16$ cm

Yukarıdaki verilere göre, A(KLMN) kaç cm^2 dir?

- A) 6 B) 12 C) 16 D) 24 E) 36



1.Yirmi yaşlarında küçük bir memuriyet ile başladığı devlet hizmetinde kademe kademe yükselerek bütün ömrünü harcayan bu İstanbul efendisinin bizce büyük bir devlet adamı oluşunu sağlayan dört özelliği vardı: Yetenekli bir bürokrat, zeki bir maliyeci, otoriter bir kumandan ve ender yetişir bir siyasi deha olması. Ancak Paşa'nın daha da önemli yanı şairliği ve kültür adamı oluşudur. Zira bu kadar devlet dağdağası içinde biyografiden siyasete, tarihten edebiyata uzanan yelpazede sekiz ayrı eser kaleme almak o devirler için oldukça zordur.

Bu parçada sözü edilen kişi ile ilgili aşağıdaki sorulardan hangisinin cevabı yoktur?

- A)Kaç tane eser yazdığı
- B)Hangi tür şiirler kaleme aldığı
- C)Büyük bir devlet adamı olmasını sağlayan özelliklerinin neler olduğu
- D)Hangi unvana sahip olduğu
- E)Devlet memurluğuna kaç yaşlarında başladığı

2.(I)1970'li yıllarda Türk pop müziği yeni bir yöneliş içine girdi.(II)Bir yandan Anadolu pop akımı sürerken bir yandan da genç isimler ortaya çıktı.(III)Cem Karaca, Fikret Kızılok, Selda Bağcan gibi sanatçılar, ülkenin güçlü ozanlarının şiirlerini bestelemeye başladılar.(IV)Böylece toplum neredeyse unutulmaya yüz tutmuş birçok ozanı tekrar hatırladı.(V)Bir süre sonra işin suyunu çıkaranların çoğalmasıyla birlikte müzik bir kenara bırakılarak sadece politik sloganlardan ibaret şarkılar oluşturuldu. Bu parçadaki numaralanmış cümlelerin hangisinden sonra "Bu olumlu bir gelişmeydi. "cümlesinin getirilmesi anlam akışını bozar?

- A)I
- B)II
- C)III
- D) IV
- E)V

3.(I) Sanatçı eserinin oluştururken gerçekler den hareket eder.(II) Çünkü duygu ve düşüncelerinin hepsini yaşadığı dünyadan edinmiştir.(III) Aslında sanatçı daha çok yaşamı güzelleştirmek, değiştirmek isteyenler arasından çıkar.(IV) Ne var ki sanatçı gördüklerini olduğu gibi anlatmaz, seçer, büyütür, değiştirir, istese de istemese de kendi kişiliğini katar onlara.(V) Gerçekle yetinmez; gerçeği alır, kendi düşleriyle, düşünceleriyle yoğurur.

Bu parçadaki numaralanmış cümlelerden hangisi düşüncenin akışını bozmaktadır?

- A)I
- B)II
- C)III
- D)IV
- E)V

4. Yazınsal yaratıcılığın gizi, ana dilde, ana dilin söz değerlerindedir. Buna erişmesi, yazarın ozanın öncelikle ana dilini, onun söz değerlerini sevmesine bağlıdır. Bu sevgiden yoksunsa kişi gerçek anlamda yaratıcı olamaz. Büyük bir ozan da yaratıcılığın dilde, sözcüklerde olduğunu söylüyor. Şöyle diyor sözcükler için:" Onların önünde ben diz çökerim, bana kalk deyince ye değin kıpırdamam. Kısaca, değer veririm onlara, arkalarından giderim sözcüklerin, izlerim onları. İşte ben böylesine severim sözcükleri."

Bu parçanın anlatımı ile ilgili olarak aşağıdakilerden hangisi söylenemez?

- A)Değişik cümle türleri kullanılmıştır.
- B)Alıntıya yer verilmiştir.
- C)Kişileştirmeye başvurulmuştur.
- D)İkileme kullanılmıştır.
- E)Açıklama yapılmıştır.

5. I. Ona selam mı getirdin dayısından
II. Neylersin, ölüm herkesin başında
III. Akşama kadar gezdi durdu şehri
IV. Bu dereye öyle çok balık olur ki
V. Nasıl da söz dinlemezmiş o çocuk

Numaralanmış cümlelerden hangisinin sonuna üç nokta konulmalıdır?

- A)I B)II C)III D)IV E)V

6. Aşağıdaki cümlelerin hangisinde ayraçla gösterilen yere iki nokta getirilmelidir?

- A) Çok çalıştı() ama yine başarılı olamadı.
B) Yalan söyledik() çünkü başka çaremiz yoktu.
C) Hiç söz etmedi ama bu konuda() çok zahmet çekti.
D) Biraz daha ders çalıştı() sıkılıp hava almaya çıktı.
E) Hoşlandığı iki edebi tür vardır() roman ve hikaye.

7. Aşağıdaki cümlelerin hangisinde kısaltmaların yazımı ile ilgili yanlışlık vardır?

- A) Annesi çocuğunu okutmak için son iki yıl TEK' da çalışmış.
B) Bu yıl YGS' ye hazırlanırken daha planlı bir şekilde çalışmalısın.
C) THY'nin sitesinden uçuş saatini kontrol etmemizi istedi.
D) Bugün iki saat PTT'de tüm aile senin gelmeni bekledik.
E) DSİ'deki arkadaşşıma uğrayıp gerekli evrakları tamamladım.

8. Aşağıdaki cümlelerin hangisinde ayrı yazılması gereken sözcük bitişik yazılmıştır?

- A) Birkaç parça eşya için arkadaşlarını üzdüğüne değer mi?
B) Toplantıda giymek için birtakım elbise de ben almak istiyorum.
C) Hiçbir olaya karışmadım ben, haksızlık ediyorsunuz.
D) Biraz daha konuşursan başın gerçekten de belaya girecek.
E) Birçoğunuz böyle bir olayla karşılaşmadı, değil mi?

9. Aşağıdaki cümlelerin hangisinde ayrı yazılması gereken "etmek" sözcüğü bitişik yazılmıştır?

- A) Bize de ilgi göstereceğini zannediyordum.
- B) Bu işin bizim zararımıza olacağını hissetmişim.
- C) Bu konuyu size daha önce de arzetmişim.
- D) Sizi tebrik ediyorum, bu zamana kadar sabrettiniz.
- E) Size yapılan yardımları neden hemen reddettiniz?

10. Salonun ortasında bir yerde bir yaygı seriliyordu, çarşaf gibi bir şey. Metin koltuğun arkasında başını dayamış uyuyordu. Tepedeki ışık yakıldı, tavanda uyuyan sineklerin birkaçı kımıldadı. Beyaz örtünün üstünde bir süre tembelce dolaştılar. Bir pervane sırtüstü yere düştü. Adamlar örtünün çevresinde bağdaş kurup oturdular. Kadınlar oturdukları yerden onlara merakla bakıyorlar.

Bu metnin anlatıcısı;

- I. ilahi
- II. gözlemci
- III. kahraman

Bakış açılarından hangisidir?

- A) Yalnız I
- B) Yalnız II
- C) Yalnız III
- D) I ve II
- E) II ve III

11. Akrebe ve kumlara dikkatlice baktı. Krallar Vadisi'nde kendisini ölümün eşiğine getiren akrep kadar siyahi, bedenini örtmek isteyen fırtınadaki kumlar kadar altını olduğunu düşündü.

Bu parçada hangi anlatım tekniğinden yararlanılmıştır?

- A) Kişi tanıtımı
- B) İç konuşma
- C) Bilinç akışı
- D) İç çözümleme
- E) Olay anlatımı

12.- İnsanların ruhsal durumlarını ayrıntılı olarak anlatan romanlar.....

- Konusunu uzak ve yabancı ülkelerdeki yaşam biçimlerinden alan romanlar.....
- Bir toplumun gelenek ve göreneklerini anlatan romanlar.....
- Toplumsal sorunların anlatıldığı romanlar.....

Aşağıdaki roman türlerinden hangisi yukarıda boş bırakılan yerlerden birine getirilemez?

- A) fantastik romandır
- B) töre romanıdır
- C) psikolojik romandır
- D) sosyal romandır
- E) egzotik romandır

13. Aşağıda verilen” Doğru(D), Yanlış(Y)” eşleştirmelerinden hangisinde yanlışlık yapılmıştır?

- A) Romanlarda ele alınan ana olay etrafında pek çok küçük olay anlatılır.(D)
- B) Roman türünün ilk örneği Cervantes'in “Don Kişot” adlı eseridir.(D)
- C) Olay örgüsünde olaylar arasındaki bağlantıyı önem verilmez.(Y)
- D) Kahramanı insan dışında varlıklar olan romanlar da bulunmaktadır.(Y)
- E) Anlatıcı yazar ile kurmaca metin arasında bulunan ve kurmacanın sınırları içinde varlığından söz edilen kişidir(D)

14. I. Üç birlik kuralına uyma zorunluluğu

- II. Manzum olarak yazılma
- III. Koronun yer alması
- IV. Dil ve üslup özellikleri
- V. Beş bölümden oluşma

Yukarıdaki numaralanmış özelliklerden hangisi komedi ve trajedi türleri için ortak değildir?

- A)I
- B)II
- C)III
- D)IV
- E)V

15. (I) Dram,19. yy. da trajedinin katı kurallarını yıkarak ortaya çıkan türdür.(II)Hayatın acıklı ve gülünç yanlarını iç içe sunar.(III)Konularını günlük hayattan ve tarihten alır.(IV) Trajedide ve komedide görülen üç birlik kuralı dram da devam eder.(V) Kişiler toplumun her tabakasından seçilebilir ve tüm yönleriyle ele alınır.(VI) Beş perde ile sınırlıdır.

Bu parçadaki numaralanmış cümlelerin hangilerinde bilgi yanlış yapılmıştır?

- A)I ve II
- B)I ve V
- C)II ve V
- D)III ve V
- E)IV ve VI

16. İnsanların gülünç ve eksik yanlarını anlatan komedilere..... komedyası, toplumun gülünçlüklerini anlatanlara.....komedyası, olayların merak uyandıracak şekilde işlendiği eserlerekomedyası adı verilir.

Bu metinde boş bırakılan yerlere sırasıyla aşağıdakilerden hangisi yazılmalıdır?

- A)karakter -töre- entrika
- B)töre- entrika- karakter
- C)entrika -töre -karakter
- D)karakter -entrika –töre

17. Aşağıdakilerden hangisi Batılı müzikli tiyatro türlerinden biri değildir?

- A) Opera
- B) Operet
- C) Bale
- D) Revü
- E) Tuluat

18. Geleneksel Türk tiyatrosu ile ilgili aşağıda verilen bilgilerden hangisi yanlıştır?

- A) Sözlü gelenekten doğmuştur.
- B) En az yüz yıllık bir geçmişe sahiptir.
- C) Tekerlemelerin bulunduğu bölümler vardır.
- D) Güldürürken ders verme amacı taşır.
- E) Sahne ve kostüm geleneksel tiyatronun önemli unsurlarıdır.

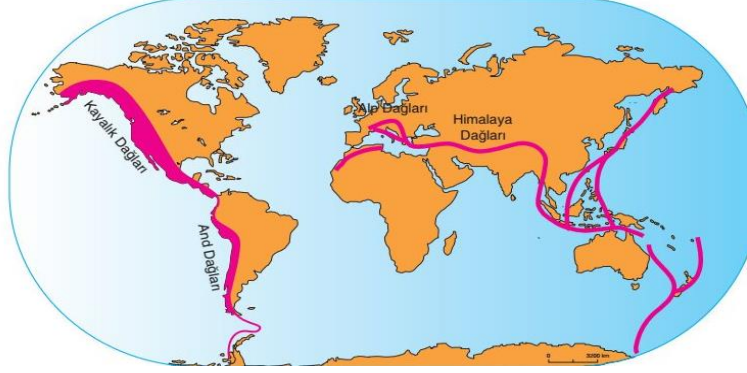
19. Aşağıdaki cümlelerden hangisi yapıca diğerlerinden farklıdır?

- A) İnsanı diğer canlılardan ayıran dil yazılı ya da sözlü biçimiyle kullanılır.
- B) Bir dili konuşan herkesin o dil hakkında bir görüşü vardır.
- C) İnsanlar kullandıkları dil hakkında doğuştan gelen bir duyarlılığa sahiptir.
- D) Ana dili duyarlılığı sayesinde aileler çocuklarının dil eğitimine büyük önem verirler.
- E) Çocukların dili doğru kullanması konusunda birçok aile titizlik gösterir.

20. Aşağıdaki cümlelerin hangisinde birden çok ismi niteleyen bir sıfat tamlaması vardır?

- A) Mavi gök, deniz ağılıyordu sanki ardından.
- B) Feneri taşıyan küçük dallara dadandı pervaneler.
- C) Hür gemiciler geçer akşamları Boğaz'dan.
- D) Bu nehir onu her an büyük kavi bir ağaç yapıyordu.
- E) Küçük kızın son derece güçlü ve sağlıklı bir görünümü vardı.

1. Aşağıdaki haritada III. jeolojik zamanda oluşan dağlar verilmiştir. Bu dağlar ile ilgili olarak hangisi söylenemez?

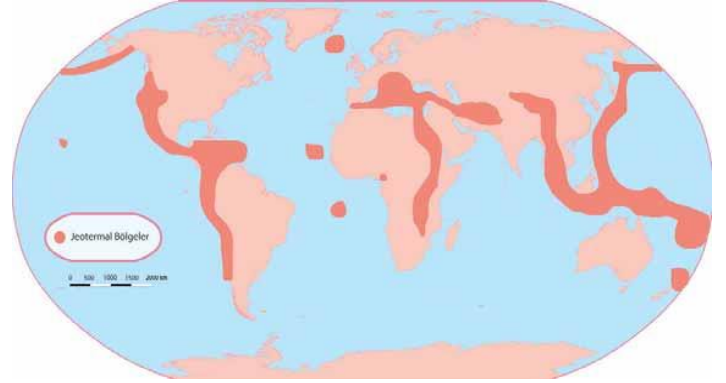


- A) Bu dağların oluştuğu jeolojik zaman diliminde bor, tuz yatakları da oluşmaya başlamıştır.
- B) Bu alanlarda depremlerin meydana gelmesi sıklıkla olur.
- C) Amerika kıtasında volkanik faaliyetlerin görülmesi bu alanlarla ilişkilendirilebilir.
- D) Genç olumlu olan bu dağların yükseklikleri fazladır.
- E) Yüksekliği en fazla olan dağ Güney Amerika kıtasında bulunan And dağlarıdır.

2. Türkiye'nin jeolojik geçmişi ile ilgili olarak aşağıdakilerden hangisine ulaşamaz?

- A) Türkiye'de her jeolojik zamana ait arazilere rastlamak mümkündür.
- B) Paleozoik döneme ait arazilerden biri de Zonguldak'ta bulunan Taş kömürü yataklarıdır.
- C) Karalar üzerinde deniz fosillerine rastlanması Türkiye'nin önceden jeosenklinal alanı olduğunu gösterir.
- D) Karadenizin oluşumu Ege denizinden sonradır.
- E) Türkiye'nin karalaşmaya başladığı dönem senozoik (III. jeolojik) dönemdir.

3.



Yukarıdaki haritada sıcak su kaynaklarının dağılışı gösterilmektedir.

Aşağıda verilen ülkelerden hangisinde sıcak su kaynaklarına rastlanmaz?

- A) Grönland
- B) Türkiye
- C) ABD
- D) Endonezya
- E) Yeni Zelanda

4. Anadolu levhası kuzeyde ve güneyde bulunan levhaların sıkıştırılması sonucu yer yer kırılmalara uğramış ve bunun sonucunda Yer kabuğu boyunca belirli alanlarda Fay hatları meydana gelmiştir. Aşağıdakilerden hangisi Türkiye'de Fay hatlarının olduğunun göstergesidir.

- A) Denizli (Sarayköy)'de jeotermal enerji santralinin kurulması
- B) Doğuya gidildikçe yükseltinin artması.
- C) Güneyden esen rüzgarların hava sıcaklığını artırması
- D) Akarsuların boylarının genellikle kısa olması
- E) Güneydoğu Anadolu'da doğal gölün bulunmaması.

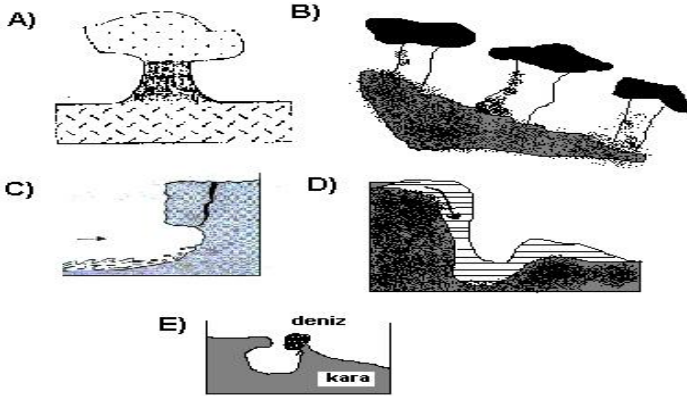
5.



Yukarıdaki haritada dünyadaki bazı denizler sayı ile gösterilmiştir. Buna göre aşağıda deniz-sayı eşleştirmelerinden hangisi yanlış verilmiştir.

- A)1:Karayip Denizi
- B)5: Karadeniz
- C)4: Akdeniz.
- D)8:Çin Denizi.
- E)2:Baltık

6. Aşağıda verilen yeryüzü şekillerinin oluşumunda etkili olan dış kuvvetler ikişerli gruplandırılırsa hangisi bu gruplandırmanın dışında kalır.



7. Ekvatorial yağmur ormanlarının altında oluşan toprak tipidir. Fazla yıkanmadan dolayı humus oranı azdır. Yağışlarla birlikte oksitlenme meydana geldiğinden bu topraklar kiremit renginde Yukarıda özellikleri verilen toprak tipi aşağıdakilerden hangisidir.

- A)Kahverengi Bozkır toprakları.
- B)Kırmızı Akdeniz toprağı
- C)Lateritler.
- D)Podzoller.
- E)Litosoller

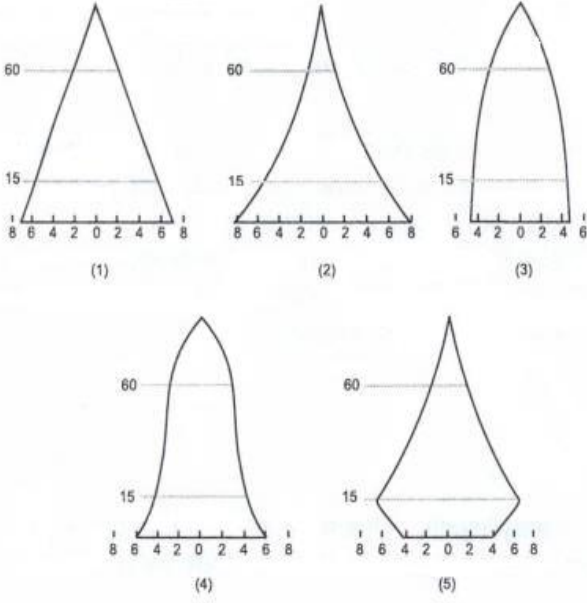
8.Sınıfa gelen Edebiyat öğretmeni ders içerisinde bazı kavramların anlamlarını açıklamıştır.Buna göre aşağıda belirtilen kavramlardan hangisi Hidroğrafya(sular coğrafyası) ile alakalı bir kavram değildir.

- A)Potamoloji
- B)Taban seviyesi
- C)Debi
- D)Seyelan
- E)Litoloji

9.Türkiye'nin matematik konumu göz önüne alındığında aşağıdaki topraklardan hangisi Türkiye'de görülmez?

- A) Kahverengi orman toprakları.
- B) Tundra toprakları
- C)Çernezyom toprakları.
- D) Kırmızı Akdeniz toprağı.
- E) Kestane renkli bozkır toprağı

10.



Yukarıda bazı nüfus piramitleri gösterilmiştir. Buna göre aşağıda verilen nüfus piramitlerine ait bilgilerden hangisi yanlıştır.

- A)1 numaralı nüfus piramidinde doğum ve ölüm oranı yüksektir.
- B)2 numaralı nüfus piramidinde ortalama yaşam süresi artarken bebek ölüm oranı azalmaktadır.
- C)3 numaralı nüfus piramidinde düşük doğum ve düşük ölüm oranları vardır.
- D)4 numaralı nüfus piramidi Doğum oranını artırması gereken bir ülkenin nüfus piramididir.
- E)5 numaralı nüfus piramidi Doğurganlık oranı fazladır. nüfusunu azaltması gereken ülkelere aittir.

11. Ülkemizin dağları oluşum itibariyle kıvrım, kırık, ve volkanik dağlar olarak 3 şekilde oluşmuştur. Aşağıda Türkiye'deki bazı dağlar verilmiştir. Bu dağlar oluşumlarına göre ikişerli gruplandırılırsa hangisi bu gruplandırmanın dışında kalır.

- A)Ağrı Dağı
- B)Yunt dağı
- C) Erciyes Dağı
- D) Köroğlu dağları
- E)Kaz Dağı

12.



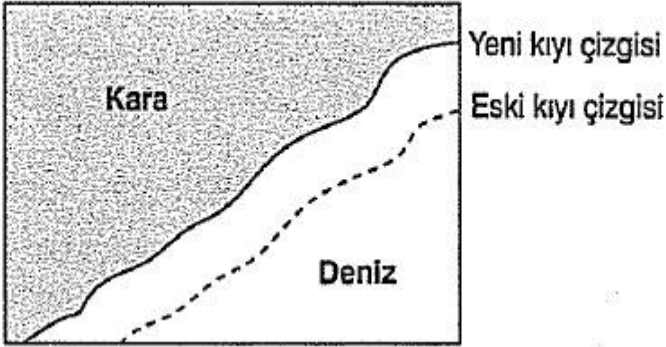
Yukarıda verilen şekille ilgili aşağıdakilerden hangisine ulaşamaz?

- A) Kimyasal tortul kayaçların bulunduğu alanlarda yaygındır.
- B) Türkiye'de en çok Akdeniz bölgesinde rastlanır.
- C) Bulunduğu alanlarda yeraltı suyuna rastlanmaz.
- D) Bu şekillerin görüldüğü bölgelerde kireç miktarı yüksektir.
- E) Yeraltı boşluklarından dolayı mağara oluşumu yoğundur.

13. İnsanların yaşadığı bölgelerde insan müdahalesi de artmaktadır. Bunu bağlı olarak bitki örtüsü de tahrip olabilmektedir. Aşağıda verilen bitki formasyonlarından hangisi insan müdahalesi ile tahrip olmuştur.

- A) Maki bitki örtüsü.
- B) Muson ormanları.
- C) Tayga ormanları.
- D) Bozkır bitki örtüsü.
- E) Ekvatorial yağmur ormanları

14.



Yukarıda verilen şekilde Eski kıyı çizgisi ve Yeni oluşmuş Kıyı çizgisi gösterilmektedir. Kıyı çizgisinin yer değiştirmesinde etkili olan İç kuvvet aşağıdakilerden hangisidir.

- A) Volkanizma
- B) Epirojenez
- C) Orojenez
- D) Depremler
- E) Rüzgar aşınımı

15. Türkiye’de nüfus dengeli dağılmamıştır. Yoğun nüfuslanan alanlardaki faktörler değişkenlik göstermektedir. Buna göre aşağıda verilen illerin nüfuslanmasındaki faktörlerden hangisi diğerlerinden farklıdır?

- A) Muğla
- B) Marmaris
- C) İstanbul
- D) Antalya
- E) Kuşadası

16. Ders zili çaldığında sınıfa gelen coğrafya öğretmeni Türkiye’de erozyonun nedenleri konusunu anlatmadan önce öğrencilere Türkiye’de erozyonun nedenleri nelerdir diye sorar. Coğrafya hocasına aşağıda verilen cevaplardan hangisi yanlıştır?

- A) Pelin: Tarlaların eğim yönünde sürülmesi
- B) Selin: Çok eğimli yamaçların tarıma açılması
- C) Helin: Bitki örtüsünün tahrip edilmesi
- D) Murat: Türkiye’nin orta kuşakta bulunması
- E) Fırat: Hayvanların meralarda aşırı otlatılması

17. Topraklardan çeşitli alanlarda faydalanılmaktadır. Toprak hayvancılık için yem elde etmede, sanayide ham madde olarak; seramik, fayans, kiremit, tuğla, çimento yapımında ve tarımda kullanılır. Topraklardan yararlanmanın bir diğer yolu da ormancılık faaliyetleridir.

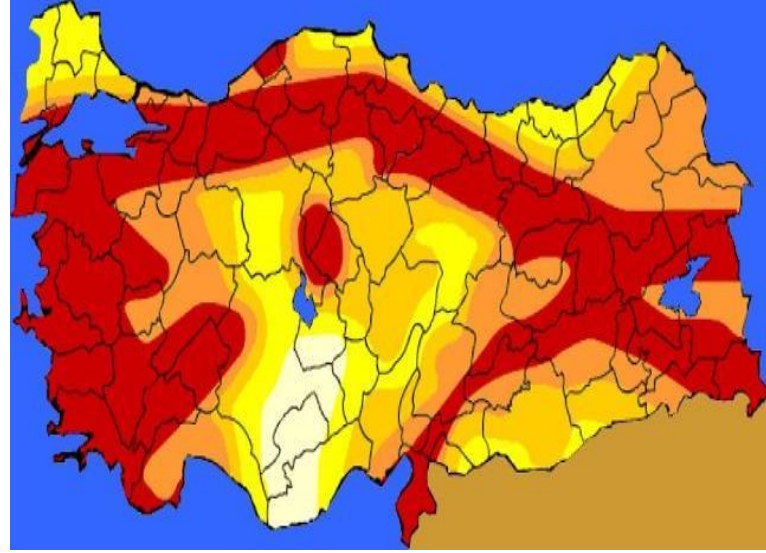
Aşağıda verilen coğrafi bölgelerden hangisinde topraklardan yararlanmada ormancılık faaliyetleri en fazladır.

- A) Güneydoğu Anadolu Bölgesi
- B) Karadeniz Bölgesi
- C) İç Anadolu Bölgesi
- D) Ege Bölgesi
- E) Doğu Anadolu Bölgesi

18. Türkiye'nin önemli bitki türlerinden biri de Endemik (çok ender bulunan) türlerdir. Türkiye endemik türler bakımından zengin bir ülkedir. Buna göre aşağıda verilen bitki türlerinden hangisi endemik tür içerisinde yer almaz?

- A) Sığla Ağacı
- B) İspir Meşesi
- C) Devedikeni
- D) Kasnak Meşesi
- E) Kazdağı Köknarı

19.



Yukarıdaki haritada Türkiye deprem alanları gösterilmiştir. Buna göre aşağıdaki illerin hangisinde deprem riski daha azdır?

- A) Elazığ
- B) Van
- C) Erzincan
- D) İzmit
- E) Karaman

20. Aşağıda verilen Kıyı tipi-Bölge eşleştirmelerinden hangisi yanlış verilmiştir?

- A) Dalmaçya kıyı tipi: Karadeniz kıyıları
- B) Ria kıyı tipi: İstanbul ve Çanakkale boğazı
- C) Enine kıyı tipi: Ege denizi
- D) Boyuna kıyı tipi: Akdeniz kıyıları
- E) Limanlı kıyı tipi: Büyük çekmece ve Küçük çekmece kıyıları (Marmara Denizi)



I. Türkçeyi resmi devlet dili olarak kullanmışlardır.

II. Köseadağ savaşı (1243) sonrası kurulmuşlardır.

III. II. Beyliklerin en güçlülerindenidirler.

1.Yukarıda özellikleri verilen Anadolu Türk beyliği aşağıdakilerden hangisidir?

A)Germiyanoğulları

B)Candaroğulları

C)Karamanoğulları

D)Dulkadiroğulları

E)Karesioğulları

2.Malazgirt savaşından sonra kurulan I. Beyliklerin özellikleri arasında aşağıdakilerden hangisi yoktur?

A)Anadolu'da Türkiye Selçuklu Devleti hakimiyetini sağladılar.

B)Haçlılarla mücadele ettiler.

C)Anadolu'da Türk nüfusunu arttırdılar.

D)Anadolu'da Türk İslam eserleri yaptılar.

E)Anadolu'da çoğu yerleşim yerlerinin isimlerini Türkçeleştirdiler.

I. Pasinler Savaşı

II. Malazgirt Savaşı

III. Miryakefalon Savaşı

IV. Köseadağ Savaşı

3.Yukarıda verilen savaşlardan hangisi veya hangileri Bizans ve Türkler arasında yapılmıştır?

A)I ve II

B) II ve III

C) III ve IV

D) I, II ve III

E) I, II, III ve IV

4.Haçlılar tarafından ele geçirilmeden önce Kudüs aşağıdaki hangi devletin hakimiyetinde bulunmaktaydı?

A) Abbasiler

B) Fatimiler

C) Emeviler

D) Memlükler

E) Büyük Selçuklu Devleti

5.Haçlı seferlerinin dini, siyasi, ekonomik birçok nedeni vardır. Aşağıdakilerden hangisi Haçlı seferlerinin siyasi nedenlerindenidir?

A) Kudüs'ü ele geçirme isteği

B) Doğu ticaret yollarına hakim olma isteği

C) Doğunun zenginliklerine hakim olma isteği

D) Papanın çağrıları

E) Türkleri Anadolu'dan atma isteği

- Padişahın tuğrasını çeker

- Tımarların dağıtımından sorumludurlar

- Örfi kanunları iyi bilir ve gerektiğinde yorumlarlar

6.Yukarıda bazı görevleri verilen divan üyesi kimdir?

A) Sadrazam

B) Kazasker

C) Vezirler

D) Nişancı

E) Defterdar

7.Aşağıdaki Osmanlı devletindeki askeri yapı ve görevleri eşleştirmelerinden hangisi yanlıştır?

A) Cebeci – Silah bakım ve onarımı

B) Humbaracı – Sınır güvenliği

C) Lağımçı – Kale kuşatmalarında tünel kazmak

D) Sakalar – Ordunun su ihtiyacını gidermek

E) Levent – Denizci asker

8. Türkiye Selçukluları birçok Türk boyunu sınırlara yerleştirip uç beylikleri kurmuşlardır. Türkiye Selçukluları Türk boylarını sınırlara yerleştirerek aşağıdakilerden hangisini sağlamak istemişlerdir?

- A) Sınırların güvenliğini sağlamak
- B) Anadolu'da bayındırlık faaliyetlerine hız kazandırmak
- C) Anadolu'da Türk nüfusunu arttırmak
- D) Komşu ülkelerle ticareti geliştirmek
- E) Anadolu'da Türk birliğini sağlamak

- I. Timur Devleti
- II. Bizans
- III. Emeviler
- IV. Büyük Selçuklu Devleti
- V. Memlükler

9. Yukarıda verilen devletlerden hangileri Osmanlının çağdaşıdır?

- A) I ve II
- B) II ve IV
- C) I, II ve III
- D) I, II ve IV
- E) I, II ve V

10. Amacına ulaşan ve Kudüs'ün Haçlılar tarafından ele geçirilmesi ile son bulan Haçlı Seferi hangisidir?

- A) I. Haçlı seferi
- B) II. Haçlı Seferi
- C) III. Haçlı Seferi
- D) IV. Haçlı Seferi
- E) V. Haçlı Seferi

- I. Türk beyliklerinin birbirleriyle mücadele etmeleri
- II. Yerleşim yerlerine Türkçe isimler vermeleri
- III. Türkiye Selçukluları ile mücadele etmeleri
- IV. Haçlı ve Ermenilerle savaşmaları

11. Beyliklerin Anadolu'nun Türkleşmesinde yukarıdaki faaliyetlerinden hangileri etkili olmamıştır?

- A) I ve II
- B) II ve III
- C) I ve III
- D) II ve IV
- E) I, II, III ve IV

12. Osmanlı devleti Anadolu Türk siyasi birliğini sağlamak amacıyla birçok beylikle mücadele etmiş ve bu beylikleri kendine katmıştır. Aşağıdaki Osmanlı padişahlarından hangileri Anadolu Türk birliğini sağlamak amacıyla ilk hareket eden ve kesin olarak sağlayan padişahlardır?

- A) I. Bayezid – II. Bayezid
- B) Osman Bey – Orhan Bey
- C) I. Süleyman – II. Süleyman
- D) Orhan Bey – I. Selim
- E) Osman Bey – I. Süleyman

13. Türkiye Selçuklu devleti Moğollarla 1243 yılında Köseadağ savaşını yapmıştır. Bu savaş sonrası Türkiye Selçuklu devletinin Anadolu'daki otoritesi bozulmuştur. Buna bağlı olarak Anadolu'da II. Beylikler dediğimiz yeni Türk beylikleri kurulmuştur. Bu beylikler bağımsız hareket etmeye başlamışlardır. II. Beyliklerin kurulması Anadolu'da aşağıdakilerden hangisinin ortaya çıktığını gösterir?

- A) Anadolu Türk siyasi birliğinin bozulması
- B) Türkiye Selçuklu devletinin yıkılması
- C) Ticaretin bozulması
- D) Bizans'ın Anadolu'yu işgal etmesi
- E) Haçlı Seferlerinin başlaması

- I. Yıldırım Bayezid'in esir edilmesi
- II. Anadolu beyliklerinin tekrar kurulması
- III. Osmanlının fetret devrine girmesi
- IV. Anadolu'da asayişin bozulması

14. Ankara savaşının yukarıdaki sonuçlarından hangisi veya hangileri Anadolu Türk birliğinin bozulduğunu gösterir?

- A) Yalnız I
- B) Yalnız II
- C) I ve II
- D) Yalnız III
- E) Yalnız IV

15. Kudüs'ü haçlılardan geri alan ve İslam dünyasında büyük itibar ve prestij kazanan büyük İslam komutanı ve devlet adamı aşağıdakilerden hangisidir?

- A) Timur
- B) Yavuz Sultan Selim
- C) Selahaddin Eyyubi
- D) Alaeddin Keykubat
- E) Celaleddin Harzemşah

16. Haçlı seferlerine kısa vadede bakıldığında Avrupa açısından bir yenilgi olarak görülmektedir. Uzun vadede incelendiğinde Avrupa'da bilim, sanat ve kültürel atılımın temellerini oluşturmuştur.

Aşağıdaki Haçlı Seferlerinin sonuçlarından hangisi yukarıdaki yargıya neden olmuştur?

- A) Kağıt, pusula, barut ve matbaanın Avrupa'ya taşınması
- B) Akdeniz limanlarının önem kazanması
- C) Kudüs'ün kaybedilmesi
- D) Doğu batı ticaretinin gelişmesi
- E) Merkezi kralların üç kazanması

17. Aşağıdakilerden hangisi Osmanlının Anadolu Türk birliğini sağlamak için ele geçirdiği beyliklerden değildir?

- A) Karesioğulları
- B) Dulkadiroğulları
- C) Akkoyunlular
- D) Hamitoğulları
- E) Karamanoğulları

- I. Hazineden para harcamadan ordu kurmak
- II. Arazilerin boş kalmasını engellemek
- III. Üretimde sürekliliği sağlamak
- IV. Devlet otoritesini arttırmak

18. Tımar sisteminin sağladığı faydalar arasında yukarıdakilerden hangisi veya hangileri vardır?

- A) Yalnız I
- B) Yalnız II
- C) Yalnız III
- D) I ve II
- E) I, II, III ve IV

- I. Ülkeyi on bir ođlu arasında paylařtırdı
- II. Miryakefalon savařı ile Bizans'a büyük darbe indirdi
- III. Türkiye Selçuklularında ilk altın parayı bastı

19.Yukarıda özellikleri verilen Türkiye Selçuklu hükümdarı ařağıdakilerden hangisidir?

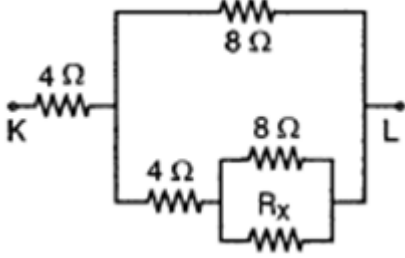
- A) I. Kılıçarslan.
- B) II. Kılıçarslan.
- C) I. Mesud.
- D) Süleyman Şah.
- E) izzeddin Keykavüs

20.Malazgirt savařı sonrası Sultan Alparslan komutanlarını Anadolu'nun fethi ile görevlendirmiş ve fethettikleri yerlerde kendi beyliklerini kurmalarına izin vermiştir.

Yukarıda verilen durum ařağıdakilerden hangisine neden olmamıştır?

- A) Anadolu'da feodal bir yapının oluřmasına
- B) Anadolu'nun fethinin hızlanmasına
- C) Büyük Selçuklu Devletinin yıkılmasına
- D) İslamiyet'in Anadolu'da yayılmasının hızlanmasına
- E) E) Haçlı Seferlerinin başlamasına

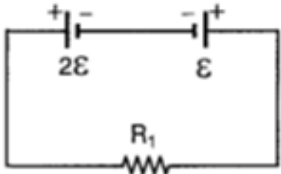
SORU1:



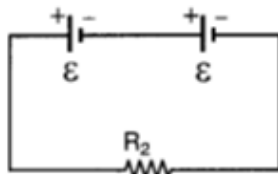
Şekildeki devrede eşdeğer direncin 8Ω olması için R_x direnci kaç Ω olmalıdır?

- A) 2 B) 4 C) 6 D) 8 E) 10

Soru2:



Şekil - I

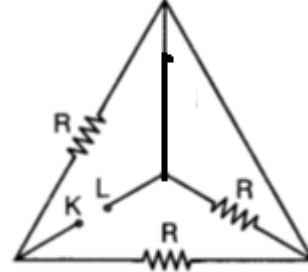


Şekil - II

Şekil-I ve şekil-II de kurulmuş elektrik devrelerinde ana kol akımları iki devrede de eşit olduğuna göre R_1/R_2 oranı kaçtır?

- A) 1/2 B) 1 C) 2 D) 1/3 E) 3

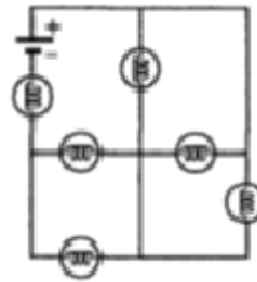
Soru3:



Şekildeki K ve L noktaları arasındaki eşdeğer direnç kaç R dir?

- A) R B) 2R C) R/2 D) 3R/2 E) R/3

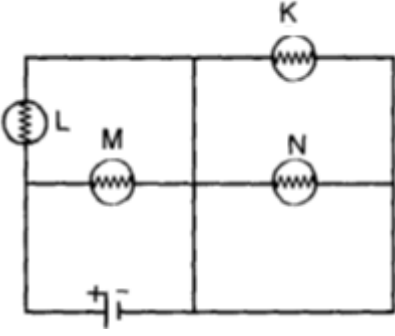
Soru4:



Şekildeki özdeş lambalarla kurulmuş devrede en çok kaç lambanın parlaklığı birbirine eşittir?

- A) 2 B) 3 C) 4 D) 5 E) 6

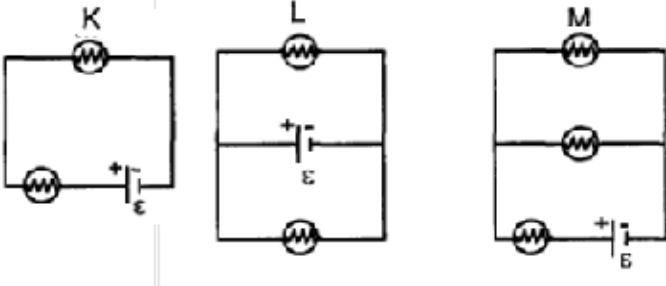
Soru5:



Şekildeki elektrik devresinde hangi lambalar ışık vermez?

- A) Yalnız K
- B) Yalnız N
- C) K ve L
- D) K ve N
- E) L ve K

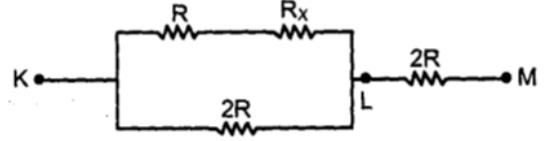
Soru6:



Şekildeki devrelerde lambalar ve üreteçler özdeşdir. Üreteçlerin iç direnci önemsizdir. K, L ve M' nin ışık şiddetleri ilişkisinin büyükten küçüğe doğru sıralanmış hali aşağıdakilerden hangisidir?

- A) K, L, M
- B) K, M, L
- C) L, K, M
- D) M, L, K
- E) L, M, K

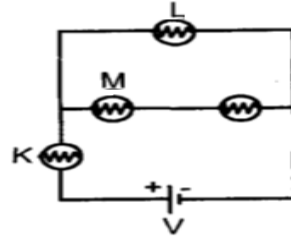
Soru7:



$V_{KL}=2V$, $V_{LM}=4V$ ise R_x direnci kaç R dir?

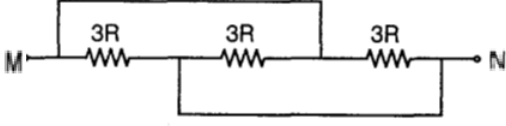
- A) 1
- B) 2
- C) 3
- D) 4
- E) 5

Soru8:



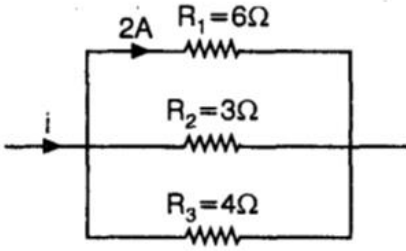
Özdeş lambalarla kurulan şekildeki devrede K, L ve M lambalarının parlaklıklarının büyükten küçüğe doğru sıralanmış hali aşağıdaki seçeneklerden hangisidir?

- A) K, L, M
- B) K, M, L
- C) L, K, M
- D) M, L, K
- E) L, M, K

Soru9:

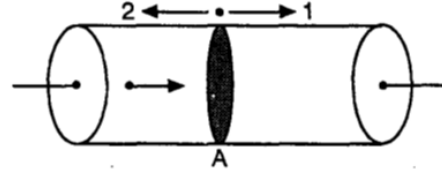
Şekildeki elektrik devresinde M-N arasındaki eşdeğer direnç kaç R dir?

- A) 1 B) 3 C) 6 D) 9 E) 1/3

Soru10:

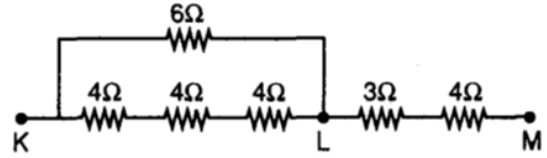
R_1 direncinden geçen akım 2A ise R_2 direncinden geçen akımın R_3 direncinden geçen akıma oranı R_2/R_3 kaçtır?

- A) 3/4 B) 4/3 C) 2/3 D) 3/2 E) 1/2

Soru11:

Bir iletkenin A kesitinden 2 saniye içinde $2 \cdot 10^{-6}$ C lik yük şekildeki gibi geçmektedir. Buna göre oluşan elektrik akımının yönü ve büyüklüğü nedir?

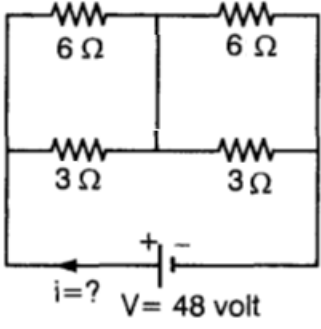
- A) 1 yönünde, $2 \cdot 10^{-6}$ A
 B) B) 1 yönünde, $1 \cdot 10^{-6}$ A
 C) C) 2 yönünde, $2 \cdot 10^{-6}$ A
 D) D) 2 yönünde, $1 \cdot 10^{-6}$ A
 E) E) 1 yönünde, $4 \cdot 10^{-6}$ A

Soru12:

Şekildeki devre parçasında $V_{KL} = 12V$ olduğuna göre V_{KM} kaç voltur?

- A) 12 B) 21 C) 33 D) 7 E) 13

Soru13:

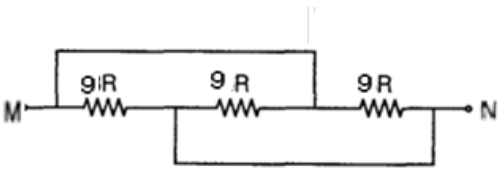


Şekildeki verilene göre anakoldan geçen akım şiddeti kaç amperdir?

(üreticinin iç direnci önemsizdir)

- A) 8 B) 12 C) 24 D) 48 E) 54

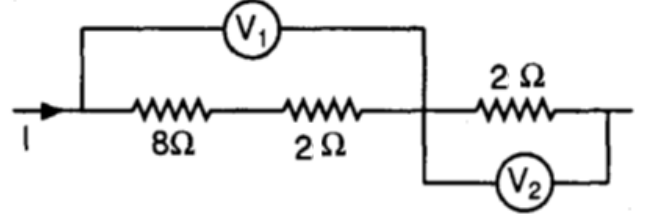
Soru14:



Şekildeki elektrik devresinde M-N arasındaki eşdeğer direnç kaç R dir?

- A) 27 B) 3 C) 6 D) 9 E) 18

Soru15:



Şekildeki devre parçasında voltmetrelerin gösterdikleri değerlerin oranı V_1/V_2 oranı kaçtır?

- A) 5 B) 4 C) 12 D) 8 E) 10

MATEMATİK CEVAP ANAHTARI

1.B 2.E 3.D 4.C 5.C 6.C 7.B 8.D 9.C 10.A 11.C 12.B 13.C 14.D 15.A 16.B 17.C 18.C 19.C 20.D

EDEBİYAT CEVAP ANAHTARI

1.B 2.E 3.C 4.D 5.D 6.E 7.A 8.B 9.C 10.B 11.D 12.A 13.D 14.D 15.E 16.A 17.E 18.E 19.D
20.A

COGRAFYA CEVAP ANAHTARI

1.E 2.D 3.A 4.A 5.D 6.A 7.C 8.E 9.B 10.E 11.D 12.C 13.A 14.B 15.C 16.D 17.B 18.C 19.E
20.A

TARİH CEVAP ANAHTARI

1.C 2. A 3. D 4. B 5.E 6.D 7.B 8.A 9.E 10. A 11.C 12.D 13.A 14.B 15.C 16.A 17.C 18.E 19.B
20.C

FİZİK CEVAP ANAHTARI

1.D 2. A 3.C 4.B 5.D 6.C 7.A 8.A 9.A 10.B 11.B 12.C 13.B 14.B 15.A