

LİSE 11.SINIF

HAFTALIK EV ÖDEVİ
20-24 Nisan



SIİRT İL MİLLİ EĞİTİM MÜDÜRLÜĞÜ
2020

1. Aşağıdakilerin hangisinde bir anlatım bozukluğu vardır?

- A) Ülkemizde en çok okunan kitaplar bile üç bin adet basılıyor.
- B) Dergicilik alanındaki durgunluk uzun yıllardan beri devam ediyor.
- C) Son yıllarda kitap baskı sayılarındaki büyüme okurların ilgisinin göstergesidir.
- D) Çeviri kitapların çoğu Türkçeye yeterince hakim olmayan çevirmenlerin elinden çıkıyor.
- E) Yazar, birkaç yıllık sessizliğini yeni romanı ile bozdu.

2. Aşağıdaki cümlelerin hangisinde bir anlatım bozukluğu vardır?

- A) Eğitim, çocuk doğduğu andan itibaren başlar.
- B) Eğitim, hayat boyu devam eden bir süreçtir.
- C) Eğitim , bireyin davranışlarına sosyal boyut kazandırır.
- D) Eğitim, çevre ve kalıtımın etkisiyle ferdin şekillenmesine neden olur.
- E) Eğitim, bireyin topluma kazandırılmasında çok önemli bir rol üstlenir.

3. Aşağıdaki cümlelerin hangisinde gereksiz sözcük kullanımından kaynaklanan bir anlatım bozukluğu vardır?

- A) Ona yardımcı olabilmek için elimden gelen her şeyi yaptım ama o bunu anlamadı.

- B) Sınav başvuruları mutlaka önümüzdeki hafta başlıyor olmalı.
- C) Sorunlarını kolayca çözememesinin nedeni onları gözünde çok büyütmesinden kaynaklanıyor.
- D) Uçaktan korktuğu için otobüs ya da trenle yolculuk yapmayı tercih ediyor.
- E) Annesini çok seviyor, sevgisini her fırsatta dile getiriyor.

4. Aşağıdaki cümlelerin hangisinde bir anlatım bozukluğu vardır?

- A) Çocuk, ailesinden gördüğü davranış kalıplarını kolayca benimser.
- B) Çocuk kendini ifade etme fırsatı bulduğu ölçüde gelişir.
- C) Çocuklarımıza hata yapmanın doğal olduğunu öğretmeliyiz.
- D) Çocuklarımıza başarmanın zevkini tadacakları uygun uğraşlar bulmalıyız.
- E) Yetişkinler olarak önce biz çalışmayı, başarmayı önemsemiş olmamız gerekir.

5. Zor zamanlarında hep yanında olan arkadaşına güveniyor, hiçbir zaman sözünden dışarı çıkmıyordu. Bu cümledeki anlatım bozukluğunun nedeni aşağıdakilerin hangisinde doğru verilmiştir?

- A) Çatı uyumsuzluğu
- B) Nesne eksikliği
- C) Tamlayan eksikliği
- D) Bir sözün yanlış ek alması
- E) Dolaylı tümleş eksikliği

6. Aşağıdaki cümlelerin hangisinde bir anlatım bozukluğu yoktur?

- A) Hiç kimse olanlara müdahale etmiyor, kazayı seyrediyordu.
- B) İstenmeden yapılan hatalar artık büyük zararlar vermeye başladı.
- C) Televizyondaki korkunç vahşet programları gençleri olumsuz etkiliyor.
- D) Babam yurt dışına gittiği zaman kardeşlerime bakıyor, onları koruyorum.
- E) Çevremizde olup bitenlere duyarsız kalırsak bir gün bize de zarar verir.

7. Montaigne: "Büyük şiir, düşüncelerimizi pekiştirmez, allak bullak eder." der.

Yazar bu sözyle aşağıdakilerden hangisini vurgulamak istemiştir?

- A) Şiirin çoğunlukla insanları karamsarlığa ittiğini
- B) İyi şiirin kişiyi, görüşlerini sorgulamaya ittiğini
- C) Yoruma ve farklı düşüncelere açık şiirlerin nitelikli olduğunu
- D) Özgün şiirin düşüncelerimizi geliştirdiğini
- E) Şiir okumanın insana hiçbir şey kazandırmadığını

8. (I) Sanatla ilgili olarak H. Rahmi'nin belirli bir tutumu vardır. (II) Ona göre sanat, varlığının nedenini, belli bir amaca hizmette bulur. (III) Edebiyat salt bulutlar, denizler , rüzgarlar, bülbüllerle uğraşanların elinde amacından uzaklaşmaktadır. (IV) Onun için hayalden çok, eylem ve davranış gereklidir. (V) Anlattığı her neyse onu, gökten indirip insanların arasına koymak gerektiğine inanır. (VI) Bu düşünce ve

davranışlarıyla o, her şeyden önce bir toplum adamıdır.

Bu parçada numaralanmış cümlelerden hangisinde, sözü edilen yazar ve tutumuyla ilgili bir yorum yapılmıştır?

- A) II B) III C) IV D) V E) VI

9. Aşağıdaki cümlelerin hangisinde yazım yanlışı yoktur?

- A) Marmara'nın güneyindeki fay hattında kırılma olmuş.
- B) Önümüzdeki ay İçanadolu illerine bir gezi yapılacaktı.
- C) Ülkemizin Kuzeyi de Güneyi de son olaylardan olumsuz etkilendi.
- D) Ekonomik veriler uzak doğunun dünyada artık söz sahibi olacağını söylüyor.
- E) Türklerin Anadolu'ya gelmeden önceki ana yurdu orta Asya'dır.

10. Aşağıdaki cümlelerin hangisinde özel adların yazımı ile ilgili bir yanlışlık yapılmıştır?

- A) Bütün dünya Suriye'de yaşanan drama gözlerini ve kulaklarını kapatmış.
- B) Keban Barajı'nın yapımı sırasında birçok ilginç olay yaşanmış.
- C) Babası, Hacılar Köyü'nden birkaç dönümlük arazi almış.
- D) Her yıl düzenlenen Malatya Kayısı Festivali'ne bu yıl da ilgi fazlaydı.
- E) Romantizme tepki olarak doğan realizm, gözleme büyük önem verir.

11. Aşağıdaki cümlelerin hangisi noktalama işaretlerinin kullanımını bakımından doğrudur?

- A) Aydın - İzmir yolunda, "Türkçe'nin Sırları" adlı kitabı okurken rastlamıştım bu bilgiye.
- B) "Madam Bovary kim" sorusu, sanatı yaşananla sınırlamak değil midir?
- C) Şu yıllarda ölürsem, yazmak istediğim pek çok konu benimle toprak olacak.
- D) Sanatçı, istediği ölçüyü (aruz, hece, serbest) şiirinde kullanabilir.
- E) İnsan gerçeğini atlayıp, topluma yönelik bir eser yazamazsınız!

12. Günlerce evden dışarı çıkmadım, haberlere bakmadım, gelmeni bekledim.

Aşağıdaki cümlelerin hangisinde virgül (,) bu cümledeki göreviyle kullanılmıştır?

- A) Siz, gitmek istiyorsanız gidin; ben gelmiyorum.
- B) Orta yaşlı, dev cüsseli, sakın görünümlü bir adamdı.
- C) Gülüyorlar, ortama neşe katıyorlar, konuşuyorlar.
- D) Kaygılanmadan, sıkılmadan, gayet rahat ilerledi.
- E) Sizi böyle mutlu, hareketli görünce kıskandım doğrusu.

13. (I) Ciddi ve serinkanlı bir tartışma geleneğinden yoksun olduğumuzu söylemek gerekir. (II) En ağırbaşlı konularda bile tartışmalar, sonunda ya bilgiçlik taslamaya ya da seyirlik bir zeka gösterisine dönüşmektedir. (III) Oysa atışmada, söz ve deyiş inceliğinde baskın çıkmanın belli kuralları vardır; kimin kime baskın çıkacağı, oyunun kurallarına bakılarak kestirilebilir. (IV) Bu da tartışmanın, genellikle bir okul münazarası veya bir atışma olarak algılanmasından kaynaklanır. Tartışmada ise zıt düşünceleri karşılıklı savunarak doğruya ulaşmak esastır.

Bu parçada düşünce akışının sağlanması için, numaralanmış cümlelerden hangileri birbiriyle yer değiştirmelidir?

- A) I.ve II. B) I. ve III. C) II. Ve IV.
- D) II. ve V. E) III. ve IV.

14. Yaşamı, yaşanılanı ya da düşünüleni yansıtmaya, edebiyatın en belirgin niteliğidir. Yansıtmanın estetik bir tat kazanması da sanatçının dili kullanma gücüne bağlıdır. Çünkü bir dil sanatıdır edebiyat. Müzisyenler için sesler, ressamlar için renkler, heykeltıraş için mermer ne ise bir romancı, bir öykücü, bir ozan, bir oyun yazarı için de sözcükler olur. Romancı, öykücü, ozan, oyun yazarı sözcüklerin gizli evrenine uzanarak, onların kendine sunduğu olanakları iyi değerlendirerek özgünlüğü olan yapıtlara ulaşabilir.

Bu parçada vurgulanmak istenen düşünce aşağıdakilerden hangisidir?

- A) Yazınsal yapıtların sanatsal bir değer kazanması, sıra dışı bir anlatımla gerçekleştirilebilir.
- B) Özgün ve sanatsal yapıtlar, sanatçının kurmacaya ya da gerçeği yetkin bir dil gücüyle aktarması sonucu ortaya çıkar.
- C) Sanatçı kimliği kazanmak isteyen bir edebiyatçının geçmişin birikimine yüz çevirmemesi gerekir.
- D) Sanatçının imgelem dünyasından beslenemeyen hiçbir yapıt edebiyata yenilik getiremez.
- E) Gerçeklikten yola çıkmayan eserlerin okuyucunun ruhunu yakalaması mümkün değildir.

15. George ve Lennie çiftliklerde dolaşarak işçilik eden iki arkadaştır. George ufak tefek, canlı, yanık tenli, keskin bakışlı bir adamdır. Lennie ise iri bir insandır. Ölgün gözler düşük ama geniş mi geniş omuzlara sahiptir. George ve Lennie iki zıt kutup oldukları halde aralarında büyük bir dostluk vardır. Bu büyük dostlukta, birlikte hep çalışarak çiftlik

ararlarken kat ettikleri yollar boyunca kendini göstermiştir. Birbirlerine çok bağlanmışlardır. George akıllıdır, işini bilir. Tabiatı sever. Lennie ise dev kuvvetine sahiptir. Fakat ruhen çocuktur. Halleri davranışları çocukçadır, aptalcadır. Lennie'nin yumuşak bulduğu her şeyi okşama alışkanlığı vardır. Bu ikisi Soledad kasabasının çiftliğinden bir iş haberi alırlar ve hemen yola koyulurlar. Bu parça Johan Steinbeck'in ----- romanından alınmıştır.

Boş bırakılan yere aşağıdakilerden hangisi getirilmelidir?

- A) Fareler ve İnsanlar B) Kırmızı ve Siyah
- C) Babalar ve Oğullar D) Açlık E) Dünya Nimeti

16. Anlatıcı, olayların içinde yer almaz, olaylara müdahale etmez. Olaylara geniş bir açıdan bakar. Anlatıcı her şeyi bilen konumundadır; kahramanların zihinlerinden geçenleri, duygularını, iç dünyalarını geçmişte yaşadıklarını, gelecekte olacakları onların en gizli bilgilerini bütün ayrıntılarıyla bilir. Yazar, roman kahramanlarından daha fazlasını bilir. Anlatım üçüncü kişinin ağzından yapılır. "Eve nasıl gideceğini düşünüyordu. Babasının kızacağından endişe ediyordu. Bu düşünceler içindeyken aklına bir fikir geldi." Bu cümlede de sözü edilen bakış açısı vardır.

Bu parçada sözü edilen bakış açısı aşağıdakilerden hangisidir?

- A) Hakim (İlahi, Tanrısal) bakış açısı
- B) Müşahit bakış açısı
- C) Kahraman bakış açısı
- D) III. kişili bakış açısı
- E) Ben'li bakış açısı

17. Memduh Şevket Esendal , ilk romanı olan Miras'ta II. Abdülhamit Dönemi'nde İstanbul'da yaşayan bir paşa ailesinin yaşamını ele alırken "Ayaşlı ile Kiracıları"nda ve tamamlanmamış romanı olan "Vassaf Bey"de Cumhuriyet'in ilanından sonra, 1930'lu yılların Ankara'sında yeni bir yaşamın başlayışını yansıyan; Mithat Cemal Kuntay tek romanı olan "Üç İstanbul'da Abdülhamit'in istibdat yönetiminin son yıllarından başlayarak, II. Meşrutiyet, İttihat ve Terakki ile Mütareke yıllarının İstanbul'unu verir. Bu yılların öteki yazarlarının da genel olarak romanlarında II. Abdülhamit Dönemi'nden başlayıp, Birinci Dünya Savaşı'nı izleyen yıllara değin geçen süreyi konu edindikleri görülüyor.

Bu parçadan aşağıdakilerden hangisine ulaşamaz?

- A) Memduh Şevket Esendal'ın, tamamlanmamış bir romanı olduğuna
- B) Memduh Şevket Esendal'ın, 1930'lu yılların Ankara'sını anlattığına
- C) Mithat Cemal Kuntay'ın, tek romanı olduğuna
- D) Üç İstanbul'da ve Miras'ta II. Abdülhamit Dönemi'nde İstanbul'da yaşayan bir paşa ailesinin yaşamının anlatıldığına
- E) Memduh Şevket Esendal'ın çağdaşlarının II. Abdülhamit Dönemi'nden itibarenki dönemi ele aldığından

18. Birinci kişinin dikkatiyle verilen hastalık, kimsesizlik bunalımları, hastane koşuşlarının soğuk koridorlarından akraba kızı Nüzhet' in kendi zümresinden Doktor Ragıp' la evlenme teşebbüsü ve bu teşebbüsten doğan kırgınlık; itiraf, şuur akışı, iç monolog gibi tekniklerin kullanılmasıyla en üst

sınıra ulaşır. Kemik veremine yakalanmış kahraman bir yandan bacağının kesilmesi korkusunu yaşarken öte yandan Nüzhet' e olan tek yanlı aşkının açmazlarına gömülür. Bu roman, anlatma bakımından Virginia Wolf' tan gelen bir tekniğin müjdecisidir.

Bu parçada sözü edilen roman aşağıdakilerden hangisidir?

- A) Canan
- B) Fatih Harbiye
- C) İffet
- D) Dokuzuncu Hariciye Koğuşu
- E) Sözde Kızlar

19. Yazar ilk romanı Siyah Kehribar' da aydın ve sanatçı insanın, yaşamda umduğunu bulamamak yüzünden içine düştüğü çıkmazı ve başkaldırışını verir. Küçük Ağa, Küçük Ağa Ankara'da romanlarıyla da Kurtuluş Savaşı'nı yazan yazarlar arasına katılır. Bu iki romanı tamamlayan Firavun İmanı Sakarya Savaşı'ndan yararlanan çıkarıcılarla yiğitlik gösterenlerin ele alındığı romanıdır. Osmancık'ta ise Osmanlı devletinin kuruluşuna döner. Gençliğim Eyvah ve İbiş'in Rüyası daha değişik konulu romanlarıdır. İbiş'in Rüyası' nda ünlü tiyatro sanatçımız Naşit'in yaşamından bir kesit buluyoruz.

Bu parçada boş bırakılan yere aşağıdakilerden hangisi getirilmelidir?

- A) Fakir Baykurt
- B) Haldun Taner
- C) Necati Cumalı
- D) Orhan Kemal
- E) Tarık Buğra

20. Aşağıdaki sanatçılardan hangisi 1950- 1980 yılları arasında romanlarıyla tanınanlar arasında sayılamaz?

- A) Bilge Karasu
- B) Oğuz Atay
- C) Nezihe Meriç
- D) Refik Halit Karay
- E) Orhan Pamuk

1.

Aşağıda bir bilgisayar programına ait algoritma verilmiştir.

1. adım: "x ve y tam sayı değerlerini giriniz."
2. adım: "Eğer $x + y$ toplamı 100 den büyük ise bu değeri yazdır. Diğer durumlarda 3. adıma geç."
3. adım: " $x^2 \rightarrow x$ değeri olarak ve $3y \rightarrow y$ değeri olarak ata."
4. adım: "2. adıma dön."

Buna göre, programa $x = 3$, $y = 4$ değerleri girildiğinde programın yazacağı değer kaç olur?

- A) 101 B) 105 C) 107 D) 115 E) 117

2.



Bir kurye gideceği mesafeyi belirli bir hızla 4 saatte gitmektedir.

Kurye hızını saatte 30 km arttırırsa aynı mesafeyi 3 saatte gidebileceğine göre, bu mesafe kaç km dir?

- A) 360 B) 380 C) 400 D) 420 E) 450

3.

Bir köydeki muhtarlık seçimine katılan beş adayın aldığı oy sayısı ve bunların geçerli oylar içindeki yüzdelikleri verilmiştir.

Aday	Oy Sayısı	Oy Yüzdesi
A		12
B	400	
C		30
D	240	
E		18

Buna göre, B adayının aldığı oy sayısı geçerli oyların yüzde kaçıdır?

- A) 15 B) 18 C) 20 D) 24 E) 25

4.

Bir anaokulunda bulunan oyun hamurları ile ilgili aşağıdakiler bilinmektedir.

- Kırmızı renklilerin sayısı, sarı renklilerin sayısından 4 eksiktir.
- Lacivert renklilerin sayısı, kırmızı renklilerin sayısının 2 katından 7 fazladır.

Verilenlere göre, bu üç renkteki oyun hamurlarının toplam sayısı, aşağıdakilerden hangisi olabilir?

- A) 37 B) 38 C) 39 D) 40 E) 41

5.



Bir pastahanede her çayın yanına 2 lokum, her kahvenin yanına 3 lokum ikram edilmektedir.

Bir günde satılan çay ve kahvelerin toplam sayısı 60, ikram edilen lokumların toplam sayısı 145 olduğuna göre, aynı gün kaç adet çay satılmıştır?

- A) 25 B) 27 C) 32 D) 35 E) 38

6.

$$A = \frac{1}{5} + \frac{1}{6} + \frac{1}{7}$$

olduğuna göre, $\frac{4}{5} + \frac{11}{6} + \frac{13}{7}$ toplamının A türünden eşiti nedir?

- A) $5 - A$ B) $3 - A$ C) $3A$
D) $A + 3$ E) $A + 5$

7.

$a < 0 < b$ olmak üzere,

- I. $a^2 + b^{-1}$
II. $a^{-1} - b$
III. $(a \cdot b)^{-1}$

ifadelerinden hangilerinin değeri negatiftir?

- A) Yalnız II B) Yalnız III C) I ve II
D) I ve III E) II ve III

8.

a, b, c ve d pozitif tam sayıları için,

$$= (a - b + c)^d$$

işlemi tanımlanıyor.

Buna göre,

$$=$$

eşitliğini sağlayan, x değerlerinin çarpımı kaçtır?

- A) 22 B) 24 C) 28 D) 30 E) 32

9.

$$\left(\frac{2}{7}\right)^{x+4} < \left(\frac{2}{7}\right)^{2x-1}$$

olduğuna göre, x in en büyük doğal sayı değeri kaçtır?

- A) 2 B) 3 C) 4 D) 5 E) 6

10.

Pozitif tam sayılarda $\boxed{x} \boxed{y}$ ifadesi,

$$\boxed{x} \boxed{y} = y^x$$

şeklinde tanımlanıyor.

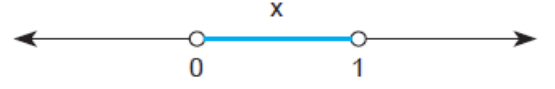
- $a = \boxed{40} \boxed{2}$
- $b = \boxed{30} \boxed{3}$
- $c = \boxed{20} \boxed{5}$

olduğuna göre, aşağıdakilerden hangisi doğrudur?

- A) $a > b > c$ B) $b > c > a$ C) $c > a > b$
D) $a > c > b$ E) $b > a > c$

11.

x reel sayısının bulunduğu aralık aşağıdaki sayı doğrusunda gösterilmiştir.



$$a = \frac{1}{x}, \quad b = x^2 \quad \text{ve} \quad c = x^3$$

olduğuna göre, aşağıdaki sıralamalardan hangisi doğrudur?

- A) $a < b < c$ B) $a < c < b$
C) $c < b < a$ D) $c < a < b$
E) $b < c < a$

12.

x ve y tam sayılarının buldukları aralıklar, aşağıdaki sayı doğrusunda gösterilmiştir.

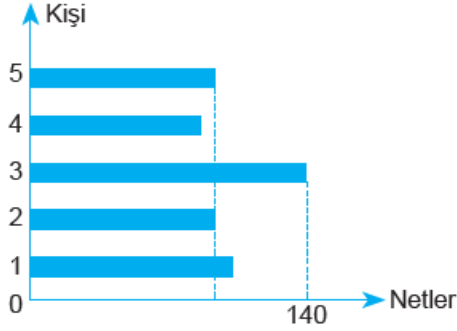


Buna göre, $2x + 3y$ ifadesinin alabileceği en küçük değer kaçtır?

- A) 0 B) 1 C) 2 D) 3 E) 4

13.

Aşağıdaki grafikte, beş öğrencinin katıldıkları bir deneme sınavındaki netleri verilmiştir.



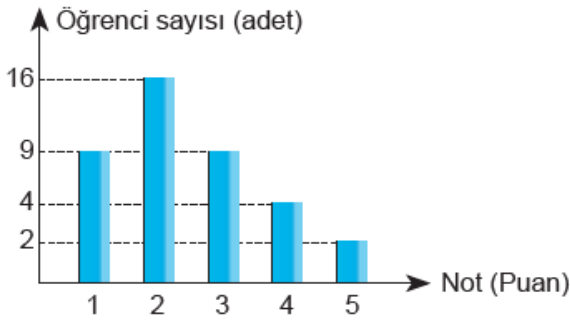
Bu kişilerle ilgili aşağıdakiler bilinmektedir.

- Tarık ve Faruk'un netleri aynıdır.
- İlknur, Faruk'tan 6 net eksik yapmıştır.
- Sonnur, Azra'dan 8 net fazla yapmıştır.
- Azra, Tarık'tan 4 net fazla yapmıştır.

Buna göre, bu beş öğrencinin netlerinin ortalaması kaçtır?

- A) 128 B) 129 C) 130 D) 131 E) 132

14.



Bir sınıftaki öğrencilerin matematik dersinden almış oldukları notlar grafikte verilmiştir.

Buna göre, öğrencilerin yüzde kaç 4 puan almıştır?

- A) 4 B) 5 C) 8 D) 10 E) 12

15.

Bir otobüsteki akıllı bilete uygulanan ücret ile ilgili aşağıdakiler bilinmektedir:

- I. Hafta içi mesai saatleri dışında, normal ücretin %50 fazlasını almaktadır.
- II. Tatil günlerinde, normal ücretin %50 eksikliğini almaktadır.

Bu otobüse hafta içi mesai saatleri dışında 6 kere, tatil günlerinde 8 kere binen bir yolcunun akıllı biletinden 26 lira ücret alındığına göre, normal ücret kaç liradır?

- A) 1,8 B) 1,9 C) 2 D) 2,1 E) 2,2

16.

Aşağıda 5 ve 3 rakamları kullanılarak bir süsleme yapılmıştır.

5 3 5 3 5 3 5 3 ... 5 3 5 3

Bu süslemedeki 3 lerin sayısı, 5 lerin sayısından 53 tane fazla ise süslemede toplam kaç rakam vardır?

- A) 159 B) 212 C) 265 D) 318 E) 371

17.

Mavi ve beyaz altıgenler kullanılarak aşağıdaki gibi bir süsleme yapılmıştır.



Verilen süslemede 11 tane mavi altıgen kullanıldığına göre, kaç tane beyaz altıgen kullanılmıştır?

- A) 44 B) 45 C) 46 D) 48 E) 49

18.



Beyaz



Gri



Mavi

Yukarıdaki özellikteki kartlardan, aşağıdaki 5 kutudan üçüne gri, birine beyaz ve birine mavi kartlardan atılacaktır.



- Her kutuya üzerindeki sayı kadar kart atılmıştır.
- Gri kartlar numarası asal sayı olan kutulara atılmıştır.
- Kutulardaki kartlarda toplam 43 nokta vardır.

Beyaz kartta 2, gri kartta 3 nokta olduğuna göre, mavi kartta kaç nokta vardır?

- A) 2 B) 3 C) 4 D) 5 E) 6

19.

n pozitif tam sayı olmak üzere,

$$x_{(n)} = \underbrace{x + x + x + \dots + x}_{n \text{ tane}}$$

tanımlaması yapılıyor.

Buna göre,

$$x_{(x)} + x_{(6)} + 1_{(9)} = 64_{(4)}$$

eşitliğini sağlayan x değeri kaçtır?

- A) 13 B) 12 C) 11 D) 10 E) 9

20.

n kenarlı bir dış bükey çokgende,

$$a = \underbrace{a.a.a \dots a}_{n-1}$$

olarak tanımlanıyor.

Buna göre,

$$x - x = 1210$$

eşitliğini sağlayan x değeri aşağıdakilerden hangisidir?

- A) 9 B) 10 C) 11 D) 12 E) 13



Adı-Soyadı:..... Sınıf:..... Numarası:.....

1)

$$\sqrt{2x^2 + 1} = 3$$

eşitliğinin çözüm kümesi aşağıdakilerden hangisidir?

- A) $[-2, 2]$ B) $\{-2, 2\}$ C) $[2, \infty)$
D) $\{-2, 0\}$ E) $\{-4, 4\}$

2)

$mx^2 - 3mx + 2 = 0$ denkleminin kökleri x_1 ve x_2 dir.

$$3x_1 - x_2 = 5$$

olduğuna göre, m kaçtır?

- A) -2 B) $-\frac{1}{2}$ C) $\frac{1}{2}$ D) 1 E) 2

3)

$$2x^2 - 50 = 0$$

denklemini sağlayan x değerlerinin çarpımı kaçtır?

- A) -25 B) -10 C) 0 D) 10 E) 25

4)

$$4x^2 - 3x = 0$$

denkleminin çözüm kümesi aşağıdakilerden hangisidir?

- A) $\left\{\frac{3}{4}\right\}$ B) $\{0\}$ C) $\{1\}$
D) $\{0, 1\}$ E) $\left\{0, \frac{3}{4}\right\}$

5)

$2x^2 + 6x + 3 = 0$ denkleminin kökleri x_1 ve x_2 dir.

Buna göre, $|x_1 - x_2|$ değeri kaçtır?

- A) -3 B) $\frac{3}{2}$ C) $\sqrt{2}$ D) $\sqrt{3}$ E) 2

6)

$$(a - 2)x^4 + bx^3 + x^{c-1} + x - 3 = 0$$

denklemini ikinci dereceden bir bilinmeyenli bir denkleme dönüştürmek için $a + b + c$ kaçtır?

- A) 3 B) 4 C) 5 D) 6 E) 7

7)

$$2x^2 - (a - 2)x - a = 0$$

denkleminin eşit iki reel kökü olduğuna göre, a kaçtır?

- A) -4 B) -2 C) 0 D) 2 E) 4

8)

$$2x^2 + ax + b = 0$$

denkleminin kökleri birbirine eşit olduğuna göre, a ve b sayıları arasında nasıl bir ilişki vardır?

- A) $a = b$ B) $b^2 = 4a$ C) $a^2 = 8b$
D) $a^2 \leq 4b$ E) $a = -b$

9)

$$(m - 2)x^2 - (5m - 1)x + m + 4 = 0$$

denkleminin zıt işaretli iki kökünün olması için m hangi aralıkta olmalıdır?

- A) $-2 < m < -\frac{1}{5}$ B) $-2 < m < -\frac{1}{2}$
C) $-2 < m < 4$ D) $-4 < m < 2$
E) $\frac{1}{5} < m < 2$

10)

Aşağıdakilerden hangisi çift fonksiyonun özelliğidir?

- A) y eksenine simetriktir.göre
B) x eksenine göre simetriktir.
C) orjine göre simetriktir.
D) $y=x$ eksenine göre simetriktir.
E) $y=-x$ eksenine göre simetriktir.

11)

a ve b birer gerçek sayı olmak üzere,

$$ax + 5y - a + 10 = 0$$

$$8x + (a + 3)y + b = 0$$

denkleminin çözüm kümesi sonsuz elemanlı olduğuna göre, a . b çarpımının alabileceği farklı değerlerin toplamı kaçtır?

- A) 40 B) 80 C) 144 D) 184 E) 224

12)

$$\frac{4}{x-y} - \frac{3}{x+y} = \frac{11}{15}$$

$$\frac{2}{x+y} + \frac{5}{x-y} = \frac{31}{15}$$

olduğuna göre, x . y çarpımı kaçtır?

- A) 4 B) 6 C) 8 D) 12 E) 15

13)

$$\frac{2}{x} - \frac{3}{y} = -6$$

$$\frac{5}{x} + \frac{2}{z} = 25$$

$$\frac{4}{y} - \frac{3}{z} = 1$$

olduğuna göre, $\frac{1}{x} + \frac{1}{y} + \frac{1}{z}$ ifadesinin değeri kaçtır?

- A) 4 B) 6 C) 9 D) 12 E) 15

14)

$$x \cdot y = 2z$$

$$y \cdot z = 5x$$

$$x \cdot z = 3y$$

olduğuna göre, $x^2 + y^2 + z^2$ ifadesinin değeri kaçtır?

- A) 30 B) 31 C) 32 D) 33 E) 34

15)

$$x^2 + y^2 = 100$$

$$x - y = 14$$

denkleminin çözüm kümesi aşağıdakilerden hangisidir?

- A) $\{(6, -8), (8, -6)\}$ B) $\{(-8, 6)\}$
C) $\{(-6, -8)\}$ D) $\{(-6, 8)\}$
E) $\{(8, -6)\}$

16)

$$x^2 - xy - 12 = 0$$

$$y^2 - xy - 24 = 0$$

denkleminin çözüm kümesi aşağıdakilerden hangisidir?

- A) $\{(-2, 4)\}$ B) $\{(2, -4)\}$
C) $\{(2, 4)\}$ D) $\{(-2, 4), (2, -4)\}$
E) $\{(-2, -4), (2, 4)\}$

17)

$$3x - y + 2 = 0$$

$$10x^2 - y^2 + 7x + 10 = 0$$

denkleminin çözüm kümesi aşağıdakilerden hangisidir?

- A) $\{(2, 8)\}$ B) $\{(3, 11)\}$ C) $\{(2, 8), (3, 11)\}$
D) $\{(4, 14)\}$ E) $\{(3, 11), (4, 14)\}$

18)

$$x + \frac{1}{y} = 4$$

$$\frac{3}{x} + 3y = 4$$

denkleminin çözüm kümesi aşağıdakilerden hangisidir?

- A) $\{(3, 1)\}$ B) $\{(3, 1), (3, \frac{1}{3})\}$
C) $\{(3, 1), (1, \frac{1}{3})\}$ D) $\{(3, 1), (2, \frac{2}{3})\}$
E) $\{(1, 3), (3, \frac{1}{3})\}$

19)

$$y = |x - 3|$$

$$x^2 + y - 9 = 0$$

denkleminin çözüm kümesi aşağıdakilerden hangisidir?

- A) $\{(3, 0)\}$ B) $\{(-4, -7)\}$
C) $\{(-2, 5)\}$ D) $\{(-4, -7), (3, 0)\}$
E) $\{(-2, 5), (3, 0)\}$

20)

$$\frac{x}{y} + \frac{y}{x} = 2$$

$$\frac{x^4}{y^2} + \frac{y^2}{x} - \frac{6x}{y} = 0$$

denkleminin çözüm kümesi aşağıdakilerden hangisidir?

- A) $\{(-2, 3), (3, -2)\}$ B) $\{(-3, -2), (-3, 2)\}$
C) $\{(-3, -3), (2, 2)\}$ D) $\{(-2, -2), (3, 3)\}$
E) $\{(-3, -3), (-2, -2)\}$



1- Aşağıdakilerden hangisi bir ülkede üretim, tüketim ve dağıtımın üçünü de etkileyen beşeri faktörlerden biridir?

- A) Temel ihtiyaçlar B) Teknoloji C) Ulaşım
D) Moda E) Sermaye

2- Aşağıdaki biyomların hangisinde canlı tür çeşitliliği daha azdır?

- A) Çöl biyomu
B) Deniz biyomu
C) Kutup biyomu
D) Çalı biyomu
E) Savan biyomu

I. Kutup bölgelerinde yaşayan fokların vücutlarının kalın bir yağ tabakası ile kaplı olması,

II. Eskiden Anadolu'da yaşayan bazı vahşi kedilerin, günümüzde bulunmaması

III. Çöl bölgelerinde yaşayan yılanların derilerinin açık renkte olması

3- durumlarından hangileri canlıların adaptasyonuna örnek olarak gösterilebilir?

- A) Yalnız I B) Yalnız II C) Yalnız III
D) I ve III E) I, II ve III

Aşağıda, bazı şehirler ve bu şehirlerin ön plana çıkan fonksiyonları eşleştirilmiştir.

- I. Mekke - Dini kent
II. Oxford - Eğitim kenti
III. Newyork - Ticaret kenti
IV. Marsilya - Liman kenti
V. Tokyo - Askeri kent

4- Buna göre, eşleştirmelerden hangisi yanlıştır?

- A) I B) II C) III D) IV E) V

Akdeniz medeniyetleri daha çok denizcilik faaliyetleri ile meşgul olurken, Mezopotamya medeniyetleri tarım ve ticaretle meşgul olmuşlardır.

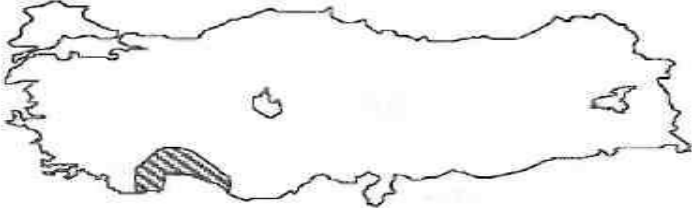
5- Bu durum, aşağıdakilerden hangisinin kesin kanıtıdır?

- A) Akdeniz çevresinde tarımsal alanların yok denecek kadar az olması
B) Mezopotamyalılar ile Anadolu medeniyetlerinin birbirinden habersiz olduklarının
C) Mezopotamyalıların Akdenizlilerden daha gelişmiş olduğunun
D) Mezopotamyalıların ekonomik faaliyetlerinde yerşekillerinin etkili olduğunun
E) Akdenizliler ile Mısır medeniyeti arasında yoğun bir ticari ilişkinin olduğu

- I. İş gücünün ucuzlaması
- II. Kalkınma hızının düşmesi
- III. Vergi gelirlerinin artması
- IV. Kişi başına düşen millî gelirin azalması

6- Yukarıda verilenlerden hangileri, gelişmekte olan ülkelerdeki hızlı nüfus artışının olumsuz sonuçları arasında gösterilebilir?

- A) Yalnız I B) Yalnız IV C) I ve II
D) I ve III E) II ve IV



7- Yukarıdaki haritada taralı olarak gösterilen arazinin aşağıdaki ekonomik faaliyetlerden hangisine elverişli olduğu söylenemez?

- A) Turunçgil tarımı
B) Deniz turizmi
C) Kayak turizmi
D) Demiryolu ulaşımı
E) Küçükbaş hayvancılık

Türkiye maden çeşitliliği bakımından Dünya'da ilk beş ülke arasında yer alır. Ülkemizde bilinen maden çeşidi 60 adettir

8- Türkiye'de maden çeşitliliğinin fazla olmasında aşağıdakilerden hangisi etkili olmuştur?

- A) Orta kuşakta yer alması
B) İklim çeşitliliğinin fazla olması
C) Üç tarafının denizlerle çevrili olması

D) Üç kıtanın birbirine en yakın olduğu yerde bulunması

E) Farklı jeolojik devirlere ait arazilere sahip olması

9- Türkiye'de, organize sanayi bölgelerinin kuruluşunda aşağıdakilerden hangisi amaçlanmamıştır?

- A) Tarıma alanlarının sanayide kullanılmasının disipline edilmesi
B) Şehirlerin planlı gelişmesine katkıda bulunulması
C) Sanayinin çok gelişmiş bölgelerde yaygınlaştırılması
D) Güvenilir bir alt yapı ve ortak sosyal tesislerin kurulması
E) Müşterek arıtma tesisleri kurularak çevre kirliliğinin önlenmesi

İnsanların yaşam tarzı olarak tanımlayabileceğimiz kültür; söz konusu grup ya da topluma has, onların yaşam tarzı hâline gelen değerler bütünüdür.

10- Buna göre, aşağıdakilerden hangisi kültüre ait özelliklerden biri değildir?

- A) Kültür tamamen doğduğu bölge hastır.
B) Dinamik bir yapıya sahiptir.
C) Nesilden nesile değişir.
D) İnançlar kültürün manevi unsurlarıdır.
E) Kültürlerin oluşmasında coğrafi özelliklerin etkisi vardır.

Dünya ticaretinin büyük bir kısmı Kuzey Amerika, Batı Avrupa, Doğu ve Güneydoğu Asya'da yoğunlaşmıştır.

11- Dünya ticaretinin yoğunlaştığı bu bölgelerin ortak özelliği aşağıdakilerden hangisidir?

- A) Uygun iklim koşullarına sahip olmaları
- B) Yer şekillerinin sade olması
- C) Diğer bölgelere yoğun göç vermeleri
- D) Zengin yer altı kaynaklarına sahip olmaları
- E) Büyük üretim merkezlerinin buralarda olması

- I. Kuzey Amerika
- II. Orta Doğu
- III. Güneydoğu Asya
- IV. Akdeniz çevresi

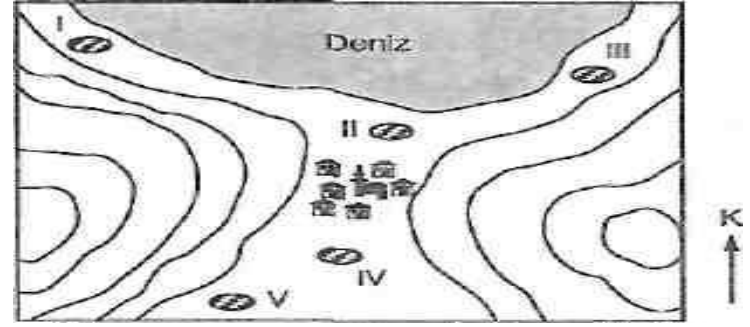
12- Yukarıda verilen bölgelerden hangisi, hem sanayi üretim alanı hem de tarımsal üretim alanıdır?

- A) I ve II
- B) I ve III
- C) II ve III
- D) II ve IV
- E) III ve IV

13- Aşağıdakilerden hangisi, Dünya'nın yedi harikasından biri değildir?

- A) Rodos Heykeli
- B) Mısır Piramitleri
- C) Artemis Tapınağı
- D) Babil'in Asma Bahçeleri
- E) Çin Seddi

Aşağıda, bir yerleşim merkezinin bulunduğu arazinin topografya haritası gösterilmiştir. Arazide hakim rüzgâr yönü kuzey güney yönündedir.



Arazi planlaması konusunda çevresel etkilerin dikkate alınmaması zamanla doğal çevre ve beşerî yapılara büyük zarar vermektedir.

14- Buna göre, haritada taranarak numaralandırılan alanlardan hangilerinde sanayi tesislerinin kurulması yerleşim merkezindeki hava kirliliğini daha fazla artırır?

- A) I ve II
- B) II ve III
- C) II ve IV
- D) II ve IV
- E) IV ve V

- Kentlerdeki yer altı su seviyesinin azalması
- Bazı kentlerde yağışların sellere neden olması

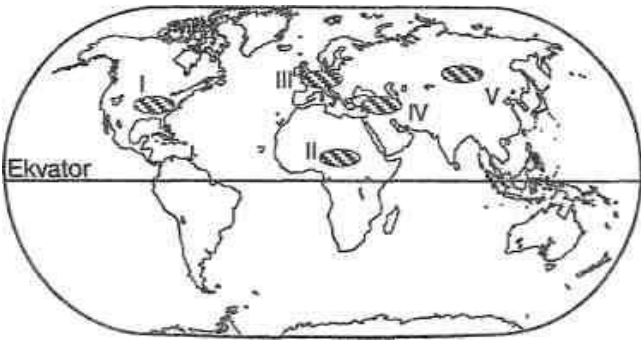
15- Yukarıda verilen olaylar, aşağıdakilerden hangisinin ortak sonucudur?

- A) Küresel ısınmanın
- B) Yer altı sularının aşırı kullanımının
- C) Kentlerdeki alt yapı yetersizliklerinin
- D) Kentlerdeki üst yapı yetersizliklerinin
- E) Betonlaşmanın yer altına sızan su miktarını azaltması

16- Besin kirlenmesinin ve zehirlenmesinin önüne geçmek için aşağıdaki önlemlerden hangisinin alınması yanlış olur?

- A) Yurt dışından ithal edilen besin maddeleri yasaklanması
- B) Yüksek dozda hormon kullanılan tarım ürünlerinin satışı yasaklanması
- C) Besin maddelerinin daha üretim aşamasındayken denetimlerinin başlaması
- D) Ambalajlama işlemlerinin temiz naylon, alüminyum kâğıt ve kaplar içinde yapılması
- E) Satın alınan ürünlerin ambalajları üzerindeki üretim ve son kullanma tarihlerinin kontrol edilmesi

Ülkeler geliştikçe üretime olan katkıları da artar üretimin artması büyük oranda sanayi ve hizmet sektörlerinin gelişimine bağlıdır, üretim arttıkça doğaya daha fazla atık bırakılır bu da uzun vadede çevre kirliliğinin telafisi zor bir hal almasına yol açar.



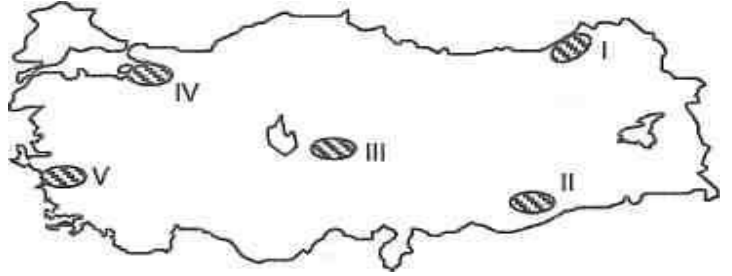
17- Buna göre yukarıdaki harita üzerinde gösterilen merkezlerin hangileri çevre kirliliğine daha fazla yol açar?

- A) I ve II B) I ve III C) II ve III
- D) III ve IV E) IV ve V

18- Aşağıdakilerden hangisi Türkiye'nin Sakin Şehir kapsamına yerleşimlerinden biridir?

- A) Pervari (Siirt) B) Göksun(K.Maraş)
- C) Göynük(Bolu) D) Gölcük (Kocaeli)
- E) Kangal(Sivas)

Aşağıdaki haritada Türkiye'nin farklı bölgelerinde bulunan bazı merkezler verilmiştir.



19- Buna göre Türkiye'nin bu merkezleriyle ilgili verilen bilgilerden hangisinde yanlışlık yapılmıştır?

- A) I nolu merkezde yoğun bir şekilde çay tarımı yapılmaktadır.
- B) II nolu merkezde GAP'la birlikte pamuk üretimi artmıştır.
- C) III nolu merkezde koyun yetiştiriciliği fazladır.
- D) IV nolu merkez önemli sanayi alanlarından biridir.
- E) V nolu merkezde yerşekilllerinin engebeli olması tarımı olumsuz etkilemiştir.

20- Aşağıdaki seçeneklerin hangisinde küresel ve bölgesel örgütlerle ilgili yanlış bir bilgi verilmiştir?

- A)** OPEC Dünya'daki petrol fiyatlarının belirlenmesinde etkilidir.
- B)** AB Küresel çapta etkili olan siyasi bir örgüttür.
- C)** İİT'nin kurulmasında dini ve kültürel yakınlık etkilidir.
- D)** NATO soğuk savaş sürecinde kurulan askeri bir örgüttür.
- E)** Türkiye G 20'ye üye olan ülkelerden biridir.



Dini bir kavram olan teçhiz, vefat eden kişinin yıkanmasından kabre koyuluncaya kadar yapılması gereken şeylerin tamamına verilen isimdir. Bir Müslüman vefat ettiğinde, yıkanması, kefenlenmesi, tabuta konulup musallaya ve cenaze namazından sonra da kabristana taşınması ve konması gibi görevler diğer Müslümanlar tarafından yapılır. Bunlar Müslümanlar üzerine farz-ı kifayedir.

1-Bu metinde hangi kavramdan söz edilmemiştir.

- A) Tekfin B) Defin C) Teşyi D) Taziye E) Gasil

Cenaze namazı için;

- I. Farz-ı kifayedir.
- II. Abdest ve tekbir vardır.
- III. Kıyam ve kıraat vardır.
- IV. Ruku ve secde vardır.
- V. Sağa ve sola selam verme vardır.

2- Yargılarından hangileri söylenebilir?

- A) Yalnız IV B) Yalnız I C) I, II, III, V
D) I, II, III, IV E) I, II, IV, V

*Ayağa kalkmak, doğrulmak, dikilmek anlamlarına gelir.

*Allah tarafından belirlenen vakitte, dünya hayatının sona erip bütün canlıların ölmesini, sonrada yeniden dirilmeyi ifade eder.

3-Yukarıda sözlük ve terim anlamı verilen kavram hangisidir?

- A) Ba's B) Haşr C) Mizan D) Ahiret E) Kıyamet

'Sûr'a üflenince, Allah'ın diledikleri müstesna olmak üzere göklerde ve yerde ne varsa hepsi ölecektir. Sonra ona bir daha üflenince, bir de ne göresin, onlar ayağa kalkmış bakıyorlar!' (Zümer suresi 68.

Ayet)

4-Yukarıdaki ayette kıyamette olacak olaylardan hangisine vurgu yapılmaktadır?

- A) Ba's B) Haşr C) Mizan D) Ahiret E) Kıyamet

'Biz gökleri, yeri ve bunlar arasında bulunanları, oyun ve eğlence olsun diye yaratmadık.' Duhan suresi 38.ayet

'Biz yeri, göğü ve arasındakileri oyun olsun diye yaratmadık' Enbiya suresi 16.Ayet

5-Bu ayetlerle Yüce Allah, aşağıdakilerden hangisine dikkat çekmektedir.

- A) Hayatın bir amacı ve anlamının bulunduğuna
B) Evrenin yaratılışında tesadüflerin yer aldığına
C) Ölüm sonrasında dünyaya dönüş olmadığına
D) Her insanın bir gün öleceğine
E) Dünya hayatının sonsuzluğuna

'İnsanı biz yarattık ve elbette içinden geçenleri biliriz; sağında ve solunda oturmuş iki melek yaptıklarını yazmaktadırlar.' **Kaf suresi 16-17.ayetler**

'Yoksa onlar, bizim kendilerinin sırlarını ve gizli konuşmalarını işitmediğimizi mi sanıyorlar? Hayır, öyle değil; yanlarındaki elçilerimiz yazmaktadırlar.'

Zuhruf suresi 80. ayet

6-Yukarıdaki ayetlerde hangi meleklerden bahsedilmiştir?

- A) Münker ve Nekir B) İsrafil C) Mikail
D) Azrail E) Kıramen katibin

'Cehennem yedi kapısı vardır. Onlardan her kapı için birer grup ayrılmıştır.' **Hicr suresi 44. Ayet**

Cehennem; inkarcıların, zalimlerin, münafıkların, hakka ve hidayete tabi olmayanların ebedi ceza görecekleri yerdir. Kur'an'da cehennem anlatılırken bazı isimlerle ifade edilir.

7-Aşağıdakilerden hangisi cehennem için kullanılan ifadelerden biri değildir?

- A) Cahim B) Sekar C) Haviye D) Adn E) Sa'ir

'İman edip salih ameller işleyenler ise cennetliklerdir. Onlar orada ebedi kalacaklardır.'

Bakara suresi 82. ayet

Kur'an'da, cennetin Allah'ın emir ve yasaklarına uyma konusunda titiz davranan muttakiler için hazırlandığı ve bu mutluluk yurdunun çok büyük olduğu, insanın canının çektiği her şeyin olduğu, yorulmanın ve bıkkınlığın olmadığı, boş ve kötü sözün yer almadığı gibi bilgiler ve isimleri yer almaktadır.

8-Aşağıdakilerden hangisi cennet için kullanılan ifadelerden biri değildir?

- A) Firdevs B) Naim C) Hutame
D) Dar'us-selam E) Dar'ul mukame

- I.Vasiyetini yerine getirmek
II.Cenaze sahiplerine taziyede bulunmak
III.Cenaze namazı kılmak
IV.Kılmadığı namazları kılmak
V.Cenazenin kötülüklerini dile getirmek

9. Yukarıdakilerden kaç tanesi ölen kişi için yapılması gereken uygulamalardandır?

- A) 1 B) 2 C) 3 D) 4 E) 5

10. Dünyada insanlar yaptıkları iyiliklerin ve kötülüklerin karşılığını her zaman almazlar. Bazen çeşitli nedenlerle suçlular gizli kalır ve cezalarını çekmezler. Bazı durumlarda yapılan iyilikler hak ettiği karşılığını bulmazlar. Böyle durumlarda ahiretin varlığına inanmak, _____ ilkesinin bir gereği haline _____ gelir.

Yukarıdaki cümlede boş bırakılan yere seçeneklerden hangisi getirilmelidir?

- A) Adalet B) Saygı C) Merhamet
D) Hoşgörü E) Eşitlik

“Allah’a ve ahiret gününe iman eden kimse misafirine ikram etsin. Allah’a ve ahiret gününe iman eden kimse akrabalarına iyilik etsin. Allah’a ve ahiret gününe iman eden kimse ya hayır söylesin veya sussun.”

Yukarıda verilen hadiste;

- I. Cömert olmanın iman etmenin bir sonucu olduğu
- II. Mümin kimsenin davranışına dikkat etmesi gerektiği
- III. Boş ve anlamsız konuşmaktan kaçınılması gerektiği

11. Hususlarından hangileri vurgulanmıştır?

- A) Yalnız I B) Yalnız II C) I ve III
D) II ve III E) I, II ve III

“Sizi boş yere yarattığımızı ve hakikaten huzurumuza getirilmeyeceğinizi mi sandınız?”
(Mü’minun/115)

12. Bu ayette vurgulanan husus aşağıdakilerden hangisidir?

- A) İnsanın nasıl yaratıldığı
B) İnsanın yaptıklarından sorumlu tutulacağı
C) Zan ile hareket edilmemesi gerektiği
D) İnsanı yaratanın Allah olduğu
E) İnsanın yaratılış amacının ne olduğu

Dünyada her toplumun/topluluğun bir inancı bulunmaktadır ve bu inançlarına uygun olarak da cenaze törenleri yapılmaktadır. Alevi geleneğinde bu cenaze törenlerine farklı isimler verilmiştir.

Bunlar;

- I. Hakk’a Uğurlama Erkanı

II. Koldan Kopma Erkanı

III. Dardan İndirme Erkanı

IV. Muhasiplik Erkanı

13. Yukarıdakilerden hangisidir?

- A) Yalnız I B) I ve II C) I ve III
D) I, II ve III E) II, III ve IV

Esmâ: “Dünyadaki yaşamın son bulup bütün canlıların ölmesine kıyamet denir.”

Mehmet: “Kıyametin ne zaman kopacağını Allah ve bazı peygamberler bilirler.”

Nedim: “Peygamberimiz kıyametin kopma vaktini kendisinin ve Cebrail’in bilmediğini söylemiştir.”

Kamil: “Kıyametin kopuşu Mikail adlı meleğin sura üflemesiyle başlayacaktır.”

Emin: “Cebrail kıyametin günü ve saatini vahiyle Hz. Peygambere bildirmiştir.”

14. Yukarıdaki öğrencilerden hangileri kıyamet hakkında doğru bilgiler vermiştir?

- A) Esmâ ve Mehmet
B) Esmâ ve Emin
C) Mehmet ve Kamil
D) Esmâ ve Nedim
E) Kamil ve Emin

- I. Ölüm yeni bir hayatın başlangıcıdır.
II. Ölüm bir son değil, yeni bir âleme geçişin ilk adımıdır.
III. Ölüm, peygamberler dışındaki tüm canlılar için söz konusudur.
IV. Ölüm, dünya hayatının kaçınılmaz bir gerçeğidir.
V. Ölüm hem dünyada hem de ahirette söz konusudur.

15. Ölümle ilgili yukarıda verilen bilgilerden hangileri doğrudur?

- A) Sadece I B) I ve II C) I, II ve III
D) I, II ve IV E) I, II, III ve V

16. Kıyametle ilgili aşağıda verilen bilgilerden hangisi yanlıştır?

- A) Kıyametin ne zaman kopacağını sadece Peygamberimiz (s.a.v.) bilir.
B) Kıyamet, İsrail adlı meleğin sûra üflemesiyle başlayacaktır.
C) Kıyamet mutlaka gerçekleşecektir.
D) Kıyamet esnasında sûra iki kez üflenecektir.
E) Kıyamet kopunca tüm canlılar ölecek, dünya hayatı son bulacaktır.

17. Aşağıdakilerden hangisi ahirete inanmanın insana kazandırdıklarından biri değildir?

- A) Maddi sıkıntılara karşı dayanma gücü azalır.
B) Kişi, iyi davranışlar sergilemeye gayret eder.
C) Sorumluluk duygusu gelişir.
D) Kişi, yaptıklarının hesabını vereceğinin bilincinde olur.
E) Allah'a (c.c.) karşı sorumluluklarını yerine getirmede istekli olur.

“Ölüyü (kabre kadar) üç şey takip eder: Ailesi, malı ve Bunlardan ikisi döner, biri kalır. Çoluk çocuğu ve malı döner, (kendisiyle) kalır.”
Hadis

18. Yukarıdaki hadiste boş bırakılan yere aşağıdakilerden hangisi getirilmelidir?

- A) Acıları B) Emelleri C) Ümitleri
D) Korkuları E) Amelleri

19. Aşağıdaki ayetler, konularına göre gruplandırıldığında hangisi ayet dışarıda kalır?

- A) “İşlemiş oldukları günahattan dolayı dillerinin, ellerinin ve ayaklarının kendi aleyhlerine şahitlik edeceği günde onlara çok büyük bir azap vardır.”
Nûr suresi, 24
B) “O gün insanlar hakka çağırın o korkunç sesi işiteceklerdir. İşte bu, (kabirlerden) çıkış günüdür.”
Kâf suresi, 42. ayet.
C) “Ben cinleri ve insanları ancak bana kulluk etsinler diye yarattım.” Zâriyât suresi, 56. ayet
D) “Alın kitabımı okuyun, doğrusu ben, hesabımla karşılaşacağımı zaten biliyordum” Hâkka suresi, 19-20. ayetler.
E) “O, hanginizin daha güzel amel yapacağını sınamak için ölümü ve hayatı yaratandır...” Mülk suresi, 2. ayet.

*Peygamberler, insanlar arasından seçilmişlerdir.
Bunun sebebi yeryüzünde yaşayanların insanlar
olmasıdır.*

**20. Bu yargının anlamca en yakın olduğu ayet
aşağıdakilerden hangisidir?**

A) “Ey peygamber! Allah’a karşı gelmekten sakın...” (Ahzâb suresi, 1. ayet)

B) “Muhammed... Allah’ın resulü ve peygamberlerin sonuncusudur.” (Ahzâb suresi, 40. ayet)

C) “Ancak Rabb’inden bir rahmet olarak böyle yapmadık. Çünkü O’nun sana olan lütfü büyüktür.” (İsrâ suresi, 87. ayet)

D) “De ki: Eğer yeryüzünde, (insanlar yerine) yerleşip dolaşan melekler olsaydı, elbette onlara gökten bir melek peygamber indirirdik.” (İsrâ suresi, 95. ayet)

E) “De ki: Ben size, Allah’ın hazineleri benim yanımdadır demiyorum. Ben gaybı da bilmem. Size bir meleğim de demiyorum...” (En’âm suresi, 50. ayet)

Felsefe, başlangıçta doğaya yönelik bir araştırma alanı olarak ortaya çıkmıştır. Fakat daha sonra, İnsan ve toplumla ilgili problemler ortaya çıkınca ahlâk felsefesi, doğa felsefesinin yerini almıştır. Yine OrtaÇağ'daki din felsefesinin yerini Rönesansla birlikte bilgi felsefesi almıştır.

1. Bu parçada aşağıdaki yargılardan hangisi vurgulanmaktadır?

- A) Felsefede ele alınan konular filozof ilkönce kendisine sorar.
- B) Felsefenin konusu toplumun ihtiyaçlarına göre zaman içinde değişir.
- C) Felsefenin konuları evrensel bir nitelik taşır.
- D) Her felsefe sistemi onu oluşturan düşünürün kişiliğini yansıtır.
- E) Filozoflar felsefedeki düşünce birikiminden beslenerek kendi görüşlerini oluştururlar.

Sokrates'e göre insan bütün bilgilerini doğuştan, akli ile birlikte getirmektedir.

2. Bu durum, bilgi kuramında aşağıdakilerden hangisiyle ilgilidir?

- A) Bilginin ölçütü problemi
- B) Bilginin kaynağı problemi
- C) Bilginin sınırı problemi
- D) Bilginin değeri problemi
- E) Bilginin geçerliliği problemi

Sofistler birer bugün, birer araştırmacı olmayıp, her şeyden önce birer Öğretmendirler. Nitekim Protagoras, kendisinden ders almak isteyen bir gence: "Benden ders alırken, günden güne daha erdemli olduğunu göreceksin. Ben sana işlerinde yardımcı olacak yararlı şeyler öğreteceğim" der.

3. Bu parçada Sofistler ile ilgili alarak aşağıdakilerden hangisi vurgulanmaktadır?

- A) Varolan her şeyi sorguladıkları
- B) insanlara, dogmatik düşüncelerden kurtaracak düşünme becerisi kazandırdıkları
- C) Genel-geçer bilgiye ulaşma yöntemini buldukları
- D) İnsan yaşamında uygulanabilirliği olan bilgileri öğrettikleri
- E) Deney yoluyla elde edilen bilgilerin doğruluğundan şüphe etmenin yersiz olduğu

Geçen gün derste bilginin doğruluğu tartışılıyordu. Bir öğrenci ısrarla bilginin göreceli olduğunu ve her şeyin kişiye göre değişebileceğini savunuyordu. Ders bitti, yemek için yemekhaneye sıraya girdik; bu öğrenci sonradan gelip önüne geçen kişiye itiraz edince, şöyle bir tepki aldı. "Ön ve arka görecelidir, bana göre önde olan sensin"

4. Öne geçen öğrencinin verdiği cevap bilgi felsefesinde hangi görüşün yanışlığını kanıtlamak için kullanılabilir?

- A) Sezgicilik
- B) Dogmatizm
- C) Pragmatizm
- D) Rölativizm
- E) Deneycilik

Kant'a göre felsefe, bir deneyim ve arařtırmadır. Bunun için öncelikle akli mahkemeye çıkarılması gerektiğini söyleyen Kant, bununla akli sorgulamak suretiyle sınırlarını belirler. Kant, doğru bilginin hammaddesinin duylardan, formunun akıldan geldiğini belirtir ve her ikisinin de bilginin oluşumunda rol oynadığını savunur.

5. Kant'ın parçada sözü edilen bilgi kuramı aşağıdakilerden hangisidir?

- A) Pragmatizm B) Kritisizm C) Empirizm
D) Pozitivizm E) Rasyonalizm

Berkeley'e göre, bedenimize iğne batırıldığında kaslarımızda ve iğnenin temas ettiği hücrelerimizde fiziksel tahribat yaşanır. Bunu acı olarak adlandırmamız ise zihnimizde gerçekleşir. Ölünün de bedenine iğne batırabilirsiniz ancak onun acıyı hissetmesi imkansızdır.

6. Bu parça, aşağıdaki yargılardan hangisini destekler?

- A) Varlık duyu organları ile temellendirilir.
B) Var olmak algılanmış olmaktır.
C) Esas önemli olan varlıkların pratik yararlarıdır.
D) Varlık düşünceden bağımsız bir şekilde vardır.
E) Varlığın ne olduğunu bilmek imkansızdır.

Demokritos'a göre sürekli var olan, hep kendi kendine aynı kalan, değişmeyen varlık, atomlardır. Atomlar: birbirinden yalnızca boyutları, biçimleri ve konumları bakımından ayrılır. Her biri, bölünemeyen en küçük unsurdur. Nasıl ki bir harman savrulduğunda ağır olan ve aynı cins olan buğday taneleri bir yana, hafif olan ve yine aynı cins saman taneleri başka bir yana ayrılırlar. Bunun gibi boyutları, şekilleri, konumları, ağırlıkları bakımından farklılık olan atomlardan aynı cins olanlar belli bir düzen içinde bir araya gelerek evrendeki nesnelere oluştururlar.

7. Bu parçaya dayanarak Demokritos'un varlık görüşüne ilişkin aşağıdakilerden hangisi söylenemez?

- A) Materyalist bir görüşe sahiptir,
B) Evrenin maddeden oluştuğunu savunmaktadır.
C) Evrende rastlantıya yer vermemektedir.
D) Evrenin temel yapı taşı atomların ebedi olduğunu kabul etmektedir.
E) Varlıkları olağan üstü bir gücün bir araya getirdiğine inanmaktadır.

Herakleitos' a göre savaş her şeyin babasıdır. Dünya, içinde çelişki olan bir dünyadır. Karşıtlar daima birbirlerine dönüşmektedir. Soğuk ısınır, sıcak soğur. Nemli olan kurur, kuru olan nemlenir. Gece gündüz olur, gündüz de geceye dönüşür; onlar birbirlerinin ölümünü yaşarlar ve birbirlerinin hayatları olurlar. Bütün dünya bir ateştir, o yanar ve söner ebedi bir devr-i daim içinde bu durum sürüp gider.

8. Herakleitos'un bu görüşüne dayanarak aşağıdakilerden hangisi söylenemez?

- A) Varlık hiç durmadan değişmektedir.
- B) Varlığın arkhesi ateştir.
- C) Evrende var olan her şey diğeriyle özdeşdir.
- D) Karşit olanlar bir araya gelerek uzlaşmaz olanlardan uyum doğar.
- E) Evren karşit unsurların çatışmasından meydana gelmiştir.

9. Küçük bir çocuk, süt isteğinin kendi İradesinde olduğuna İnanır. Ama deneyimlerimiz açıkça göstermiştir ki, insanlar, eylemlerinin bilincinde oldukları halde bu eylemleri belirleyen nedenlerin bilincinde değildirler. Dolayısıyla kendilerinin özgür olduğuna İnanırlar. Aslında zihnîmizin buyrukları, bedenimizin arzularına verdiğimiz bir başka addır ve bunlar, bedenin farklı durumlarına göre değişirler.

Bu parçada aşağıdakilerden hangisi vurgulanmaktadır?

- A) Kişinin arzularını kontrol ettiği ölçüde Özgür olabildiği
- B) İnsanın karar ve eylemlerinde özgür olmadığı

- C) Ahlaki buyruklara göre hareket eden herkesin özgür olduğu
- D) Özgürlüğün sınırlarını belirlemenin imkansızlığı
- E) Özgürlüğün ne olduğunun kişiden kişiye farklılık gösterdiği

10. "Öyle hareket et ki; bu davranışınla olabildiği kadar büyük bir mutluluğu, olabildiği kadar küçük bir acıyla olabildiği kadar çok sayıda insan için sağlayabilsin,"

i. Bentham'ın bu sözlerine dayanarak aşağıdaki yargılardan hangisine ulaşılamaz?

- A) Eylemlerimizin temeline bireysel mutluluğu almalıyız.
- B) Mutluluğu tüm topluma yaymak gerekir.
- C) Eylemlerimizle çok kişiyi mutlu kılmalıyız.
- D) Asıl olan genelin faydasını sağlayacak eylemlerde bulunmaktır.
- E) İnsan en az zararlar tüm topluma yararlı olmaya çalışmalıdır.

11. "Kaz gelecek yerden tavuk esirgenmez" diye bir söz vardır. Bu anlayışla yapılan iyiliğin ardında bir çıkar beklentisi yatar. Bu şekildeki bir iyilik bireysel çikara dayalı olduğu için kişi çıkarları ortadan kalktığı zaman iyiden vazgeçer, dolayısıyla bu iyilik yapay bir iyiliktir.

Parçada eleştirisi yapılan ahlaki anlayış aşağıdakilerden hangisidir?

- A) Hobbes'un bencüüğü
- B) Sartre'm varoluşçuluğu
- C) Epikiiros'un hazcılığı
- D) Proudhon'un anarşizmi
- E) Bergson'un sezgiciliği

12. Sokrates'e göre, bilgi bütün ahlaki Davranışların kaynağıdır. Bilgi, insanı doğru davranışa, dolayısıyla mutluluğa; bilgisizlik ise, yanlış davranışa, dolayısıyla mutsuzluğa götürür. Bu konuda Sokrates öncelikle, "Kendini bil!" diye seslenir.

Parçadaki görüşe en yakın yargı aşağıdakilerden hangisidir?

- A) Kötü niyetle yapılan bir iş de topluma fayda sağlayabilir.
- B) İnsan kendi yararına olanı yaparsa başkaları için de yararlı olanı yapmış olur.
- C) İnsanın kendi çıkarına olanı düşünmesi onun doğası gereğidir.
- D) Kendini bilen insan mutluluk sağlayacak ahlaki eyleme ilk adımı atmış olur.
- E) Cehalet en büyük mutluluktur.

13. Thomas Hobbes'a göre, insanlar birbirlerine zarar vermemek için aralarında anlaşmışlar ve devleti kurmuşlardır. Yani insanlar birbirlerine duydukları sevgiden dolayı değil, birbirlerinden korktukları için, ortak bir irade dayalı olarak toplumsal bir sözleşme ile aralarındaki ilişkileri düzenleyecek ve hakem olabilecek devleti oluşturmuşlardır.

Bu parçaya göre, Hobbes'un devlet görüşü aşağıdakilerden hangisine dayanmaktadır?

- A) Uygarlığın gelişmesine
- B) İnsanın psikolojik özelliklerine
- C) İnsanların ihtiyaçlarını birlikte karşılama isteklerine
- D) İnsanların ortak inanç etrafında toplanmasına
- E) Mükemmel bir toplum oluşturma amacına

14. Platon ideal devlette, yaptığı tabakalı toplumsal sınıflama düzenini "metaller mitosunu" ile anlatır. Bu mitosuna göre, Tanrı insanları yaratırken önder olarak yarattıklarının mayasına altın katmıştır. Onlar baş tacı olurlar. Koruyucu olarak yarattıklarının mayasına gümüş, çiftçi ve işçilerin mayasına da demir ve tunç katmıştır. Onlardan doğan çocuklarda onlara benzeyeceklerdir. Fakat bazen altından gümüş, gümüşten altın doğduğu olabilir. Bu durumda çocuklara hangi madenlerin katılmış olduğunu araştırıp; örneğin, hamuru altın olanlardan tunç veya demirle karışık doğmuşlarsa hamurlarına uygun işlere konularak; çiftçi ya da işçi yapılacak. Çiftçi ve işçi çocukları arasından mayalan altın veya gümüşle karışık doğanlar olursa, onlar da hamurlarına göre önderliğe ve bekçiliğe yükselteceklerdir.

Bu parçaya dayanarak Platon'un ideal devletine ilişkin aşağıdakilerin hangisi söylenemez?

- A) Eşitliğin olmadığı bir toplumsal sınıflama vardır.
- B) insanları yeteneklerine göre sınıflandırılmıştı
- C) Toplumun bir kesiminin mutluluğu amaçlanmaktadır.
- D) Toplumsal adalet, her bireyin üzerine düşeni yapmasında görülmektedir.
- E) Toplumdaki herkesin birbirine ihtiyacı olduğu için bir arada yaşaması öngörülmektedir

15. Kuhn, bilimsel kuramların kabul veya reddedilmesinde doğruluk, tutarlılık, kuşatıcılık gibi nesnel ölçütlerin yanında bilim adamının veya bilim adamları topluluğunun sahip olduğu kültür, değerler, inançlar ve tercihlerinin de etkili olduğunu ileri sürmektedir. Kuhn "paradigma" adını verdiği bu durumun bilimsel devrimlere kapalı, problemlere alışıla gelen çözümlerin üretildiği, var olanı koruma eğiliminin olduğu normal bilim dönemi olarak nitelendirir.

Bu parçada, Kuhn paradigma kavramıyla aşağıdakilerden hangisini vurgulanmaktadır?

- A) Bilimin günlük yaşamdaki uygulamalarıyla değerlendirilmesini
- B) Bilimin, bilim adamlarının nesnel etkinliklerinin bir ürünü olduğunu
- C) Bilimi anlamak için ortaya konmuş bilimsel bilgilere bakmak gerektiğini
- D) Bilimsel çalışmalar sonucu ortaya konmuş bilgilerin kesin olduğunu
- E) Bilimin, bilim adamlarının zihninde egemen olan değerlerin bir sonucu olduğunu

İlk Çağ'da bilimsel düşünüş öncesinde, evren ve doğa olayları mitoloji ağırlıklı bilgilerle açıklanıyordu. Bu açık-lamalara göre doğada gözlemlediğimiz olayların ardında ne olduğunu tam olarak tanımlayamadığımız, fizikötesi, gizemli güçler vardı. Thales ile başlayan felsefi düşünüş ile birlikte, o dönemde felsefeyle iç içe olan bilimsel düşünüş de değişti. Buna göre doğa olaylarının açıklanmasında eski tarz açıklama biçimlerinin yerini bugünkü anlamdaki bilimsel düşünüş aldı. Artık evrende olup bitenlerin nedeni, evrende aranmaya başlandı.

16. Bu parçaya göre, bilimsel düşünüşün ayırıcı özelliği aşağıdakilerden hangisidir?

- A) İnsanın doğayı bilme isteğini karşılaması
- B) Varlığın nedenini sorması
- C) Doğayı doğayla açıklaması
- D) Sistemli ve düzenli olması
- E) Birtakım varsayımlara dayanması

17. Farabi'ye göre, her devletin başında iyi ya da kötü bir yönetici bulunur. Eğer yönetici cahil ya da çıkarıcı bir kişiye, yasalar mükemmel de olsa o yönetim kötüdür.

Farabi'ye göre, devlet yönetiminin iyi olması, aşağıdakilerden hangisine bağlıdır?

- A) Yöneticinin yetkilerinin yasalarla belirlenmesine
- B) Yöneticinin devleti toplumsal sözleşmeye uygun yönetmesine
- C) Yöneticinin insanların temel hak ve özgürlüklerine değer vermesine
- D) Yöneticinin erdemli biri olmasına
- E) Yöneticinin gücünün sınırlandırılmasına

Karl Marx'a göre günümüze kadar bütün toplumların tarihi bir sınıf savaşları tarihidir. Her toplum dajenel olarak bir ezenler bir de ezilenler sınıfı vardır. Bu iki zıt sınıf, açık veya gizli sürekli bir savaş sürdürmüşlerdir. Bu savaş, toplumun ya baştan başa değişmesine yola çan bir devrimle veya savaşan sınıfların birlikte yok olmasıyla sona ermektedir. Başta sınıflararası anlaşmazlıkları, haksızlıkları giderme ihtiyacından doğan devlet daha sonra burjuva sınıfının ortak işlerini yürüten bir baskı aracına dönüşmüştür. Eğer insanlar arasındaki eşitsizliği oluşturan unsurlar ortadan kaldırılıp, işçi sınıfı iktidarında üretim araçları topyekun toplumun eline geçmezse bu durum sürüp gider.

18. Bu parçaya dayanarak aşağıdakilerin hangisi söylenebilir?

- A) Devlet, belli bir sınıfın çıkarlarını koruyan baskı aracıdır.
- B) Devlet, insan doğasındaki birlikte yaşayama güdüsünden doğan yapıdır.
- C) Devlet, toplumsal sınıfların mutluluk ortak idealini gerçekleştiren bir araçtır.
- D) Devlet, doğal yaşam döneminin bir uzantısıdır.
- E) Devlet insanın doğal kişi hak ve özgürlüklerini koruyan bir kurumdur.

- Thomas More, her şeyin ortak kullanıldığı, sınıfsız

bir devlet modelini,

-Campanella, anarşi ve adaletsizliğin olmadığı tamamen devlet kontrolünde bir anlayışı,

-Machiavelli ise, devletin tek otorite olduğu ve devlet çıkarları için her türlü yolun uygun görüldüğü bir sistem tasarlamıştır.

19. Bu üç düşünürün, toplumsal düzen arayışlarının ortak noktası aşağıdakilerden hangisidir?

- A) Hukukun üstünlüğünü esas almaları
- B) Toplumsal düzeni olanaklı görmeleri
- C) Halk egemenliğine dayalı devlet modeli tasarımları
- D) Bireyin temel hak ve özgürlüklerini önemsemeleri
- E) Toplumda sürekli karmaşanın hüküm süreceğini ön görmeleri

20. Platon'a göre erdem, herkesin kendi doğasına uygun olanı yapmasıdır. Göz görmekten, kulak duymaktan ,ayak yürümekten, köle çalışmaktan, aydın ise yönetmekten mutlu olur. Bunun tersi herkes için hüsrana ve hayal kırıklığıdır.

Platon'un bu yaklaşımına dayanarak onun siyasi görüşleri için aşağıdakilerden hangisi söylenebilir?

- A)Devletin özgürlük esasını üzerinde temellendirmektedir.
- B)Devlet yönetimini, halkın isteğine göre şekillendirmektedir.

C)Devlet yönetiminde sınıflaşmaya dayalı bir sistem önermektedir.

D) Toplumsal düzeni eşitliğe dayandırmaktadır.

E)Devletin insana hizmet etmekle yükümlü olduğunu belirtmektedir.

21. J. Locke'a göre devlet, yasama, yürütme ve konfederatif güçlerden oluşur. Devletin temelini oluşturan yasama ile yürütme hiçbir zaman aynı kurumda bir araya gelmemelidir. Devletin gücü sınırsız değildir; sınırları, bireysel özgürlükler, bireyin doğal hakları ve özel mülkiyetin dokunulmazlığıdır. Bu hakların güvencesi de yasama ve yürütmenin farklı kurumlarca yürütülmesiyle mümkündür.

J. Locke bu görüşleriyle aşağıdakilerden hangisinin önemini vurgulamaktadır?

- A) Bürokrasi işlerinin hızlı yapılmasının
- B) Egemenliğin etkili şekilde kullanılmasının
- C) Meşruiyetin sağlanmasının
- D) Hukukun üstünlüğünün
- E) Güçlerin ayrılığı ilkesinin

22. J. Stuart Mili, "Özgürlük Üzerine" adlı kitabının temel problemi olarak hükümet ve kamu hakkının bireylerin ve onların davranışları üzerine ne oranda etkili olabileceğine ilişkindir. Ona göre, eğer bir davranış başkalarına zarar veriyor ve kamuyu tehdit ediyorsa hükümetin böyle bir davranışı engelleme veya cezalandırma hakkı vardır. Eğer bunun aksi söz konusuysa, yani bir eylem başkalarına zarar vermiyorsa, hükümetin böyle bir hakkı yoktur.

J. S. Mill'in bu görüşlerinde aşağıdakilerden hangisi vurgulanmaktadır?

- A) ideal toplumsal düzenin özgürlüğe dayalı kurulabileceği
- B) Devletin gücünün sınırsız şekilde kullanma yetkisinin olduğu
- C) Özgürlüğün toplumsal yaşam için bir tehdit olduğu
- D) Özgürlüklerin ancak başkalarına zarar verdiğinde kısıtlanabileceği
- E) Özgürlüğün sınıflandırılmasının insan haklarına aykırı olduğu

23. Machiavelli'ye göre, İktidar mutlak güç olup, birey ve toplum iktidarın meşruiyet ilkelerine uyum göstermesi gereken araçlardır. İktidarı sınırlandıracak bir güç olamayacağı gibi; iktidar bireylerin ve toplumun iradelerinin üstünde mutlak erktir. Hukuk ise siyasal iktidarın toplumu tek taraflı olarak kurmanın, egemenin iradesinin topluma dayatılmasının bir aracıdır. Asıl olan ister korku isterse ikna ile toplumun itaatini sağlanmasıdır. Egemen bunu sağlamak için hiçbir kayıt altında değildir.

Machiavelli'nin bu görüşü, aşağıdaki yargılardan hangisiyle çelişir?

- A) Devletin gücü, bağlı olduğu hukuk kurallarıyla sınırlıdır.
- B) İktidar, korkunun esas olduğu bir güç kullanma aracıdır.
- C) Devlet, toplumu yönetmede sınırsız yetkiye sahiptir.
- D) Devletin iradesi, toplum iradesinin üstündedir.
- E) Devlet, toplumun amaçlarını gerçekleştirmek için bir araçtır.

24. Diyelim ki,, doğadaki her şey, tüm varlıklar, tüm olaylar nedensellik ilkesine bağlı. Bir şey başka bir şeyin nedeni ya da sonucu. Yağmur buharlaşmanın, buharlaşma da ısınmanın sonucu. Fakat bu nedensel zincir nereye kadar uzatılacak. Bir şey bir başka şeyin sonucuysa, bu sonucun nedeni başka neden, onun nedeni bir başka neden diyerek sonsuza kadar uzatılamaz. Çünkü sonsuz olan bir şeyin ikinci, üçüncü nedeni ve diğer sayılabilecek nedenleri de olamaz. O halde belli bir noktadan sonra tüm nedenler, asıl ve ilk nedende sona erdirilmelidir. İşte o asıl ve ilk neden Tanrı'dır.

Parçada, Tanrı'nın varlığını kanıtlamada aşağıdakilerden hangisine başvurulmuştur?

- A) Ontolojik kanıt
- B) Kozmolojik kanıt
- C) Teleolojik kanıt
- D) Empirik kanıt
- E) Etik kanıt

25. insan, bağılı olduğu dinin gereklerini yerine getirmekle Tanrı'nın varlığını kendi içinde hisseder. Özellikle, dini uygulamalarla yoğun bir şekilde ilgilenen, diğer bir deyişle, dindar ve temiz kalpli olanlar Tanrı'nın varlığını çok yakından hissederler. Bu yaşanan durum, olayların normal akışı ve doğal şartları içinde beklenmedik şekilde ortaya çıkmakta olup; dolayısıyla salt doğal nedenlerin sınırları içinde açıklanması pek mümkün değildir. Ancak onu yaşayan ve yorumlayan kişinin anlayabileceği özel bir durumdur.

Tanrı'nın varlığına ilişkin parçada sözü edilen kanıt aşağıdakilerden hangisidir?

- A) Kozmolojik kanıt B) Ontolojik kanıt
C) Ahlaki kanıt D) Düzen kanıtı
E) Dini tecrübe kanıtı

1-) A:..... $3p^5$

B:..... $4s^1$

C:..... $3d^2$

Temel hal elektron dizilimlerindeki son orbitalleri verilen A, B ve C atomları ile ilgili;

I. A ametal, B ve C metaldir

II. A ve C aynı periyottadır.

III. Atom numaraları arasında $C > B > A$ ilişkisi vardır

Yargılarından hangileri doğrudur?

A) Yalnız I B) Yalnız II C) I ve III

D) I ve II E) II ve III

2-)

Soygazlarla ilgili;

I. Kendi periyotlarında elektronegatifliği en yüksek elementlerdir

II. Kimyasal reaksiyonlara karşı asal davranırlar

III. Oda koşullarında moleküler yapılı gazlardır

Yargılarından hangileri doğrudur?

A) Yalnız I B) Yalnız II C) Yalnız III

D) I ve III E) II ve III

3-)

İyonlaşma Enerjisi (İE) (kcal/mol)

İE ₁	İE ₂	İE ₃	İE ₄
142	461	755	2936

Periyodik cetvelin baş grup elementi olan X elementinin ilk dört iyonlaşma enerjisinin değerleri yukarıdaki tabloda verilmiştir.

Buna göre X elementinin ${}_{16}\text{S}$ elementi ile oluşturacağı bileşiğin formülü aşağıdakilerden hangisidir?

A) X_2S B) XS C) XS_2

D) XS_3 E) X_2S_3

4-) XO_4^{2-} iyonunda toplam 50 elektron bulunmaktadır.

Buna göre;

I. İyondaki X'in yükseltgenme basamağı (+6)'dır

II. X IUPAC'a göre 16. gruptadır.

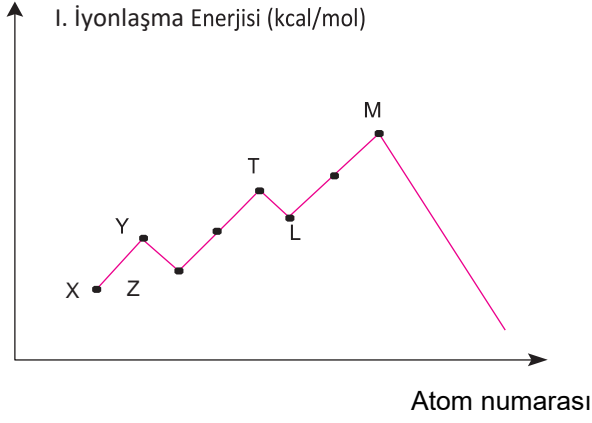
III. X'in temel halde s orbitallerinde 8 elektron bulunur

İfadelerinden hangileri yanlıştır? (${}_8\text{O}$)

A) Yalnız I B) Yalnız II C) Yalnız III

D) I ve III E) II ve III

5-)



Periyodik cetvelin 3. periyodunda bulunan bazı elementlerin birinci iyonlaşma enerjileri ile atom numaraları arasındaki ilişki yukarıdaki grafikte verilmiştir.

Buna göre ifadelerinden hangileri yanlıştır?

- A) Y'nin atom numarası 12'dir.
B) T, 5A grubundadır.
C) T ile L p blok elementleridir.
D) Y'nin I. iyonlaşma enerjisinin Z'ninkinden büyük olmasının sebebi Y'nin küresel simetrik olmasıdır.
E) Y ile T aralarında kararlı YT bileşiğini yaparlar.

6-) Aşağıdaki maddelerden eşit moller alınıp 1 litrelik sulu çözeltiler hazırlanıyor.

Oluşan çözeltilerden hangisinin aynı ortamda kaynamaya başlama sıcaklığı en yüksek olur?

- A) KNO_3 B) $CaBr_2$ C) $C_6H_{12}O_6$
D) Na_3PO_4 E) $Ca(OH)_2$

7-)

$CaCl_2$ katısının sulu çözeltisindeki Cl^- iyon derişimini hesaplayabilmek için;

- I. Ca^{2+} iyonlarının mol sayısı
II. Çözelti hacmi
III. Çözünen katı kütlesi
niceliklerinden hangilerinin bilinmesi yeterlidir?

- A) Yalnız I B) Yalnız II C) Yalnız III
D) I ve II E) II ve III

8-) Kütlece %30'luk 120 gram $CaBr_2$ çözeltisine 24 gram katı $CaBr_2$ eklenip çözelti hacmi saf su ile 2 litreye tamamlanıyor.

Buna göre oluşan yeni çözeltinin derişimi kaç M olur? (Ca: 40 , Br: 80)

- A) 0,05 B) 0,10 C) 0,15
D) 0,30 E) 0,60

9-) Doymamış şeker çözeltisi yeterince şeker ile doyuruluyor.

Buna göre çözeltinin;

- I. Elektrik iletkenliği
II. Kaynamaya başlama sıcaklığı
III. Kütlece % derişimi
niceliklerinden hangileri artar?

- A) Yalnız I B) Yalnız II C) I ve II
D) II ve III E) I, II ve III

10-) 0,3 M 600 mL CaBr_2 çözeltisi üzerine 4 gram katı CaBr_2 tuzu ilave edilip tamamen çözülüyor. Çözeltiye 200 mL daha saf su eklendiğinde CaBr_2 derişimi kaç M olur?

(Ca: 40 , Br: 80)

- A) 0,01 B) 0,25 C) 0,4
D) 0,5 E) 1

11-)

I. Katının temas yüzeyini azaltma

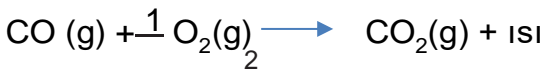
II. Çalkalama

III. Sıcaklığı artırma

Yukarıdakilerden hangileri bir katının sudaki çözünme hızını artırır?

- A) Yalnız II B) I ve II C) I ve III
D) II ve III E) I, II ve III

12-)



tepkimesinin ΔH değeri için;

- I. CO_2 (g)'nin molar oluşum entalpisidir
II. CO (g)'nin molar yanma entalpisidir
III. $\Delta H > 0$ 'dır

yargılardan hangileri doğrudur?

- A) Yalnız I B) Yalnız II C) Yalnız III D) I ve II
E) II ve III

13-) K elementinin molar yanma ısı -92 kcal dir. 1,3 gram X yakıldığında 2300 cal ısı açığa çıktığına göre K'in atom ağırlığı kaçtır?

- A) 42 B) 52 C) 60 D) 64 E) 80

14-) Aşağıdaki olayların hangisi endotermiktir?

- A) Gazların kırılaşması
B) Gaz halindeki nötr bir atomdan bir elektron kopartılması
C) Metallerin oksitlenmesi
D) Genellikle yanma olayları
E) Nötrleşme tepkimeleri

15-)

Bağ	Ortalama Bağ enerjisi (kcal/mol)
C—H	99
Cl—Cl	58
C—Cl	80
H—Cl	102

Yukarıda bazı bağlar ve enerjileri verilmiştir.

Buna göre;



tepkimesinin ΔH değeri kaç kcal'dir?

- A) -182 B) -15 C) -25 D) $+92$ E) $+207$

16-) 4,1 atm basınç altında 127°C sıcaklıkta bulunan 22 gram A_2O gazı 4 litre hacim kaplamaktadır.

Buna göre A'in atom ağırlığı kaçtır? (O: 16)

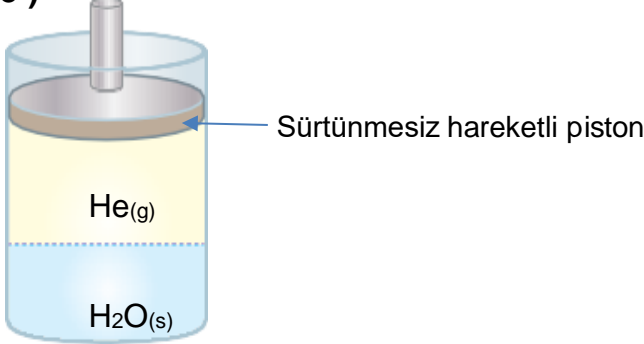
A) 12 B) 14 C) 24 D) 32 E) 44

17-) Aynı sıcaklıkta bulunan He ve CH_4 gazları sırasıyla x cm uzunluğundaki bir borudan geçiriliyor.

He gazı borudan 16 saniyede çıktığına göre CH_4 gazı kaç saniyede çıkar? (He: 4, CH_4 : 16)

A) 4 B) 8 C) 18 D) 24 E) 32

18-)



Yukarıdaki sistemde sabit sıcaklıkta piston aşağı itiliyor.

Buna göre;

- I. He gazının kısmi basıncı artar
- II. Suyun buhar basıncı değişmez
- III. Sıvı moleküllerinin sayısı başlangıca göre azalır

yargılardan hangileri doğrudur?

A) Yalnız I B) Yalnız II C) Yalnız III
D) I ve II E) I, II ve III

19-)

Gerçek gazlarla ilgili;

- I. Yüksek sıcaklık ve düşük basınçta ideal gaz davranışına yaklaşırlar
- II. Öz hacimleri toplam hacim yanında ihmal edilmez
- III. 1 mol gerçek gazın basıncı aynı şartlardaki 1 mol ideal gazın basıncından küçüktür

yargılarından hangileri doğrudur?

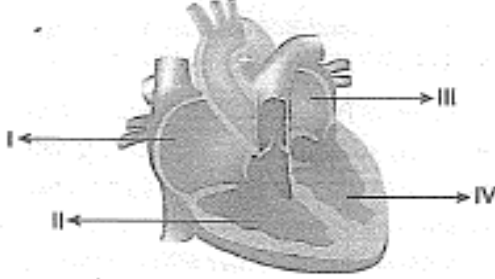
A) Yalnız I B) Yalnız II C) Yalnız III
D) I ve II E) I, II ve III

20-) Aşağıdaki maddelerden hangisi suda çözünürken su ile çözünen tanecik arasında iyon-dipol etkileşimi olur?

A) H_2SO_4 B) $NaNO_3$ C) CH_3COOH
D) C_2H_5OH E) NO_2

1.

Aşağıda insan kalbinin bölümleri numaralandırılarak verilmiştir.



Küçük kan dolaşımının, kalbin hangi bölümünden kanın pompalanmasıyla başlayıp hangi numaralı bölümünde sonlandığı aşağıdaki seçeneklerin hangisinde doğru verilmiştir?

- A) I ve III B) II ve III C) II ve IV
D) III ve I E) I ve IV

2.

Sağlıklı bir insana tiroit bezinin hormonları enjekte edilirse insanda aşağıdaki değişimlerden hangisi gözlenir?

- A) Solunum hızında yükselme
B) Kalp atışında azalma
C) Kan basıncında düşme
D) Metabolizma hızında azalma
E) Tiroit uyarıcı hormonun salgılanmasında artma

3.

Tonus durumundaki bir kas için aşağıdakilerden hangisi söylenemez?

- A) Bu durumunu korumak için enerji harcar.
B) Tamamen kasılmış durumda değildir.
C) İki Z bandı arasındaki aralık tam gevşemiş durumdakinden daha kısadır.
D) A bandı, kasılma durumundakine göre daha kısadır.
E) Tam gevşemiş kasa göre daha kolay uyanır.

4.

Aşağıda verilen salgı bezlerinden hangisi salgılarının bir bölümünü kana, bir bölümünü sindirim kanalına verir?

- A) Tiroit bezi B) Hipofiz bezi C) Ter bezi
D) Pankreas E) Tükürük bezi

5.

Çizgili bir kasın kasılması sırasında aşağıdakilerden hangisinin miktarı diğerlerinin tersi yönünde değişim gösterir?

- A) ATP yıkımı
B) Kreatin fosfat yıkımı
C) Glikojenin hidrolizi
D) Laktik asit oranı
E) Sarkoplazmik retikulumdaki kalsiyum oranı

6.

- I. Aktif bağışıklık oluşturma
II. Zayıflatılmış mikrop içirme
III. Mikrop alan kişiye tedavi amaçlı verilme

Yukarıda verilenlerden hangileri seruma ait özelliklerdir?

- A) Yalnız I B) Yalnız II C) Yalnız III
D) I ve II E) II ve III

7.

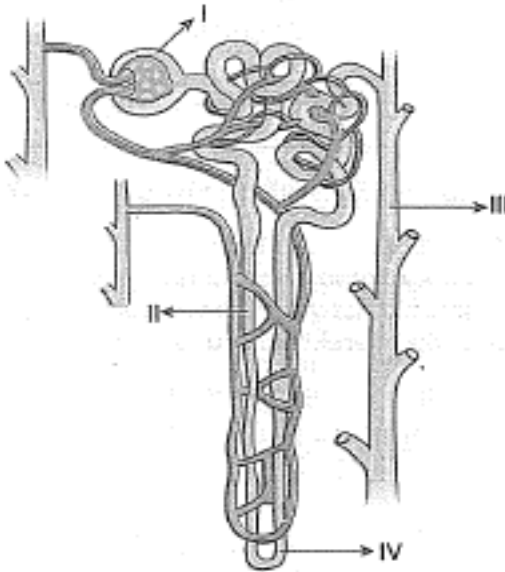
Sinapslardaki uyarı iletimi sırasında gerçekleşen,

- I. Sinaptik keseciklerdeki nörotransmitter maddeler ekzositozla sinaptik boşluğa bırakılır.
- II. Sinaptik yumrudaki Ca^{++} iyonlarının varlığı sinaptik keseciklerin zar ile kaynaşmasına neden olur.
- III. Uyarının akson ucuna gelmesiyle sinaptik yumru zarında bulunan Ca^{++} kanalları açılır.
- IV. Nörotransmitterler sinaptik boşlukta yer alan diğer nöronun dendritlerindeki reseptörlere bağlanır ve nöron depolarize olur.
- V. Sinaptik boşluktan Ca^{++} iyonları sinaptik yumruya geçer.

olaylarının oluş sırası aşağıdakilerin hangisinde doğru verilmiştir?

- A) IV-II-III-I-V B) II-III-V-I-IV C) III-V-II-I-IV
D) III-II-V-IV-I E) II-V-III-I-IV

8.



Nefronun numaralanmış bölümlerinden hangilerinde geri emilim gerçekleşmez?

- A) Yalnız I B) Yalnız II C) Yalnız III
D) II ve III E) III ve IV

9.

Doğal katil hücreleriyle ilgili aşağıdaki özelliklerden hangisi yanlıştır?

- A) Fagositoz yapabilme
B) Kansereleşmiş hücreleri yok edebilme
C) Lizozim enzimleri salgılayabilme
D) Özgül olmayan savunmada rol alma
E) Otoimmün hastalıklara neden olma

10.



Kan damarlarındaki kanın akış hızı ile ilgili, aşağıda verilen karşılaştırmalardan hangisi doğrudur?

- A) Atardamar > Toplardamar > Kılcal damar
B) Atardamar < Kılcal damar < Toplardamar
C) Atardamar = Toplardamar > Kılcal damar
D) Atardamar < Toplardamar < Kılcal damar
E) Atardamar = Kılcal damar = Toplardamar

11.

Beyinciği zarar gören bir kişide,

- I. Gözler sürekli hareket ettiği için bir cisme sabit bakamaz.
 - II. Kulaktaki yarım daire kanallarından gelen denge sinirlerinde impuls iletimi gerçekleşmez.
 - III. Dengesini sağlayamadığı için düzgün yürüyemez.
 - IV. Kol ve bacak kaslarının koordinasyonunu sağlayamaz.
- durumlarından hangilerinin gerçekleşmesi beklenmez?**

- A) I ve II B) Yalnız II C) III ve IV
D) I, II ve IV E) II, III ve IV

12.

İnsanın sindirim kanalında karbonhidratlara etki eden tüm enzimler amilaz gibi görev yapsaydı,

- I. İskelet kasında glikojen miktarının artması
 - II. karbonhidratların büyük bir kısmının hidrolizinin tamamlanamaması
 - III. kanda maltoz miktarının artması
- durumlarından hangileri gerçekleşirdi?

- A) Yalnız I B) Yalnız II C) Yalnız III
D) I ve II E) I, II ve III

13.

Yapılan araştırmalar onikiparmak bağırsağında asit bulunmasının mide boşalma hızını ve aktivitesini etkilediğini ortaya koymuştur. Örneğin onikiparmak bağırsağına pH'si 6 ve daha düşük bir sıvının verilmesiyle mide boşalmasının durduğu gözlenmiştir.

Bu gözlem aşağıdakilerden hangisini kanıtlar?

- A) Mide içeriğinin pH değerinin düşük olduğunu
B) Onikiparmak bağırsağında pH derişimine duyarlı reseptörler bulunduğunu
C) Mideye giden besin içeriğinin midenin boşalma hızını etkilediğini
D) Onikiparmak bağırsağında monomer çeşidine duyarlı reseptörlerin bulunduğunu
E) Mide hareketlerini sadece onikiparmak bağırsağından giden sinyallerin düzenlediğini

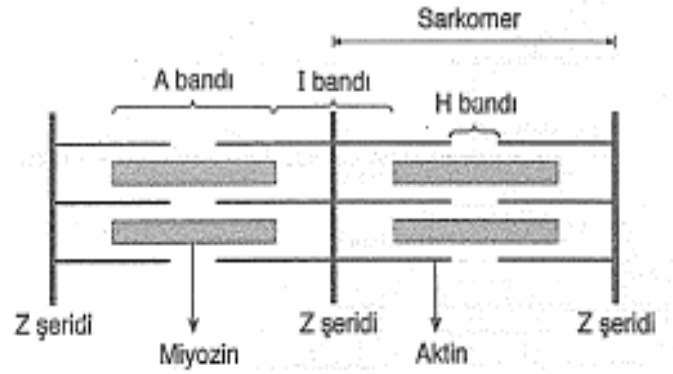
14.

- I. FSH
- II. LH
- III. LTH

Yukarıda verilen hormonlardan hangileri hem dişi de hem de erkekte salgılanır?

- A) Yalnız I B) Yalnız II C) Yalnız III
D) I ve II E) I ve III

15.



Çizgili kaslarda aktin ve miyozin ipliklerinin düzenli dizilimi yukarıdaki şekilde gösterilmiştir.

Şekildeki bantları ve kasılma olayını anlamaya çalışan Ekin'in aşağıdaki ifadelerinden hangisi yanlıştır?

- A) A bandı miyozin proteinlerinin boyuna eşittir.
B) H bandı, miyozin proteininin, aktin proteini ile kesişmediği kısmın boyunu gösterir.
C) I bandı, aktin proteinin boyuna eşittir.
D) İki Z çizgisi arası, kasılma birimi olan sarkomerin boyunu verir.
E) Kasılma A bandının boyunu değiştirmezken I ve H bantlarında daralmaya neden olur.

16.

Solunum sisteminin çalışması ile ilgili aşağıdaki ifadelerden hangisi yanlıştır?

- A) Solunum merkezleri beyin yarım küreleri, pons ve omurilik soğanında bulunur.
B) Soluk alıp verme olayı, otonom ve somatik sinirler ile denetlenir.
C) Sempatik sinirler bronşların genişlemesini sağlar.
D) Soluk alıp verme hızını, kandaki oksijen miktarını reseptörleriyle algılayan omurilik soğanı belirler.
E) Kandaki tiroksin ve adrenalın hormonlarının miktarlarındaki artış soluk alıp verme hızını artırır.

17.

Karaciğer tarafından üretilen,

- I. safra,
- II. protrombin,
- III. fibrinojen,
- IV. heparin

maddelerinden hangileri kana salgılanmaz?

- A) Yalnız I B) I ve IV C) II ve III
D) II, III ve IV E) III ve IV

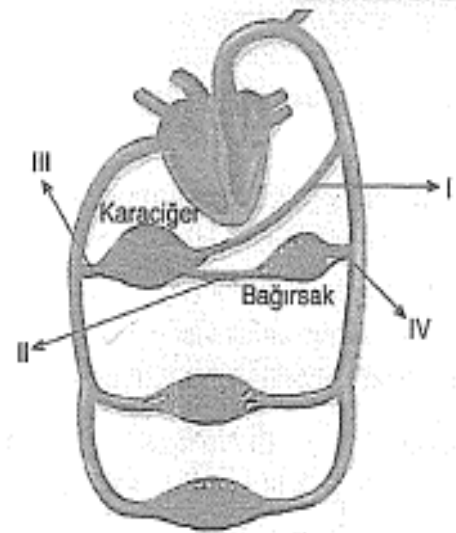
18.

- I. Tip I şeker hastalığı
- II. Zatürre
- III. Multiple skleroz
- IV. Enfarktüs

Yukarıda verilen hastalıklardan hangileri otoimmün hastalıktır?

- A) I ve III B) Yalnız III C) II ve IV
D) I, III ve IV E) I, II, III ve IV

19.



Sağlıklı bir insan vücuduna ait bazı damarlar numaralandırılarak yukarıdaki şekilde gösterilmiştir.

Numaralı damarlarla ilgili aşağıdaki ifadelerden hangisi yanlıştır?

- A) I ve IV numaralı damarlardaki kanın madde derişimleri birbirine eşittir.
B) Karnı aç olan bir insanın III numaralı damarındaki kanda bulunan glikojen oranı diğer damarlardakinden daha fazladır.
C) I ve IV numaralı damarlardaki kanın oksijen derişimi, II ve III numaralı damarlardakine göre daha fazladır.
D) Karnı tok olan bir insanın II numaralı damarındaki kanda, III numaralı damarındaki kana göre daha çok besin monomerleri bulunur.
E) Üre derişimi en çok olan damar III numaralı damardır.

20.

Kandaki şeker miktarını,

- I. böbrek,
- II. pankreas,
- III. karaciğer

organlarının hangilerinden salgılanan hormonlar artırır?

- A) Yalnız I B) Yalnız II C) Yalnız III
D) I ve II E) II ve III

1)

Kalbin sağ karıncığı kasıldığında,

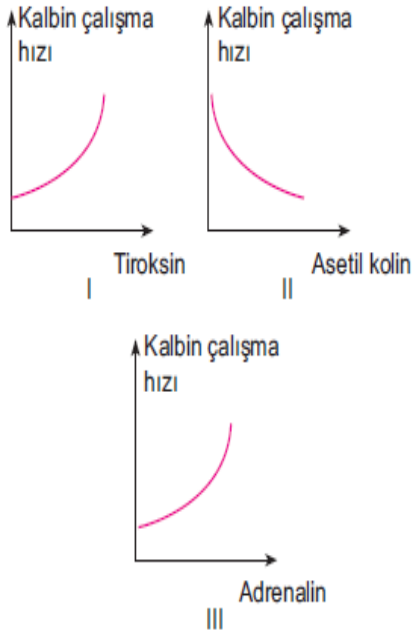
- I. Sol kulakçık gevşer.
- II. Biküspit ve triküspit kapakçıklar açılır.
- III. Yarım ay kapakçıkları kapanır.

olaylarından hangileri gözlenir?

- A) Yalnız I B) Yalnız III C) I ve II
D) I ve III E) II ve III

2)

Bazı hormonların kalbin çalışması üzerine olan etkileri ile ilgili;

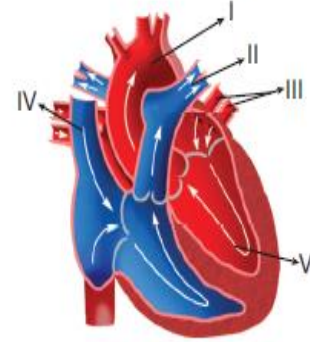


numaralandırılan grafiklerden hangileri çizilebilir?

- A) Yalnız II B) Yalnız III C) I ve II
D) I ve III E) I, II ve III

3)

Aşağıda insan kalbinin şekli verilmiştir.



Buna göre, numaralandırılan kısımlardan hangisi yanlış eşleştirilmiştir?

- A) I; Aort
B) V; Sağ karıncık
C) III; Akciğer toplar damarı
D) IV; Üst ana toplar damar
E) II; Akciğer atar damarı

4)

Kalbin bir defa kasılıp gevşemesi sırasında;

- I. sinoatrial (SA) düğüm,
- II. atrioventriküler (AV) düğüm,
- III. his demetleri,
- IV. purkinje lifleri

yapılarının görev alma sırası aşağıdakilerden hangisinde doğru olarak verilmiştir?

- A) I – II – III – IV B) I – II – IV – III
C) II – III – I – IV D) III – IV – I – II
E) IV – III – I – II

5)

İnsan kalbi için aşağıdaki açıklamalardan hangisi yanlıştır?

- A) Sol kulakçık ile sol karıncık arasında biküspit kapakçıklar yer alır.
- B) Kalbin kasılmasına diastol gevşemesine sistol denir.
- C) Kalbin dışını perikart adı verilen bağ dokudan yapılmış çift katlı bir zar örter.
- D) Koroner kılcallar aorttan ayrılır ve kalp kaslarının beslenmesini sağlar.
- E) Kalp kasından oluşan miyokart tabakası sol karıncıkta en kalındır.

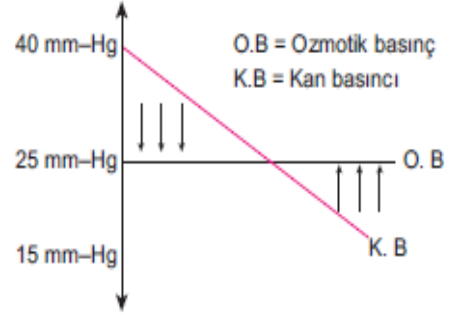
6)

Akyuvarlarla ilgili aşağıdaki ifadelerden hangisi söyle nemez?

- A) Doku sıvısına geçebilirler.
- B) Enfeksiyona neden olan yabancı maddeleri fagositoz yaparak etkisiz hale getirirler.
- C) Yalancı ayak oluşturarak aktif hareket edebilirler.
- D) Solunumla ATP enerjisi üretebilirler.
- E) Zarlarındaki antijenler kan naklinde önemlidir.

7)

Aşağıdaki şekilde kılcal damarlarda madde alış veriş şematize edilmiştir.



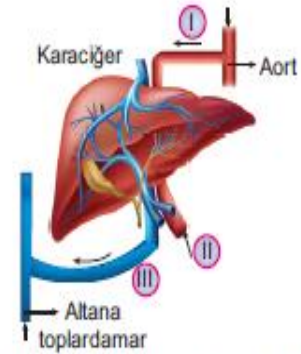
Bu bireyde kanın ozmotik basıncı 25 mm-Hg'den 20 mm-Hg'ye düşmesi durumunda;

- I. Süzülme azalır, emilim artar.
 - II. Ödem oluşumu gerçekleşir.
 - III. Doku sıvısından kana geçen moleküllerin miktarı azalır.
- olaylarından hangileri gerçekleşir?**

- A) Yalnız I
- B) I ve II
- C) I ve III
- D) II ve III
- E) I, II ve III

8)

Karaciğere kan getiren ve götüren damarlar şekilde numaralandırılmıştır.

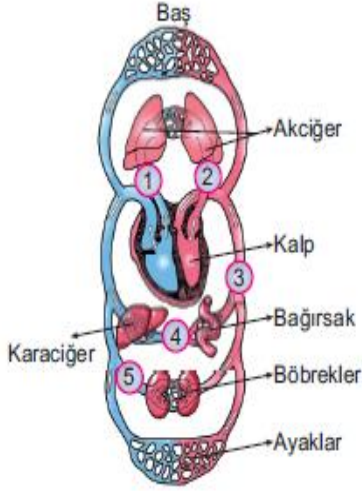


Buna göre aşağıdaki açıklamalardan hangisi yanlıştır?

- A) I numaralı damar temiz kan taşır.
- B) Tokluk durumunda II'deki glikoz oranı III'den fazladır.
- C) II ve III numaralı damarlar kirli kan taşır.
- D) I numaralı damardaki üre oranı III'den fazladır.
- E) I numaralı damardaki kan basıncı II ve III'den büyüktür.

9)

Aşağıdaki şemada insanın kan dolaşımına ait bazı damarlar numaralandırılmıştır.



Bu damarlarla ilgili;

- I. 2 ve 3 numaralı damarlardaki kanın bileşimi yaklaşık olarak aynıdır.
- II. En az üre derişimi 5 numaralı damarda bulunur.
- III. 1 ve 4 numaralı damarların oksijen derişimi yüksektir.

açıklamalarından hangileri doğrudur?

- A) Yalnız I B) Yalnız III C) I ve II
D) II ve III E) I, II ve III

10)

İnsan vücudunda ödem oluşumuna;

- I. kanın ozmotik basıncının azalması,
 - II. lenf kılcallarının tıkanması,
 - III. doku sıvısının ozmotik basıncının artması
- durumlarından hangileri neden olabilir?**

- A) Yalnız II B) I ve II C) I ve III
D) II ve III E) I, II ve III

11)

Alt anatoplarda damara işaretlenmiş alyuvar hücreleri veriliyor.

Bir süre sonra işaretli alyuvarlara bağırsak toplardamarında rastlanmıştır.

Buna göre işaretli alyuvar hücreleri;

- I. akciğer,
- II. kalp,
- III. mide,
- IV. bağırsak

organlardan hangisinde bulunan kılcıl kan damarlarından kesinlikle geçmiştir?

- A) I ve IV B) II ve III C) III ve IV
D) I, II ve III E) I, II, ve IV

12)

Starling hipotezi kılcallar ile doku sıvısı arasındaki madde değişimini açıklamaktadır.

Hipoteze göre;

- I. Kılcallardan doku sıvısına madde geçişini kan basıncı sağlar.
- II. Normal koşullarda kılcallardan doku sıvısına alyuvar ve akyuvar hücreleri geçemez.
- III. Doku sıvısından kılcallara madde geçişi yalnız osmozla gerçekleşir.
- IV. Normal koşullarda kılcallardan doku sıvısına geçen madde miktarı doku sıvısından kılcallara geçenden daha fazladır.

ifadelerinden hangileri yanlıştır?

- A) I ve III B) II ve III C) III ve IV
D) I, II ve III E) I, II, III ve IV

13)

Kazanılmış bağışıklık aktif ve pasif bağışıklık olarak iki şekilde ortaya çıkar.

Buna göre;

- I. kızamık olan bir bireye serum verilmesi,
- II. bireye su çiçeği aşısı yapılması,
- III. bireyin kabakulak hastalığını geçirmesi

durumlarından hangileri bireyin ilgili antijene karşı aktif bağışıklık kazanmasını sağlar?

- A) Yalnız I B) Yalnız III C) I ve II
D) II ve III E) I, II ve III

14)

Lenf damarlarında lenf sıvısının hareketinde;

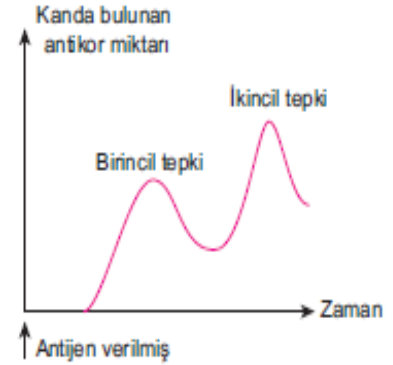
- I. kalbin karıncıklarının gevşemesi,
- II. damar yapısındaki düz kasların kasılıp gevşemesi,
- III. damar içinde tek yöne açılabilen kapakçıklar

faktörlerinden hangileri etkilidir?

- A) Yalnız I B) Yalnız II C) I ve II
D) II ve III E) I, II ve III

15)

Aşağıdaki grafikte bir bireyin X antijenine karşı kanında bulunan antikor miktarının zamana bağlı değişimi gösterilmiştir.



Buna göre;

- I. Birey X antijeni ile iki kez karşılaşmıştır.
- II. Bireyin X antijenine karşı doğal bağışıklığı vardır.
- III. Birincil ve ikincil tepkimenin gerçekleşmesine sebep olan antijen çeşidi aynıdır.

yorumlarından hangileri yapılabilir?

- A) Yalnız I B) Yalnız III C) I ve III
D) II ve III E) I, II ve III

16)

Virüslerin neden oldukları hastalıklarla ilgili,

- I. antibiyotikler etki etmez,
 - II. interferon adlı antimikrobiyal proteinler virüslerin hücreden hücreye yayılmasını engeller,
 - III. bazı virütük hastalıklara karşı aşı geliştirilememiştir
- ifadelerinden hangileri doğrudur?**

- A) Yalnız I B) Yalnız III C) I ve II
D) II ve III E) I, II ve III

17)

Aşağıdakilerden hangisi özgül olmayan savunmanın birinci hattında yer almaz?

- A) Derinin ter salgılaması
- B) Midenin asit salgısı
- C) Solunum yolundaki mukus
- D) Göz yaşındaki lizozim enzimi
- E) Virüslere karşı sentezlenen interferonlar

18)

Bacaklardan ve bağırsaklardan toplanan lenf sıvısı, kan dolaşımına katılırken;

- I. peke sarnıcı,
- II. göğüs lenf kanalı,
- III. sağ köprücük altı toplardamarı

yapılarından hangilerinden geçmez?

- A) Yalnız I
- B) Yalnız III
- C) I ve II
- D) I ve III
- E) II ve III

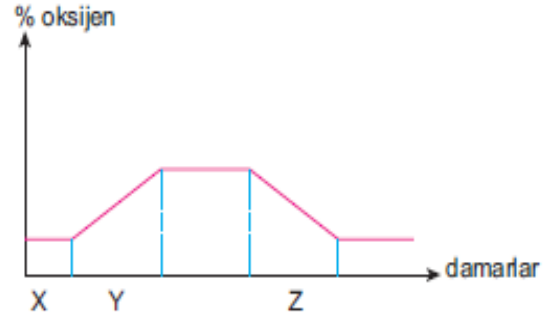
19)

Dolaşım sisteminde yer alan damarlarda bulunan kan içeriği ile ilgili verilen aşağıdaki açıklamalardan hangisi yanlıştır?

- A) Aç bir insanda en fazla glikoz karaciğer üstü toplardamarında bulunur.
- B) Oksijen derişimi bakımından en zengin damar akciğer toplardamarıdır.
- C) Karbondioksit derişimi bakımından en zengin akciğer atardamarıdır.
- D) Üre bakımından en zengin damar akciğer atar damarıdır.
- E) En az boşaltım atığı böbrek toplardamarında bulunur.

20)

Farklı damarlardaki oksijen derişimi grafikteki gibidir:



Buna göre aşağıdakilerden hangisinde doğru eşleştirilmiştir?

	X	Y	Z
A)	Akciğer atardamarı	Aort	Doku kılcalları
B)	Akciğer atardamarı	Alveol kılcalları	Aort
C)	Akciğer atardamarı	Alveol kılcalları	Doku kılcalları
D)	Doku kılcalları	Alveol kılcalları	Aort
E)	Aort	Doku kılcalları	Alveol kılcalları

EDEBİYAT TESTİ CEVAP ANAHTARI

1.C 2. D 3. C 4. E 5. C 6. D 7. B 8. E 9. A 10. C 11. D 12. C 13. E 14. B 15. A 16. A 17. D 18. C 19. E 20. D

TEMEL MATEMATİK TESTİ CEVAP ANAHTARI

1-E 2-A 3-E 4-C 5-D 6-A 7-E 8-B 9-C 10-B 11-C 12-B 13-C 14-D 15-C 16-C
17-C 18-D 19-A 20-C

İLERİ MATEMATİK TESTİ CEVAP ANAHTARI

1-B 2-D 3-A 4-E 5-D 6-C 7-B 8-C 9-D 10-A 11-D 12-A 13-D 14-B 15-A 16-D
17-C 18-C 19-E 20-C

COĞRAFYA TESTİ CEVAP ANAHTARI

1-B 2-C 3-D 4-E 5-D 6-E 7-D 8-E 9-C 10-A 11-E 12-B 13-E 14-D 15-E 16-A 17-B 18-C 19-E 20-B

DİN KÜLTÜRÜ VE AHLAK BİLGİSİ TESTİ CEVAP ANAHTARI

1-E 2-A 3-E 4-A 5-A 6-E 7-D 8-C 9-C 10-A 11-E 12-B 13-A 14-D 15-D 16-A 17-A 18-E 19-C 20-D

FELSEFE TESTİ CEVAP ANAHTARI

1-B 2-B 3-D 4-D 5-B 6-B 7-E 8-C 9-A 10-A 11-A 12-D 13-B 14-C 15-E 16-C 17-D 18-A 19-B 20-C
21-E 22-D 23-A 24-B 25-E

KİMYA TESTİ CEVAP ANAHTARI

1)C 2)B 3) E 4)C 5)E 6)D 7)D 8)C 9)D 10)B 11)D 12)B 13)B 14)B 15)C 16)B 17)E 18)D 19)E 20)B

BİYOLOJİ TESTİ CEVAP ANAHTARI

1-B 2-A 3-D 4-D 5-E 6-C 7-C 8-A 9-A 10-A 11-B 12-B 13-B 14-D 15-C 16-D 17-A 18-A 19-B 20-B

BİYOLOJİ TESTİ (DOLAŞIM SİSTEMİ) CEVAP ANAHTARI

1A 2E 3B 4A 5B 6E 7D 8D 9C 10E 11A 12B 13D 14D 15C 16E 17E 18B 19D 20C

Zekeriya BUTUR
İl Milli Eğitim Müdür Yard.
(Lise Koordinatörü)

Çalışmada Emeği Geçen Öğretmenlerimiz

TAYİBE AYKUT

YASEMİN ÖZKOYUNCU

FİDAN ÖZTÜRK

ORHAN BAYKARA

RUŞEN EREN

MEHMET ŞİRİN BATUR

ÖMER MUHARREM GÜZEL

AYLİN AVCIOĞLU

FEHİM ŞAHİN