



SIIRT İL MİLLİ EĞİTİM MÜDÜRLÜĞÜ

2020

WISE

19 - 23 EKİM

10

ÖDEU TAKİP SİSTEMİ

0484 223 10 28

arge56@meb.gov.tr

siirt.meb.gov.tr

@mem_siirt

@siirtmem

SORULAR

1) Onun hiçbir hikâyesinde belirli vak'a, tahlil, tip, karakter aramayız. Onun her hikâyesi hatıralar sarnıcına rastgele daldırılmış bir avuçtur. Parmaklardaki temiz ıslaklığa ve taze serinliğe bakınız. Şuura düşen damlalar, birer hikâye unsuru değil, şiirdir.

Bu parçada aşağıdaki hikâyecilerin hangisinden söz edilmiş olabilir?

- A) Ömer Seyfettin
- B) Refik Halit Karay
- C) Orhan Kemal
- D) Sait Faik Abasıyanık
- E) Ahmet Mithat Efendi

2) Modern hikâye türü ile ilgili aşağıda verilen bilgilerden hangisi yanlıştır?

- A) Modern anlamda hikâye türünün kurucusu İtalyan yazar Boccacio kabul edilmektedir.
- B) Edebiyatımızda ilk örnekleri Tanzimat Dönemi'nde verilmiştir.
- C) Temelde olay ve kesit öykücülüğü şeklinde iki türü vardır.
- D) Yaşanmış ya da yaşanması mümkün olay ve durumlar anlatılır.
- E) Manzum, mensur ya da manzum-mensur şekilde yapılandırılmışlardır.

3) Aşağıdakilerden hangisi hikâye türü ile ilgili yanlış bir bilgidir?

- A) İçerikte ayrıntılandırmaya gidilmez.
- B) Anlatımda yalınlık ve yoğunluk görülür.
- C) Öğretme ve yol gösterme esastır.
- D) Yapı unsurları sınırlandırılmıştır.
- E) Olay, durum, halk hikâyesi, manzum hikâye ve ben merkezli hikâye gibi türleri vardır.

4) Aşağıdakilerden hangisinde olay ve durum hikâyesinin diğer isimleri bir arada verilmiştir?

- A) Yapay - Doğal
- B) Klasik - Kesit
- C) Klasik - Romantik
- D) Bütün - kesit
- E) Uzun - kısa

5) Durum hikâyeleri ile ilgili aşağıdakilerden hangisi yanlıştır?

- A) Belirli bir başlangıcı ve sonu olmayan hikâyelerdir.
- B) Türk edebiyatındaki en önemli temsilcisi Ömer Seyfettin'dir.
- C) Çehov tarzı hikâyecilik olarak da bilinir.
- D) Hayatın bir kesiti kendi doğası içinde ele alınır.
- E) Anlatımda gerçekçilik ve samimiyet esastır.

6) Aşağıdaki eserlerden hangisi Türk edebiyatında modern/Batılı öykünün ilk örneği kabul edilir?

- A) Müsamere-name
- B) Harap Mabetler
- C) Letaif-i Rivayat
- D) Küçük Şeyler
- E) Küssadan Hisse

7) Olay ve durum hikâyeciliğiyle ilgili aşağıda verilen karşılaştırma cümlelerinden hangisi yanlıştır?

- A) Olay öyküsü, klasik öykü; durum öyküsü kesit öyküsü olarak da bilinir.
- B) İki öykü türünde de gerçekçilik ön plandadır.
- C) Olay öykücülüğünde hadise belirli bir serim-düğüm-çözüm bağlamı içerisinde verilirken durum öykücülüğünde kurgu bu düzenlilikte olmayabilir.
- D) Maupassant tarzı hikâye zamanla yerini Çehov tarzı hikâyeye bırakmıştır.
- E) Durum hikâyeciliği olay hikâyeciliğine göre daha iddiasız ve sıradan yaşam ayrıntıları üzerine odaklanır.

8) Aşağıdaki sanatçılardan hangisi olay öyküsünün dünya edebiyatındaki temsilcisidir?

- A) Ömer Seyfettin
- B) Maupassant
- C) Çehov
- D) Memduh Şevket Esandal
- E) La Fontaine

9) Anlatımda her şeye hâkim, kahramanların zihinlerine ve iç dünyalarına giren, gizli kalmış duygu ve düşüncelerini dışa vuran bakış açısına ---; anlatıcının aynı zamanda eserin kişilerinden biri olduğu bakış açısına ---; anlatıcının olayları bir kamera tarafsızlığıyla anlattığı bakış açısına --- denir.

Bu parçada boş bırakılan yerlere sırasıyla aşağıdakilerden hangisi getirilebilir?

- A) kahraman bakış açısı - ilahi bakış açısı - gözlemci bakış açısı
- B) gözlemci bakış açısı - ilahi bakış açısı - kahraman bakış açısı
- C) ilahi bakış açısı - gözlemci bakış açısı - kahraman bakış açısı
- D) ilahi bakış açısı - kahraman bakış açısı - gözlemci bakış açısı
- E) kahraman bakış açısı - gözlemci bakış açısı - ilahi bakış açısı

10) Edebiyatımızda ilk öykü denemesi Emin Nihat'ın yazdığı adlı eserdir. Bu parçadaki boşluğa aşağıdakilerden hangisi getirilmelidir?

- A) Letaif-i Rivayet
- B) MüsamereName
- C) Küçük Şeyler
- D) İntibah
- E) Karabibik

11) Aşağıdakilerden hangisi hikâye türünün dünya edebiyatındaki ilk örneğidir?

- A) Sefiller
- B) Don Kişot
- C) Decameron
- D) Dede Korkut Hikâyeleri
- E) Letaif-i Rivayat

- 12) I. Hikâyede üzerinde söz söylenen yaşantı ya da durumdur.
 II. Olayın oluşmasında etkili olan ya da olayı yaşayanlardır.
 III. Olayın yaşandığı çevre veya mekândır.
 IV. Olayın yaşandığı dönem, an mevsim ya da gündür.

Numaralı cümlelerde aşağıdakilerden hangisiyle ilgili bir açıklama yapılmamıştır?

- A) Kişi
- B) Olay
- C) Yer
- D) Üslup
- E) Zaman

13) Her hikâyede aynı olmamakla birlikte, bir hikâyenin planı üç bölümden oluşur:

IMerakın bir sonuca bağlanarak giderildiği bölümdür. Olaya dayalı hikâyelerde olay beklenmedik biçimde çözümlenir.

IIHikâyenin giriş bölümüdür. Bu bölümde olayın geçtiği çevre, kişiler tanıtılarak ana olaya giriş yapılır.

IIIHikâyenin bütün yönleriyle anlatıldığı en geniş bölümdür. Merak ögesi olayı sürükler.

Yukarıda boş bırakılan yerlere sırasıyla aşağıdakilerden hangisi getirilmelidir?

- A) Çözüm - düğüm - serim
- B) Çözüm - serim - düğüm
- C) Serim - çözüm - düğüm
- D) Düğüm - serim - çözüm
- E) Düğüm - çözüm - serim

14) Aşağıdakilerden hangisi öyküleyici anlatımın özellikleri arasında yer almaz?

- A) Öykülemde olayların gelişimi ve birbirine bağlanması hareket ögesiyle sağlanır.
- B) Varlığın özellikleri ve bu özelliklerin duyularımızda uyandırdığı izlenimler aktarılır.
- C) Hikâye, roman, anı, gezi yazısı, günlük, masal gibi türlerde kullanılır.
- D) Olay, belli bir zaman diliminde, bir kişi kadrosuyla başlar, gelişir ve bir sonuca ulaşır.
- E) Olay, kişi, mekân ve zaman öyküleyici anlatımın yapı öğeleridir.

15) Aşağıdakilerden hangisi Dede Korkut'un özelliklerinden biri değildir?

- A) Dede Korkut, herkesin saydığı ve ona danıştığı bilge bir kişidir.
- B) Dede Korkut, zor durumda kalanların yardımına yetişen biridir.
- C) Dede Korkut, bir büyücüdür.
- D) Dede Korkut, ozan ve bir yol göstericidir.
- E) Dede Korkut, bilge bir tipi temsil eder.

16) Aşağıdakilerden hangisi Dede Korkut'un özelliklerinden değildir?

- A) Toya kimlerin geleceğinin belirlenmesi
- B) Kopuz çalıp hikmetli sözler söylemesi
- C) Kılıç kuşandırması
- D) Atasözü ve destan söylemesi
- E) Gelecekte haber vermesi

17) Dede Korkut Hikayeleri'nin Türk edebiyatı tarihi açısından en önemli özelliği,

Bu cümlede boş bırakılan yere aşağıdakilerden hangisi getirilmelidir?

- A) destandan halk hikâyeciliğine geçişin ilk örneği olmasıdır.
- B) manzum ve mensur karışık yazılmasıdır.
- C) her bir hikâyenin bir boy için söylenmiş olmasıdır.
- D) gerçeklikle olağanüstülüğün iç içe verilmesidir.
- E) yabancı dillerin etkilerinden uzak bir dille yazılmasıdır.

18) Dede Korkut Hikâyeleri üzerine ilk incelemeyi kim yapmıştır?

- A) Talat Tekin
- B) Ahmet Kabaklı
- C) Mehmet Kaplan
- D) Muharrem Ergin
- E) Kilisli Rifat

19) Dede Korkut Hikâyeleri ile ilgili aşağıda verilen bilgilerden hangisi yanlıştır?

- A) Dede Korkut, hakkında efsane anlatılan mitolojik bir kişidir.
- B) On iki hikâye ve bir önsözden oluşur.
- C) Oğuzların iç ve dış savaşları, aşk hikâyeleri, kadın ve çocuk sevgisi, dini inanışları anlatılmıştır.
- D) Hikâyelerde anneye çok değer verilir, ana hakkı Tanrı hakkıdır.
- E) Arapça ve Farsça tamlamalarla yüklüdür.

20) Dede Korkut Hikâyeleri'nde en üst mevkide kim bulunur?

- A) Bayındır Han
- B) Bamsı Beyrek
- C) Deli Dumrul
- D) Salur Kazan
- E) Dirse Han

1) Türkiye Selçuklu Sultanı I. Alaaddin Keykubat'ın Anadolu'ya göç eden Kayıları, Bizans sınırındaki Söğüt ve Domaniç yörelerine yerleştirmesi, Selçuklu devletini aşağıdakilerden hangisi yönüyle etkilemiş olabilir?

- A) Çok uluslu olma
- B) Sınır güvenliğini sağlama
- C) Merkezîyetçi yönetimi benimseme
- D) Anadolu Türk birliğini sağlama
- E) Balkanlara geçme

2) Uçlardaki Türkmenler üzerinde büyük nüfuza sahip olan Ahi liderlerinden Şeyh Edebali Osman Bey'e 'İnsanı yaşat ki devlet yaşasın' öğüdünü vermiştir.

Şeyh Edebali'nin bu sözü ile Osman Bey'e devlet yönetiminde,

- I. Adaletli ve hoşgörülü olma
- II. Merkezîyetçi yönetimi benimseme
- III. Din adamlarına görev verme

durumlarından hangilerinde tavsiyelerde bulunduğu savunulabilir?

- A) Yalnız I
- B) Yalnız II
- C) Yalnız III
- D) I ve II
- E) I, II ve III

3) Osmanlı Beyliği'nin Anadolu'ya gaza yapmak için gelen Gazıyan-ı Rum adı verilen Türkmen topluluklarının desteğini almış olması, bu beyliği,

- I. Askeri açıdan güçlü olma
- II. Yeni yerler fethetme
- III. Çok uluslu olma durumlarından

hangileri yönünde etkilediği savunulamaz?

- A) Yalnız I
- B) Yalnız II
- C) Yalnız III
- D) I ve II
- E) II ve III

4) Osman Bey Türk töresinde olan 'Fetheden, fethettiği yerin sahibidir' anlayışına dayanarak elde edilen yerleri kardeşi, oğulları ve silah arkadaşlarına dirlik olarak vermiştir.

Bu durumun,

- I. Yeni yerlerin fethini teşvik etme
- II. Halkın yönetime katılımını sağlama
- III. Bağımsız devlet anlayışını güçlü tutma

amaçlarından hangilerine yönelik olduğu savunulabilir?

- A) Yalnız I
- B) Yalnız II
- C) Yalnız III
- D) I ve II
- E) I, II ve III

5) Uç Beyliği Devrinde, Osmanlılar Gazian-ı Rum, Ahiyan-ı Rum ve Abdalan-ı Rum adları altında teşkilatlanmış zümrelerden istifade etmiştir. Fethedilen yerlerin Türkleşmesinde bu zümrelerin büyük rolü olmuştur.

Osmanlı Devleti'nin aşağıdaki özelliklerden hangisi bu desteği almasında belirleyici olmuştur?

- A) Kayı boyuna mensup olması
- B) Cihat nitelikli savaşlar yapması
- C) Anadolu Türk birliğini sağlamaya çalışması
- D) Pençik sistemi uygulaması
- E) Kurumsallaşma çalışmaları yapması

6) Kafkasya, İran, Irak, Suriye, Mısır ve Anadolu coğrafyasını içine alan bölgeye 'Yakın Doğu' denir.

Aşağıdakilerden hangisi Yakın Doğu coğrafyasında yer almaz?

- A) Memlükler
- B) Bizans İmparatorluğu
- C) İlhanlılar
- D) Türkiye Selçukluları
- E) Gazneliler

7) Batılı ve Türk tarihçiler, Osmanlı Devleti'nin kuruluş süreçleri ve genişlemesi ile ilgili çeşitli görüşler ortaya koymuşlardır.

İleri sürülen aşağıdaki etkenlerden hangisi Osmanlı Beyliği'nin coğrafi avantajı ile ilgilidir?

- A) Selçuklu devlet geleneğinin sürdürülmesi
- B) Anadolu'da parçalanmış bir yapının hâkim olması
- C) Orhan Gazi'den itibaren her alanda teşkilatlanmaya gidilmesi
- D) Bizans'a yönelmek suretiyle topraklarının gaza merkezi haline gelmesi
- E) Merkezi devlet gücünü artıracak önlemler alınması

8) Osmanlı Devleti'nin kuruluş tezi olarak Halil İnalcık, 'Moğol istilasına karşı Türkmenlerin Batıya doğru yönelmelerinin önemi' üzerinde durmuştur.

Buna göre, Halil İnalcık aşağıdaki alanlardan hangisinin etkisini vurgulamıştır?

- A) İdari
- B) Askeri
- C) Sosyal
- D) Dini
- E) Ekonomik

9) Osmanlı Devleti'nin ilk fetihlerinde 'gaza-ganimet' vurgusunun öne çıkarılması, aşağıdakilerden hangisi üzerinde doğrudan etkili olmuş olabilir?

- A) Devşirme sisteminin uygulanması
- B) Birçok savaşçının beyliğe dahil olması
- C) Beyliklerle akrabalık ilişkisi kurulması
- D) Tımar sistemine geçilmesi
- E) Anadolu beylerbeyliğinin kurulması

10) Fuad Köprülü'nün Osmanlı Beyliği'nin kuruluşu ile ilgili tezi şöyledir:

“Moğolların baskısı sonucu Anadolu'ya göç eden Türkmenlerin, gaza ruhu ile Bizans topraklarını İslam toprağı yapmak üzere gayretleri etkili olmuştur.”

Fuad Köprülü'nün bu görüşünü destekleyen durum aşağıdakilerden hangisi olabilir?

- A) Dandanakan Savaşı
- B) Baba İshak İsyanı
- C) Ankara Savaşı
- D) Yassıçemen savaşı
- E) Kösedag Savaşı

- 1) Türkiye arazisi mezozoyik sonlarında Tetis Denizi altında iken tersiyerde Toros ve Kuzey Anadolu Dağları oluşmuş, kuvater nerde son şeklini almış, Anadolu yükselerek kara hâlini almıştır.

Aşağıdakilerden hangisi, Türkiye'nin bugünkü şeklini yakın bir jeolojik zamanda aldığına kanıt olarak gösterilemez?

- A) Genç kıvrım dağlarının geniş yer kaplaması
- B) Fay hatlarının geniş yer tutması
- C) Tektonik depremlerin görülmesi
- D) Buzul aşınım şekillerinin dağ zirvelerinde görülmesi
- E) Akarsuların denge profiline ulaşmamış olması

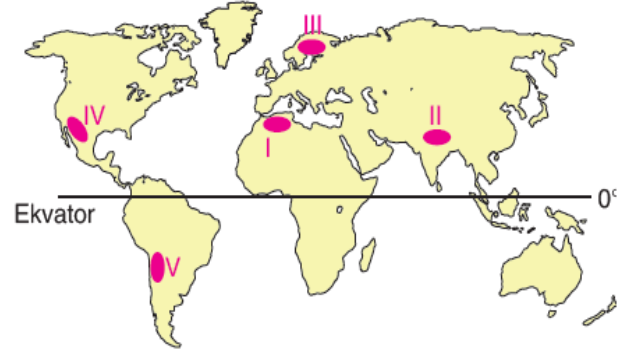
- 2) Bir bölgede depremlerin meydana gelmesi, bölgenin;

- I. genç oluşumlu arazi olması,
- II. levha sınırına yakın olması,
- III. kayaç yapısının dirençsiz olması,
- IV. yer şekillerinin sade olması

özelliklerinden hangileri ile ilgilidir?

- A) I ve II
- B) I ve III
- C) III ve IV
- D) II ve IV
- E) I ve IV

- 3) And – Kayalık ile Alp – Himalaya dağ sistemleri III. jeolojik zamanda meydana gelen kıvrım hareketleriyle oluşmuştur.



Buna göre, haritada numaralandırılarak taranan alanlardan hangisinde III. jeolojik zaman içinde oluşmuş dağlık alanlara rastlanmaz?

- A) I
- B) II
- C) III
- D) IV
- E) V

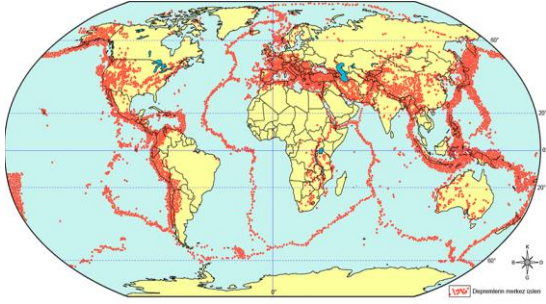
- 4) Türkiye'deki arazilerin yarısından fazlasını, ortalama yükseltisi 1000 m'den yüksek olan çok eğimli alanlar oluşturur.

Bu durum üzerinde;

- I. Depremler
- II. Orojenez
- III. Heyelan,
- IV. Epirojenez

olaylarından hangileri en çok etkili olmuştur?

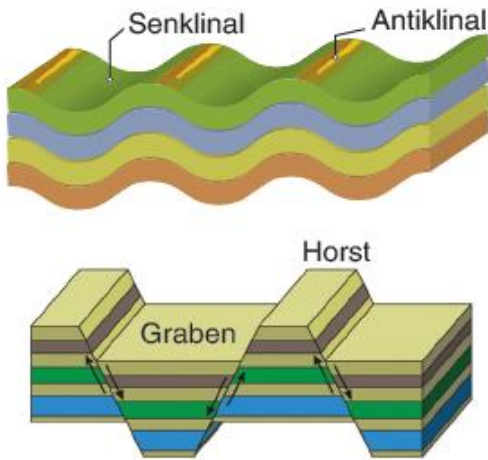
- A) I ve II
- B) II ve IV
- C) II ve III
- D) III ve IV
- E) I ve IV



- 5) Yukarıdaki haritada dünyadaki deprem bölgeleri gösterilmiştir.

Depremlerin dağılışı dikkate alındığında aşağıda verilen ülkelerden hangisinin deprem bakımından tehlikeli bir bölgede olduğu söylenemez?

- A) Şili
- B) Nepal
- C) Endonezya
- D) Japonya
- E) Libya



Yukarıda kıvrım ve kırık dağların kesiti verilmiştir.

- 6) **Bu iki şeklin ortak özelliği aşağıdakilerden hangisinde doğru verilmiştir?**
- A) Yapılarda tortul tabakaların sertlik derecesi aynıdır.
 - B) Bu yapıların oluşumu sırasında deniz ilerlemesi gerçekleşir.
 - C) Dış kuvvetlerin etkisiyle oluşmuştur.
 - D) Oluşumlarında orojenez etkilidir.
 - E) Yapıların bulunduğu sahalarda volkanik faaliyetler yaygındır.

- 7) **Epirojenez (kıta oluşumu) ile ilgili olarak;**

- I. Epirojeneze uğrayan bölgelerde volkanik
- II. Faaliyetler yoğunlaşır.
- III. Buzulların eridiği yerlerde yer kabuğu yükselir.
- IV. Deniz ilerlemesinin (transgresyon) olduğu dönemlerde yükseltisi az olan deniz kıyıları sular altında kalır.

yargılarından hangileri doğrudur?

- A) Yalnız I
- B) I ve II
- C) I ve III
- D) II ve III
- E) I, II ve III

- 8) **Levhaların karşılaştığı ya da ayrıldığı yerlerde aşağıdakilerden hangisinin yaygın olması beklenmez?**

- A) Deprem
- B) Volkanizma
- C) Sıcak su kaynakları
- D) Fay hatları
- E) Peneplen arazisi

- 9) Alman bilim adamı Alfred Wegener'in teorisine göre kıtalar tek bir parça halindeydi ve magmadaki hareketliliğe bağlı olarak kıtalar birbirinden ayrılmaya başladı. Bu teoriye "Wegener Teorisi" denir.

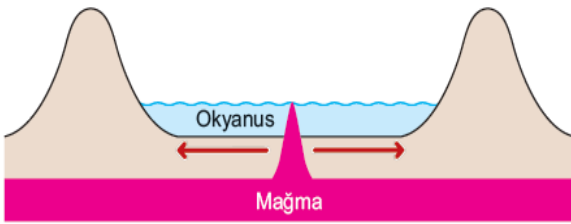
Buna göre Wegener teorisini kanıtlamak için;

- I. Güney Amerika ve Afrika'daki fosillerin benzer yaşta olması,
- II. Güney Afrika, Hindistan ve Avustralya'da benzer yaşta geniş ölçekli buzul aşındırmalarının görülmesi,
- III. Atlas Okyanusu'nun doğusunda ve batısında aynı jeolojik dönemde oluşan çökellerin görülmesi

bulgularından hangileri örnek gösterilebilir?

- A) Yalnız I
- B) I ve II
- C) I ve III
- D) II ve III
- E) I, II ve III

- 10) Aşağıdaki şekilde birbirinden ayrılan iki levha gösterilmiştir.



Buna göre levhaların ayrılma bölgesinde;

- I. derin okyanus çukurlukları,
 - II. volkanik faaliyetler,
 - III. okyanus ortası sırtları
- oluşumlarından hangileri görülür?**

- A) Yalnız I
- B) I ve II
- C) I ve III
- D) II ve III
- E) I, II ve III



1)My father sister is my...

- A) Uncle
- B) Sister
- C) Aunt
- D) Brother
- E) Cousin

2)I want my children toin a village or in a farm.

- A) Grow
- B) Play
- C) Listen
- D) Live
- E) Walk

3)My auntafter me when my parents at work.

- A) give
- B) take
- C) see
- D) looks
- E) get

4)My parents'.....is my sister.

- A) Uncle
- B) daughter
- C) Aunt
- D) grandmother
- E) husband

5)You can't a motorbike without a driving licence.

- A) make
- B) act
- C) ride
- D) give
- E) play

6)We won't _____ until we get there.

- A) knowing
- B) have know
- C) know
- D) is knowing
- E) knows



7) I don't _____ go swimming today.

- A) think I
- B) think I am
- C) thinking
- D) is thining
- E) think I'll

9) I don't know how to use it. Don't panic, I ... you.

- A) show
- B) am showing
- C) am going to Show
- D) will show
- E) shows

8) We ... to London tomorrow.

- A) will fly
- B) are flying
- C) are going to fly
- D) have flown
- E) is going to fly

10) Enough! I ... with your behaviour any longer.

- A) won't put up
- B) am not going to put up
- C) am not putting up
- D) don't put up
- E) doesn't put up

1) 4 kız ve 5 erkek öğrenci arasından 2 si erkek üç kişilik grup kaç farklı biçimde seçilebilir?

- A) 60 B) 48 C) 40 D) 30 E) 24

2) Herhangi üçü doğrusal olmayan 5 nokta ile en çok kaç üçgen çizilebilir?

- A) 4 B) 5 C) 8 D) 10 E) 12

3) $P(n, 3) = 12$. $C(n, 2)$

olduğuna göre n kaçtır?

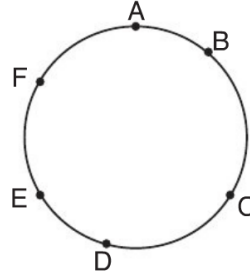
- A) 5 B) 6 C) 7 D) 8 E) 9

4) $A = \{5^1, 5^2, 5^3, 5^4, 5^5, 5^6, 5^7\}$ Kümesindeki sayılardan en az üçü seçilerek toplanıyor.

Buna göre kaç farklı toplam elde edilir?

- A) 96 B) 99 C) 102 D) 105 E) 108

5)

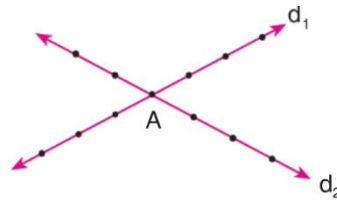


Şekildeki çember üzerinde 6 nokta verilmiştir.

Bu noktaları köşe kabul eden kaç farklı dörtgen çizilebilir?

- A) 12 B) 15 C) 16 D) 18 E) 21

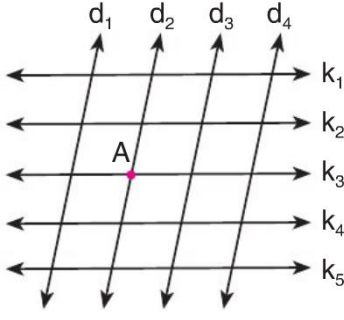
6)



$d_1 \cap d_2 = \{A\}$ olmak üzere şekilde verilen 12 nokta kaç farklı doğru belirtir?

- A) 32 B) 44 C) 47 D) 51 E) 55

7)



Şekilde $d_1 // d_2 // d_3 // d_4$ ve $k_1 // k_2 // k_3 // k_4 // k_5$ doğruları veriliyor.

Buna göre, şekildeki bir köşesi A noktası olan kaç tane paralelkenar vardır?

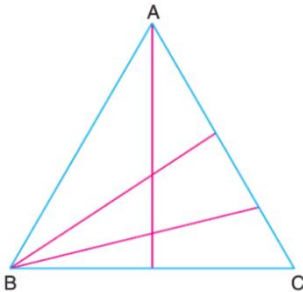
- A) 9 B) 10 C) 12 D) 13 E) 15

- 8) 5 kişilik bir gruptan pazartesi, salı ve Çarşamba günleri çalışacak üçer kişilik üç farklı grup oluşturulacaktır.

Gruplardan herhangi ikisinin üyeleri tamamen aynı olmamak koşuluyla, bu üç grup kaç değişik biçimde seçilebilir?

- A) 40 B) 120 C) 180 D) 360 E) 720

9)



Şekilde kaç farklı üçgen vardır?

- A) 9 B) 11 C) 13 D) 15 E) 17

10) $\binom{n}{r} + \binom{n}{r+1} = \binom{n+1}{r+1}$ dir.

Buna göre;

$$\binom{12}{5} + \binom{12}{6} + \binom{13}{7}$$

Toplamının sonucu aşağıdakilerden hangisidir?

- A) $\binom{15}{6}$ B) $\binom{16}{8}$ C) $\binom{14}{7}$ D) $\binom{12}{5}$ E) $\binom{11}{6}$

- 11) 8 öğrenci arasından 4 kişilik bir ekip, bu ekip içinden de bir başkan seçilecektir.

Bir başkan ve üç üyeden oluşan bu ekip kaç değişik biçimde oluşturulabilir?

- A) 300 B) 280 C) 270 D) 260 E) 250

- 12)

Şekildeki doğru parçası üzerinde ardışık iki nokta arasındaki uzaklık 1 cm dir.

Aralarındaki uzaklık 1 cm den büyük olan kaç farklı iki nokta seçilebilir?

- A) 8 B) 10 C) 12 D) 15 E) 20



13) 8 soruluk bir sınavda bir öğrenci 6 soru cevaplamak zorundadır.

İlk 4 sorudan en az 3 ünü cevaplamak zorunda olan bu öğrenci 6 soruyu kaç farklı şekilde seçebilir?

A) 70 B) 35 C) 22 D) 16 E) 13

14) A sınıfında 30 öğrenci, B sınıfında 14 kız ve 6 erkek öğrenci olmak üzere 20 öğrenci vardır.

Her iki sınıftan birer öğrenci seçilerek elde edilebilen 1 kız ve 1 erkekten oluşan tüm ikili grupların sayısı 276 olduğuna göre, A sınıfında kaç erkek öğrenci vardır?

A) 12 B) 13 D) 14 D) 15 E) 16

15) Bir toplantıdaki tüm katılımcılar birbiri ile birer defa tokalaşıyor.

Tüm tokalaşma sayısı 120 olduğuna göre, toplantıda kaç kişi vardır?

A)12 B) 13 C) 14 D) 15 E) 16

16) $(4ax - y)^5$

İfadesinin açılımında elde edilecek katsayılar toplamı 243 olduğuna göre a kaçtır?

A) -2 B) -1 C) 0 D) 1 E) 2

17) $(2a - \frac{3}{a})^8$

İfadesinin açılımındaki terim sayısı kaçtır?

A) 1 B) 2 C) 6 D) 8 E) 9

18) $(\frac{1}{x} + x)^n$

ifadesinin açılımda 8 terim vardır.

Buna göre, açılımdaki terimlerin katsayıları toplamı kaçtır?

A) 128 B) 64 C) 32 D) 8 E) 4

19) $(x - 2)^5$

Açılımındaki sabit sayı kaçtır?

A) 32 B) 16 C) 1 D) -16 E) -32

20) $(2x - 1)^3$

açılımında oluşan katsayıların mutlak değerlerinin toplamı kaçtır?

A) 21 B) 24 C) 27 D) 30 E) 33

1) $1,806 \cdot 10^{24}$ tane CO_2 kaç moldür?
A)1 B)2 C)3 D)4 E)5

2) $3,01 \cdot 10^{22}$ tane N_2 molekülü kaç moldür?
A)0,05 B)0,02 C)0,03 D)0,14 E)0,13

3) 0,4 mol CO_2 de kaç mol atom vardır?
A)1,5 B)1,1 C)2,3 D) 1,4 E)1,2

4) 1 mol hidrojen atom içeren CH_4 kaç gramdır?
A)1 B)2 C)3 D)4 E)5

5) 0,4 N tane atom içeren SO_3 kaç gramdır? (S:32, O:16)
A)3 B)8 C)10 D)16 E)20

6) XY_2 bileşiği ile ilgili;
I. X'in kütesinin Y'nin kütesine oranı 7 /4
II. 1 tane Y atomu 35 akb
Buna göre XY_2 bileşiğinin molekül kütesi kaçtır?
A) 110
B) 150
C) 180
D) 225
E) 320

7) 40 g Fe_2O_3 katısı ile ilgili aşağıdaki ifadelerden hangisi yanlıştır?
(Fe:56, O:16)

- A) 0,25 moldür.
B) 0,25 N tane atom içerir.
C) Kütlece%70 demir içerir.
D) 0,75 tane oksijen atomu içerir.
E) 28 g demir içerir

8) Kütle numaraları sırasıyla 54 ve 58 olan A atomunun 2 izotopu vardır. Ortalama atom kütesi 54,5 g olduğuna göre 2. İzotopun doğada bulunma yüzdesi nedir?

- A) 50
B) 75
C) 87,5
D) 12,5
E) 10

9) 0,25 mol CS_2 gazı kaç gramdır?
(C:12, S:32)

- A) 26 B) 19 C) 38 D) 15,2 E) 8,5

10) Aşağıdakilerin hangisinin 1 molü 100 gramdır?
(C: 12, N:14, O:16, Mg:24, P:31,Cl:35,5)

- A) CO_2
B) N_2O_4
C) Mg_3N_2
D) PCl_3
E) PCl_5

1) Manyetik alan çizgileri ile ilgili aşağıdaki bilgilerden hangisi **yanlıştır**?

- A) Alan çizgileri mıknatısın dışında daima N kutbundan S kutbuna doğrudur
- B) Alan çizgileri mıknatısın içinde S kutbundan N kutbuna doğrudur
- C) C)Manyetik alan çizgileri daima açık eğrilerdir
- D) Alan çizgilerinin yönü, aynı zamanda o noktadaki manyetik alanın yönünü verir
- E) E)Alan çizgileri hiçbir zaman birbirini kesmez

2)adı verilen doğal mıknatıs bir demir oksit bileşimidir.

Yukarda boş bırakılan yere aşağıdakilerden hangisi gelmelidir?

- A) mıknatıs
- B) manyetit
- C) manyetik alan
- D) manyetik olmayan madde
- E) manyetik madde

3)Aşağıdakilerden hangisi ile lambaların parlaklığı **hesaplanamaz**?

- A) W/t
- B) $I \cdot V$
- C) $I^2 \cdot R$
- D) V^2/R
- E) $V \cdot I \cdot t$

- 4) I. nikel
- II. kobalt
- III. demir

Yukarıdaki maddelerden hangilerini mıknatıslar çekebilir?

- A) I,II,III
- B) I,II
- C)II,III
- D)I,III
- E) yalnız I

5) Aralarında d kadar uzaklık bulunan iki mıknatıs kutbu arasında oluşan itme veya çekme kuvvetinin büyüklüğü;

- I. Mıknatısların aralarındaki uzaklığın karesi ile ters orantılıdır
- II. Mıknatısların kutup şiddetlerinin çarpımıyla ile doğru orantılıdır
- III. Mıknatısların aralarındaki uzaklıkla doğru orantılıdır

İfadelerinden hangileri doğrudur?

- A) yalnız I
- B) I, II
- C) II ,III
- D) I,II,III
- E) I,III



6) Bir iletken 3 dakika boyunca 360 coulomb'luk yük geçtiğine göre geçen akım kaç amperdir?

- A) 1
- B) 2
- C) 3
- D) 4
- E) 5

7) 120Watt'lık bir lamba 4 saat çalıştığında kaç watt.saat enerji harcanır?

- A) 480
- B) 360
- C) 300
- D) 200
- E) 0

8) 90 Volt değerindeki 5 üreteç birbirine paralel bağlanırsa devrenin toplam potansiyeli kaç volt olur?

- A) 450
- B) 45
- C) 90
- D) 270
- E) 0

9) Dirençleri $K=1R$ $L=2R$ $M=3R$ olan üç lamba birbirine paralel bağlanırsa K lambasının parlaklığının M lambasının parlaklığına oranı kaç olur?

- A) 1
- B) 2
- C) 3
- D) 4
- E) 5

10) 45 voltluk bir üreteç $K=12\text{ohm}$, $L=13\text{ohm}$ ve $M=20\text{ohm}$ değerinde 3 lamba birbirine seri bağlanırsa bu lambaların parlaklıkları için ne söylenebilir?

- A) $K>L>M$
- B) $L>M>K$
- C) $K>M>L$
- D) $M>L>K$
- E) $M=L>K$

- 1) Tek bir ata bireyden, genetik özellikleri ata bireyle aynı olan yeni yavruların oluşmasına **eşeyssiz üreme** denir. Aşağıda verilen ifadelerden hangisi eşeyssiz üreme için **yanlıştır**?
- A) Eşeyssiz üremede kalıtsal çeşitlilik gözlenmez.
 B) Eşeyssiz üreme sonucu farklı yaşam koşullarına uyum yeteneği yüksek bireyler oluşur.
 C) Eşeyssiz üremede döllenme görülmez.
 D) Eşeyssiz üremeye kısa sürede çok sayıda yavru oluşabilir.
 E) Eşeyssiz üremede kromozom sayısı değişmez.

- 2) Canlılarda görülen bazı üreme çeşitleri aşağıda verilmiştir:

- Bölünerek üreme
- Tomurcuklanma
- Rejenerasyon

Verilen üreme çeşitlerinde;

- I. Kalıtsal çeşitlilik gözlenmesi
- II. Ata canlıdan kopan bir parçadan yeni bir birey oluşması
- III. Oluşan yavruların her birinin kromozom sayısının ata canlı ile aynı olması

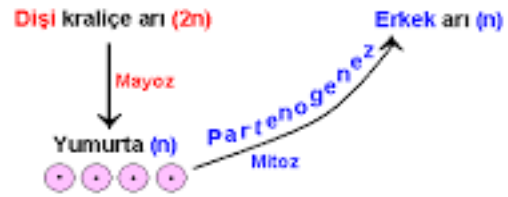
Özelliklerinden hangileri ortaktır?

- A) Yalnız I
 B) Yalnız II
 C) Yalnız III
 D) II ve III
 E) I,II ve III

- 3) Aşağıda verilen canlıların hangisinde rejenerasyonla üreme görülür?

- A) Bira mayası
 B) Kertenkele
 C) Bal arısı
 D) Hidra
 E) Planarya

- 4)



Yukarıda verilen şekilde bal arılarında gözlenen partenogenezşematize edilmiştir.

Buna göre;

- I. Yumurtadöllenmesi olmaksızın yeni bir birey oluşur.
- II. Oluşan tüm erkek arıların kalıtsal özellikleri aynıdır.
- III. Yumurtadan erkek arı gelişirken mitoz bölünmeler görülür.

ifadelerinden hangisi/hangileri **yanlıştır**?

- A) Yalnız I
 B) Yalnız II
 C) I ve II
 D) II ve III
 E) I,II ve III

5) Aşağıda verilen ifadelerden hangisi eşeysiz üremeyle ilgili **değildir**?

- A) Bölünme
- B) Partenogenez
- C) Yenilenme
- D) Tohum
- E) Çelikle üreme

6) Canlılarda görülen bazı üreme şekilleri aşağıda verilmiştir.

- I. Paramesyumun enine ikiye bölünmesi
- II. Mantarların toprağa düşen özelleşmiş hücrelerinden uygun koşullarda yeni mantarların oluşması
- III. Hidranın bir kenarından çıkan çıkıntının yeni bireyi meydana getirmesi

Yukarıda verilen ifadelerden hangisi/hangileri sporla üremeye örnektir?

- A) Yalnız I
- B) Yalnız II
- C) I ve III
- D) II ve III
- E) I,II ve III

7) Aşağıda verilen canlılardan hangisinde eşeysiz üreme **görülmez**?

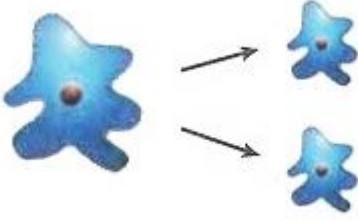
- A) Arkeler
- B) Plazmodyum
- C) Mercan
- D) Ciğer otları
- E) Yarasa

- 8) I. Memelilerin rejenerasyonla bazı dokularının onarılması
 II. Çelik adı verilen bitki kısımlarından yeni bir bitkinin oluşması
 III. Polenle beslenen zigottan işçi arının oluşması

Yukarıda verilenlerden hangisi / hangileri eşeysiz üremeye örnek olarak gösterilir?

- A) Yalnız I
- B) Yalnız II
- C) Yalnız III
- D) II ve III
- E) I,II ve III

9)



Amipte bölünerek üreme görülür.

Buna göre aşağıda verilen ifadelerden hangisi **doğrudur**?

- A) Yavru amiplerin kromozom sayıları birbirinden farklıdır.
- B) Yavru amipler ile ata amipin DNA miktarları farklılık gösterir.
- C) Yavruları oluşturan amipte mayoz bölünme görülür.
- D) Oluşan yavruların sitoplazma miktarları farklı olabilir.
- E) Yavrular ata canlıya göre değişen çevre koşullarına daha dayanıklıdır.

10) I. Bölünerek üreme

II. Tomurcuklanma

III. Sporla üreme

IV. Partenogenez

Yukarıda verilen üreme tiplerinden hangilerinde tek hücreli canlıların üremesi gözlenir?

- A) I ve II
- B) II ve III
- C) III ve IV
- D) I,II ve III
- E) I,II,III ve IV

CEVAP ANAHTARI**TÜRK DİLİ VE EDEBİYATI**

- 1) D
- 2) E
- 3) C
- 4) B
- 5) B
- 6) D
- 7) E
- 8) B
- 9) D
- 10) B
- 11) C
- 12) D
- 13) B
- 14) B
- 15) C
- 16) A
- 17) A
- 18) E
- 19) E
- 20) A

TARİH

- 1) B
- 2) A
- 3) C
- 4) A
- 5) B
- 6) E
- 7) D
- 8) C
- 9) B
- 10) E

COĞRAFYA

- 1) D
- 2) A
- 3) A
- 4) B
- 5) E
- 6) D
- 7) D
- 8) A
- 9) C
- 10) D

İNGİLİZCE

- 1) C
- 2) A
- 3) D
- 4) B
- 5) C
- 6) C
- 7) E
- 8) C
- 9) D
- 10) A

MATEMATİK

- 1) C
- 2) D
- 3) D
- 4) B
- 5) B
- 6) A
- 7) C
- 8) E
- 9) D
- 10) C
- 11) B
- 12) B
- 13) C
- 14) A
- 15) E
- 16) D
- 17) E
- 18) A
- 19) E
- 20) C

KİMYA

- 1) C
- 2) A
- 3) E
- 4) D
- 5) B
- 6) A
- 7) D
- 8) D
- 9) B
- 10) C

FİZİK

- 1) C
- 2) B
- 3) E
- 4) A
- 5) B
- 6) B
- 7) A
- 8) C
- 9) C
- 10) D

BİYOLOJİ

- 1) B
- 2) C
- 3) E
- 4) B
- 5) D
- 6) B
- 7) E
- 8) B
- 9) D
- 10) D

EMEĞİ GEÇEN ÖĞRETMENLERİMİZ

Siirt Millî Eğitim AR-GE Birimi

Garip TEYMUR
Koordinatör

Özge GÜCÜN
Bilişim Teknolojileri Öğretmeni

Özgül ÖZDEMİR
Türk Dili ve Edebiyatı Öğretmeni

M. Enver YILDIRIM
Tarih Öğretmeni

Hayrettin GEGİN
Coğrafya Öğretmeni

BAHATTİN ALANÇ
İngilizce Öğretmeni

Cemil BEYHAN
Matematik Öğretmeni

Erhan KARDOĞAN
Kimya Öğretmeni

Nejla GÜNEŞ KIBICI
Fizik Öğretmeni

Hatice GÜLBENİZ
Biyoloji Öğretmeni