



SIIRT İL MİLLİ EĞİTİM MÜDÜRLÜĞÜ

2020

WISE

7 - 11 ARALIK

10

ÖDEU TAKİP SİSTEMİ

0484 223 10 28

arge56@meb.gov.tr

siirt.meb.gov.tr

@mem_siirt

@siirtmem

SORULAR

1) Aşağıdakilerden hangisi halk şiirinin özelliklerinden değildir?

- A) Nazım birimi dördlüktür.
- B) Ağır bir dille yazılmıştır.
- C) Hece ölçüsünün 7'li, 8'li ve 11'li kalıpları kullanılmıştır.
- D) Aşk, tabiat, ayrılık, ölüm gibi konular sık işlenmiştir.
- E) Genellikle yarım uyak kullanılmıştır.

2) Halk edebiyatı; edebiyatı, edebiyatı ve edebiyatı olmak üzere üç koldan gelişir.

Yukarıdaki cümlede boş bırakılan yerlere sırasıyla aşağıdakilerden hangisi getirilmelidir?

- A) divan, aşık, anonim
- B) anonim, aşık, geleneksel
- C) anonim, tasavvuf, geleneksel
- D) divan, tasavvuf, anonim
- E) anonim, tasavvuf, aşık

3) Dini-tasavvufi halk şiiriyle ilgili aşağıdakilerden hangisi söylenemez?

- A) Tasavvuf anlayışıyla Allah aşkı ve vahdet-i vücud düşüncesi işlenmiştir.
- B) Genellikle sade dil kullanılmıştır.
- C) Hece ölçüsünün yanında aruz ölçüsü de kullanılmıştır.
- D) Anonim ürünler verilmiştir.
- E) Eserlerde didaktik (öğretici) bir anlatım kullanılmıştır.

4)Aşağıdakilerden hangisi dini-tasavvufi şiir nazım biçimlerinden değildir?

- A) İlahi
- B) Şathiye
- C) Devriye
- D) Semai
- E) Nefes

5) Allah'ı övmek, dua etmek ve en büyük aşkın Allah aşkı olduğunu belirtmek amacıyla yazılmış belli bir makamla okunan şiirlerdir. Dini ve tasavvuf konuların işlendiği şiirlerdir. Özel bir ezgiyle söylenir. Koşma gibi uyaklanan ilahiler, daha çok hecenin 7'li ve 8'li ölçüsüyle yazılır. Gazel biçiminde yazılmış olanları da vardır. Nazım birimi dördlüktür. Dördlük sayısı 3 ile 7 arasında değişir. Divan şiirindeki tevhit ve münacatın halk edebiyatındaki karşılığıdır. En ünlü şairi Yunus Emre'dir.

Yukarıdaki parçada sözü edilen nazım şekli aşağıdakilerden hangisidir?

- A) İlahi
- B) Şathiye
- C) Devriye
- D) Semai
- E) Nefes

6) İlahiler tarikatlara göre farklı isimler alır. Alevilerde, Bektaşilerde, Mevlevilerde, Halvetilerde, Gülşenilerde gibi adlar alır.

Yukarıdaki cümlede boş bırakılan yerlere sırasıyla aşağıdakilerden hangisi getirilmelidir?

- A) tapuğ, deme, ayin, durak, nefes
- B) nefes, ayin, durak, deme, tapuğ
- C) deme, nefes, ayin, durak, tapuğ
- D) ayin, nefes, durak, tapuğ, deme
- E) durak, tapuğ, deme, nefes, ayin

7) Aşağıdakilerden hangisi dini- tasavvufi şiirin temsilcilerinden değildir?

- A) Ahmet Yesevi
- B) Pir Sultan Abdal
- C) Kaygusuz Abdal
- D) Hacı Bayram Veli
- E) Şeyh Galip

8) Yedi kat gökleri seyrân eyleyen,
Kûrsûnün üstünde cevân eyleyen.
Mi'râcda ümmetin Hak'dan dileyen,
Adı güzel, kendi güzel Muhammed
Yunus Emre

Altı çizili dizede bulunan söz sanatı aşağıdakilerden hangisidir?

- A) Teşbih
- B) Telmih
- C) İntak
- D) Teşhis
- E) Tezat

9) Aşkın aldı benden beni
Bana seni gerek seni
Ben yanarım dün ü günü
Bana seni gerek seni

Yukarıdaki parçanın nazım şekli aşağıdakilerden hangisi olabilir?

- A) Koşuk
- B) Ağıt
- C) İlahi
- D) Semai
- E) Ninni

10) Nefes ile ilgili aşağıda verilen bilgilerden hangisi yanlıştır?

- A) Nazım birimi beyittir.
- B) Bektaşî şairlerinin yazdıkları tasavvufi şiirlerdir.
- C) Nefeslerde genellikle tasavvuftaki vahdet-i vücud (varlığın birliği) kavramı anlatılır. •
- D) Hecenin 11'li ile 8'li heceleriyle yazılır. Ama aruz ölçüsüyle yazılan nefesler de vardır.
- E) Edebiyatımızda Pir Sultan Abdal ve Kaygusuz Abdal nefesleriyle ünlüdür.

11) Anonim halk şiiri ile ilgili aşağıda verilen bilgilerden hangisi yanlıştır?

- A) Şiirler hece ölçüsüyle ve dörtlükler halinde yazılır.
- B) Dili sade ve akıcı bir Türkçedir
- C) Ağıt, türkü, ninni, tekerleme, mani vb. türler anonim halk edebiyatının ürünleridir.
- D) Kim tarafından söylendiği bellidir
- E) Aşk, ölüm, hasret, yiğitlik gibi temalar işlenir.

12) Halk şiirinin en küçük nazım biçimidir. Tek dörtlükten oluşur. Hece ölçüsünün 7'li kalıbıyla söylenir. Uyak düzeni "aaxa" şeklindedir. Anonimdir. Ayaklı, cinaslı, yedekli, düz gibi çeşitleri vardır.

Yukarıdaki parçada sözü edilen nazım şekli aşağıdakilerden hangisidir?

- A) Ninni
- B) Ağıt
- C) Koşma
- D) Türkü
- E) Mani

13) *Adam aman yâr asar*

Hekimsen bak nabzıma

Cerrah isen yara sar

Beni kimse asamaz

Asar ise yâr asar

Yukarıda verilen mani hangi tür maniye örnektir?

- A) ayaklı mani
- B) cinaslı mani
- C) yedekli mani
- D) düz mani
- E) karşılıklı mani

14) Aşağıdakilerden hangisi anonim halk edebiyatı nazım şekillerinden biri değildir?

- A) mani
- B) türkü
- C) ninni
- D) ağıt
- E) ilahi

15) Türkü ile ilgili aşağıda verilen bilgilerden hangisi yanlıştır?

- A) Kendine özgü bir ezgiyle söylenen nazım biçimidir.
- B) Türküler genellikle hecenin 7, 8 ve 11'li kalıplarıyla söylenir.
- C) Aşk, ayrılık, ölüm ve kahramanlık gibi konularda söylenir.
- D) Asıl sözlerin bulunduğu bölüme "kavuştak", tekrarlanan bölüme ise "bent" denir.
- E) Genellikle anonimdir. Söyleneni belli olanlar da vardır.

16) Ölen kişilerin ardından duyulan üzüntüyü dile getirmek için söylenen halk şiiridir. Divan edebiyatındaki karşılığı "mersiye"dir. Nazım birimi dörtlüktür. Doğal afet, hastalık gibi durumlar karşısındaki çaresizliği dile getirenleri de vardır.

Yukarıdaki parçada sözü edilen nazım şekli aşağıdakilerden hangisidir?

- A) Ninni
- B) Ağıt
- C) Koşma
- D) Türkü
- E) Mani

17) Aşık tarzı halk şiiri ile ilgili aşağıda verilen bilgilerden hangisi yanlıştır?

- A) Aşık adı verilen halk şairleri tarafından oluşturulmuştur.
- B) Aşıklar genellikle okuryazar değildir, şiirlerini sazla çalıp söylerler
- C) Yalnızca hece ölçüsünü kullanmışlardır.
- D) Dönem ürünleri, "cönk" adı verilen elyazması defterlerde toplanmıştır.
- E) Açık, sade ve anlaşılır halk dili kullanılmıştır.

18) Koşma ile ilgili aşağıda verilen bilgilerden hangisi yanlıştır?

- A) Koşmanın konu bakımından divan edebiyatındaki karşılığı kasidedir.
- B) Genellikle hece ölçüsünün 11' li (6+5 ya da 4+4+3) kalıbıyla yazılır.
- C) Nazım birimi dördlüktür ve dördlük sayısı 3 ile 5 arasında değişir.
- D) Şair koşmanın son dördlüğünde adını ya da mahlasını söyler. Mahlasın diğer ismi "tapşırma"dır.
- E) Aşk, ayrılık, gurbet, yiğitlik, doğa vb. konularında söylenir.

19) aşağıdakilerden hangisi koşmanın türlerinden biri değildir?

- A) Koçaklama
- B) Güzelleme
- C) Türkü
- D) Ağıt
- E) Taşlama

20) Ormanda büyüyen adam azgını
Çarşıda pazarda seyran beğenmez
Medrese kaçkını softa bozgunu
Selam vermek için insan beğenmez
Seyranî

Yukarıda verilen şiirin nazım biçimi ve türü aşağıdakilerden hangisidir?

- A) koşma-koçaklama
- B) koşma-güzelleme
- C) koşma-türkü
- D) koşma-ağıt
- E) koşma-taşlama

1) Yıldırım Bayezid ile Timur arasında gerçekleşen Ankara Savaşı'nın nedenlerinden biri de Timur'un Yıldırım Bayezid'den kendi adına para bastırılmasını istemesidir.

Bu bilgiye dayanarak Timur'un,

- I. Osmanlı ekonomisini çökertme
- II. Osmanlı Devleti'ne egemenliğini kabul ettirme
- III. Osmanlı Devleti'yle olan ticari faaliyetleri geliştirme

Amaçlarından hangilerini gerçekleştirmek istediği savunulabilir?

- A) Yalnız I
- B) Yalnız II
- C) I ve II
- D) I ve III
- E) I, II ve III

2) II. Murat Dönemi'nde gerçekleşen II. Kosova Savaşı'nın sonucunda Balkan Devletleri'ne Türklerin Balkanlar'dan atılamayacağı kabul ettirilmiştir.

Buna göre,

- I. Balkanlar'da mezhep birliğinin sağlandığı
- II. Haçlıların taarruz gücünün kırıldığı
- III. Balkanlar'daki Türk hâkimiyetinin sağlamlaştığı

yargılarından hangilerine ulaşılabilir?

- A) Yalnız I
- B) Yalnız II
- C) Yalnız III
- D) I ve III
- E) II ve III

3) Ankara Savaşı'nın kaybedilmesi ve Bayezid'in esir düşmesi sonucunda şehzadeler arasında 11 yıl süren taht kavgaları yaşanmıştır.

Buna göre,

- I. İç karışıkların yaşandığı
- II. Veraset sisteminin olumsuz sonuçlar doğurduğu
- III. Hâkimiyet anlayışının değiştiği

yargılarından hangilerine ulaşılabilir?

- A) Yalnız I
- B) Yalnız II
- C) Yalnız III
- D) I ve II
- E) I, II ve III

4) II. Murat Dönemi'nde Rumeli'de sorun çıktığında Anadolu beylikleri ile, Anadolu'da sorun çıktığında Balkan Devletleri ile iyi ilişkiler kurulmaya çalışılmıştır. **Bu durum aşağıdaki yargılardan hangisinin doğruluğunu kanıtlar?**

- A) Fetret Dönemi'nin etkilerinin halen hissedildiği
- B) Cihat politikasının taviz vermeden devam ettirildiği
- C) Anadolu'da siyasal birliğin sağlandığı
- D) İstanbul'un fethi için hazırlıklar yapıldığı
- E) Balkan fetihlerinin hızlandırıldığı



5) Ankara Savaşı'ndan sonra Semerkant'a götürülen Yıldırım Bayezid'in oğlu Mustafa Çelebi Timur'un ölümü ile Anadolu'ya dönüp saltanat iddiasında bulununca, O'na karşı olanlar Yıldırım'ın oğlu olmadığını ileri sürüp kendisine Düzmece Mustafa demişlerdir. **Şehzade Mustafa karşıtlarının bu şekilde hareket etmesinde aşağıdaki amaçlardan hangisinin benimsenmesi etkili olmuştur?**

- A) Anadolu'da otorite kurulmasını önlemek
- B) Balkan fetihlerinin önünü açmak
- C) Şehzade Mustafa'nın destek bulmasını önlemek
- D) İdari ve askeri yapının gelişmesini önlemek
- E) Timur İmparatorluğu'nun tepkisini çekmemek

6) Osmanlı Devleti'nin ilk sosyal kökenli isyanı Şeyh Bedrettin isyanının Anadolu'da yoğun bir taraftar kitlesi bulmasında

- I. Fetret Dönemi ile ülkede ekonomi ve sosyal adaletin bozulması
 - II. Şeyh Bedrettin'in zenginin malının fakirlere paylaşılacağını savunması
 - III. Anadolu'da cihat anlayışının güçlenmesi
- Özelliklerinden hangilerinin etkili olduğu savunulabilir?**

- A) Yalnız I
- B) Yalnız II
- C) Yalnız III
- D) I ve II
- E) II ve III

7) "Osmanlı Devleti'nin ilk padişahı olan Osman Bey'in Şeyh Edebalı'nın kızı Malhun (Balâ) Hatun ile evlenmesi sonucunda Ahi birlikleriyle Osmanlı ailesi arasında bir kan bağı kurulmuştur. Kuşkusuz bu olay Ahi birliklerinin henüz kuruluş dönemlerini yaşayan Osmanlı Beyliği gibi bir siyasi güce egemen olma arzularının bir sonucudur..."

"Prof. Dr. Adnan Gülerman".

Ahi birlikleri ve Osmanlı ailesi arasındaki akrabalık ilişkisinin;

- I. Osmanlı Beyliği adına, Ahi birliklerinin nüfuzundan büyük ölçüde faydalanılması,
- II. Ahiler açısından buldukları bölgede siyasi alanda söz sahibi olunması,
- III. Anadolu'da Türk siyasi birliğinin kesin olarak sağlanması

durumlarından hangilerine neden olduğu söylenemez?

- A) Yalnız I
- B) Yalnız III
- C) I ve II
- D) I ve III
- E) II ve III

8) Tarihçi İlber Ortaylı'ya göre; "Osmanlı Beyliği'nin Bizans'a yakın bir yerde kurulmuş olması Batı'ya geçişine ve büyümesine olanak hazırlamıştır.

"İlber Ortaylı, Osmanlı Devleti'nin kısa sürede büyüüp gelişmesinde etkili olan aşağıdaki faktörlerden hangisine değinmiştir?

- A) Gaza politikasına
- B) İskân siyasetine
- C) Coğrafi konumuna
- D) Ahi teşkilatı ile olan ilişkisine
- E) Anadolu'nun siyasi durumuna



9) Aşağıda Yıldırım Bayezid'in ve Timur'un Ankara Muharebesi öncesinde devlet adamlarına söyledikleri ifadeler yer almaktadır.

Yıldırım Bayezid: "Bu Aksak Timur bizi büyük bir düşman olarak görüyormuş. Oysa bizim amacımız küffara karşı cihat etmektir. Onunla herhangi bir meselemiz yoktur."

Timur: "Türk cihan hâkimiyeti idealimin önünde bu Osmanlı Devleti büyük bir engel olarak duruyor. Çin seferine çıkmadan arkamda güçlü bir devlet bırakmak istemiyorum."

Buna göre aşağıdakilerden hangisine ulaşamaz?

- A) Bayezid'in Timur'u düşman olarak görmediğine
- B) Timur'un tek başına dünya lideri olmak istediğine
- C) Yıldırım Bayezid'in Timur'un üstünlüğünü savaş öncesi kabul ettiğine
- D) Yıldırım Bayezid'in amacının din uğruna savaşmak olduğuna
- E) Timur'un Osmanlıyı güçlü bir rakip olarak gördüğüne

10) Yıldırım Bayezid'in İstanbul'u kuşatma nedenleri arasında;

I. Bizans İmparatorluğu'nun Balkan ülkelerini Osmanlı'ya karşı kışkırtması,

II. Avrupalılar tarafından Osmanlıya karşı düzenlenen Haçlı Seferlerine neden olması,

III. Karamanoğulları ile Bizans'ın Osmanlı'ya karşı ittifak kurması

durumlarından hangileri yer alır?

- A) Yalnız I
- B) Yalnız II
- C) I ve III
- D) II ve III
- E) I, II ve III

1) Aşağıdakilerden hangisi Türkiye'nin yeryüzü şekillerinin genel özelliklerinden biri değildir?

- A) Ortalama yükseltisi fazladır.
- B) Batıdan doğuya doğru gidildikçe yükselti artar.
- C) Genel olarak III. ve IV. jeolojik zamanda oluşmuştur.
- D) En etkili dış kuvvet rüzgârlardır.
- E) Deprem riski yüksektir.

2) Aşağıdakilerden hangisi Türkiye'nin yakın jeolojik zamanda oluştuğunun kanıtı olarak gösterilemez?

- A) Ortalama yükseltinin fazla olması
- B) Zonguldak ve çevresinde taş kömürü yataklarının olması
- C) Akarsu erozyonunun şiddetli olması
- D) Sıcak su kaynaklarının çok olması
- E) Tektonik deprem riskinin fazla olması

3) Çiğ olayının Doğu Anadolu'da sıklıkla yaşanmasında;

- I. kar yağışı,
- II. yükselti,
- III. eğim,
- IV. jeolojik yapı

faktörlerden hangileri daha fazla etkilidir?

- A) I ve II
- B) I ve III
- C) II ve III
- D) II ve IV
- E) III ve IV



4) Haritada numaralandırılarak gösterilen merkezlerin hangisinde deprem riski daha azdır?

- A) I
- B) II
- C) III
- D) IV
- E) V

5) Türkiye'de meydana gelen erozyonun şiddetini azaltmak için;

- I. tarım alanları eğime paralel sürülmeli,
- II. mera hayvancılığı yaygınlaştırılmalı,
- III. eğimli yamaçlarda taraçalama yapılmalı,
- IV. yarı kurak bölgelerde nöbetleşe ekim yapılmalı

önlemlerinden hangileri alınmalıdır?

- A) I ve II
- B) I ve III
- C) II ve III
- D) II ve IV
- E) III ve IV

6) Renklendirme yöntemi ile çizilmiş Türkiye fiziki haritasında aşağıda verilen ovalardan hangisinde yeşil renk ve tonları daha fazla kullanılır?

- A) Konya Ovası
- B) Iğdır Ovası
- C) Ankara Ovası
- D) Çarşamba Ovası
- E) Pasinler Ovası

7) Ülkemiz genel olarak Akdeniz iklim kuşağında olduğu için yaz ayları sıcak ve kurak geçer.

Aşağıda verilen platolardan hangisi bu genellemeye uymaz?

- A) Ardahan
- B) Bozok
- C) Yazılıkaya
- D) Gaziantep
- E) Teke

9) Aşağıda verilen dağlar oluşumuna göre ikiye eşleştirildiğinde hangisi dışta kalır?

- A) Kaçkar
- B) Madra
- C) Melendiz
- D) Tendürek
- E) Amanos

8) Aşağıdaki haritada bazı dağların bulunduğu yerler gösterilmiştir.



Buna göre haritada verilen dağlardan hangisinin oluşumu diğerlerinden farklıdır?

- A) I
- B) II
- C) III
- D) IV
- E) V

10) Kalker, jips, kaya tuzu gibi kolay çözülebilen kayaların bulunduğu alanlarda karstik ovalar (polye) oluşur.

Buna göre aşağıda verilenlerden hangisi bu şekilde oluşan ovalardan biri değildir?

- A) Elmalı
- B) Korkuteli
- C) Muğla
- D) Amik
- E) Tefenni



1) I _____ play football when I was a child.”

- A) use to
- B) used
- C) used to
- D) did use to
- E) was use to

2) “Ömer _____ slide when he was a little boy.”

- A) used did
- B) used to
- C) didn't used to
- D) used
- E) using to

3.Havin _____ cry a lot when she was a child but now she _____ .

- A) uses-didn't
- B) used to-don't
- C) use to-doesn't
- D) used to-is
- E) used to-doesn't

4.My sister plays with her friends now but she _____ play with the dolls when she was a child.

- A) using
- B) use to
- C) didn't use to
- D) used to
- E) did used to

5) **A:** _____ you _____ with your toys when you were a child?

B: Yes,I did.

- A) did-used to playing
- B) did - use to played
- C) did - used to play
- D) did - use to play
- E) were - use to play

6) **A:** _____ Sema and Semra _____ fight when they were little girls?

B: Yes,they did.

- A) did - used
- B) were - used
- C) did - use
- D) did - used to
- E) did - use to



7) My mother and I _____ when I was a baby.

- A) use to swing
- B) used to swing
- C) using to swing
- D) use to swinging
- E) used to did swinging

8) Thalia _____ be a ballet dancer many years ago but now she _____ a singer.

- A) is-is
- B) used to –used to
- C) used to-is
- D) is-used to
- E) was-uses to

9) “I _____ with the drinking bottle when I was a baby but now I _____ from a glass.

- A) used to drink-drink
- B) drink-drink
- C) use to drink-drinking
- D) did used to-drinking
- E) drinks-drinking

10) *A: What did your mother do when she lived in the village?*

B: _____ .

- A) I used to go to cinema.
- B) We used to drink milk.
- C) They used to wash laundaries
- D) He used to clean the floors
- E) She used to make yogurt.

- 1)
- $f(x)$
- sabit fonksiyondur.

$$f(x) = (m - 2)x + m + 1$$

olduğuna göre, $f(7) + f(2)$ toplamı kaçtır?

- A) 6 B) 5 C) 4 D) 3 E) 2

- 2)
- $f: \mathbb{R} \rightarrow \mathbb{R}$
- fonksiyonu

$$f(x) = \begin{cases} 2x + 3, & x \text{ rasyonel ise} \\ x^2 - 1, & x \text{ rasyonel değil ise} \end{cases}$$

biçiminde tanımlanıyor.

Buna göre, $\frac{f(\sqrt{3})}{f(-4)+f(\sqrt{7})}$ işleminin sonucu kaçtır?

- A) 1 B) 2 C) 3 D) 4 E) 5

- 3)
- x
- ve
- n
- pozitif tamsayılardır.

$$f(x) = 4x - 3$$

olarak tanımlanıyor.

$$\triangle_n = f(1) + f(2) + f(3) + \dots + f(n)$$

$$\square_n = f(1) \cdot f(2) \cdot f(3) \cdot \dots \cdot f(n)$$

olduğuna göre,

$$\frac{\triangle_7}{\square_4}$$

işleminin sonucu kaçtır?

- A)
- $\frac{1}{9}$
- B)
- $\frac{1}{5}$
- C)
- $\frac{7}{45}$
- D)
- $\frac{11}{43}$
- E)
- $\frac{17}{40}$

- 4)
- f
- çift ve
- g
- tek fonksiyon olmak üzere

$$f(-5) = -4 \text{ ve } g(3) = -7 \text{ dir.}$$

Buna göre, $f(5) - g(-3)$ kaçtır?

- A) 9 B) 5 C) 0 D) -7 E) -11

- 5)

$$f(x) = \begin{cases} 2x + 3, & 1 < x \\ x - 4, & -1 < x \leq 1 \\ 5 - 2x, & x \leq -1 \end{cases}$$

fonksiyonu veriliyor.

$f(a - 2) = 9$ olduğuna göre, a nın alabileceği değerler toplamı kaçtır?

- A) 15 B) 9 C) 8 D) 5 E) 2

- 6)
- $f(x) = 3 - x$
- ve
- $g(x) = |x| + 4$

fonksiyonları veriliyor.

Buna göre, $(f^2 - 2g)(-1)$ değeri kaçtır?

- A) 18 B) 16 C) 6 D) -6 E) -18

- 7) Gerçek sayılar kümesinde tanımlı
- f
- ve
- g
- fonksiyonları

$$(f + g)(x) = x^2$$

$$(f - g)(2x) = x$$

eşitlikleri sağlanıyor.

Buna göre,

I. $f(4) + g(4) = 16$ dir.

II. $f(4) - g(4) = 2$ dir.

III. $f(4) \cdot g(4) = 63$ tür.

ifadelerinden hangileri doğrudur?

- A) Yalnız I B) Yalnız II C) Yalnız III
-
- D) I ve II E) I, II ve III

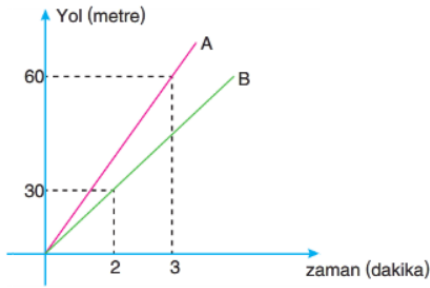
8) $A = \{1,2,3,4,5\}$ olmak üzere $f: A \rightarrow A$

Her $x \in A$ için $f(x) = 6 - x$

Koşulunu sağlayan kaç tane f fonksiyonu vardır?

A) 120 B) 72 C) 60 D) 24 E) 12

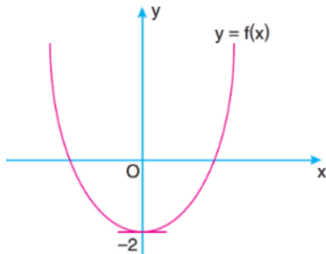
9) Sabit hızla giden A ve B hareketlilerine ait yol-zaman grafiği aşağıdaki gibidir.



Bu hareketli, çevre uzunluğu 30 metre olan dairesel bir pistte aynı noktadan, aynı anda ve aynı yönde, grafikteki hızlarıyla hareket ettiklerinde, hareketlerinden kaç dakika sonra ilk kez yan yana gelirler?

A) 7 B) 6 C) 5 D) 4 E) 2

10) Aşağıda $y = f(x)$ fonksiyonun grafiği verilmiştir.



Buna göre, $|f(x)| = 2$ denkleminin çözüm kümesi kaç elemanlıdır?

A) 0 B) 1 C) 2 D) 3 E) 4

11) Asel'e birikim yapması için kumbara alan babası, içine bir miktar para atarak kumbarayı kızına veriyor. Asel her gün sabit bir miktar para atarak birikim yapmaya başlıyor.

Kumbarada 3. gün 14 TL, 7. gün 26 TL olduğuna göre, kaçınıcı günün sonunda 41 TL para birikir?

A) 15 B) 13 C) 12 D) 10 E) 9

12) n ve k pozitif tamsayılar olmak üzere, n_k değeri

° n sayısı, k sayısına tam bölünüyorsa

$$n_k = \frac{n}{k}$$

° n sayısı, k sayısına tam bölünmüyorsa

$$n_k = 0$$

olarak tanımlanıyor.

Buna göre $n_2 + n_3 = 10$ eşitliğini sağlayan n sayılarının toplamı kaçtır?

A) 32 B) 34 C) 36 D) 38 E) 40

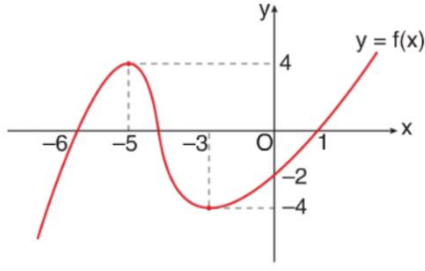
13) Gerçek sayılar kümesinde tanımlı

$y = f(x)$ fonksiyonu $9^{f(x)} = x^3$ şeklinde tanımlanıyor.

Buna göre, $f(3) \cdot f(81)$ kaçtır?

A) 12 B) 9 C) 8 D) 6 E) 3

14)



$y = f(x)$ fonksiyonun grafiği yukarıda verilmiştir.

Buna göre,

I. $f(a) = 1$ ise, a 'nın alabileceği 3 farklı değer vardır.

II. f 'nin görüntü kümesi \mathbb{R} 'dir.

III. $-6 < x < 1$ ise $-4 \leq f(x) \leq 4$ 'tür.

İfadelerinden hangileri doğrudur?

A) Yalnız I B) Yalnız II C) Yalnız III

D) I ve II E) I, II ve III

15) Biri x olan iki reel sayının küpleri toplamı 120 dir.

Buna iki sayının toplamını x cinsinden veren fonksiyon aşağıdakilerden hangisidir?

A) $f(x) = x + \sqrt{120 - x^3}$

B) $f(x) = x + \sqrt{120 + x^3}$

C) $f(x) = x + \sqrt[3]{120 - x^3}$

D) $f(x) = \sqrt[3]{120} - x^3$

E) $f(x) = 2x + \sqrt[3]{120 - x^3}$

16) $f: [-2,5] \rightarrow \mathbb{R}$ ve $g: [1,7] \rightarrow \mathbb{R}$ fonksiyonları veriliyor.

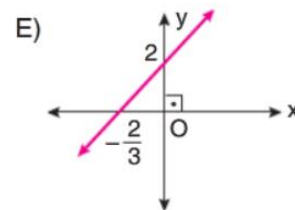
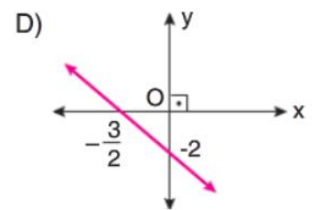
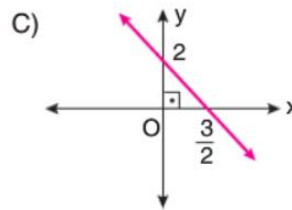
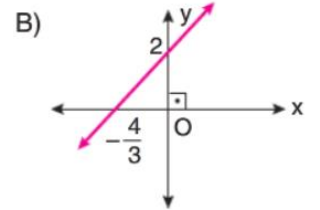
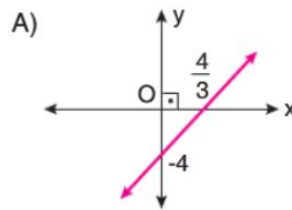
$f + g: A \rightarrow \mathbb{R}$ olduğuna göre, A kümesi aşağıdakilerden hangisidir?

A) $[-2,7]$ B) $[-2,1]$ C) $[5,7]$

D) $[-2, \infty)$ E) $[1,5]$

17) $f(x) = 3x - 4$

olduğuna göre, $y = f(x + 2)$ fonksiyonun grafiği aşağıdakilerden hangisidir?



18) f ve g gerçekte sayılarda tanımlı fonksiyonlardır.

$$f(x) = 2x - 8$$

$$(f - g)(x) = 4x + 6$$

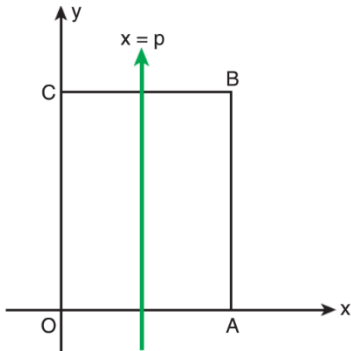
olduğuna göre, $\left(\frac{f}{g}\right)(x)$ fonksiyonunda hangi elemanın görüntüsü olmaz?

- A) -10 B) -9 C) -8 D) -7 E) -6

19) $f: [0,6] \rightarrow \mathbb{R}$,

$f(x)$: " $x = p$ doğrusu, y eksenini ve $OABC$ karesi arasında kalan bölgenin çevresinin ölçüsü"

olarak tanımlanıyor.



Buna göre, $f(3) + f(1)$ toplamı kaçtır?

- A) 34 B) 32 C) 30 D) 28 E) 24

20) I. $f(x) = 2x$

II. $f(x) = 2^x$

III. $f(x) = x^2$

fonksiyonlarından hangileri, her a ve b gerçekte sayısı için $f(a + b) = f(a) \cdot f(b)$ eşitliğini sağlar?

- A) Yalnız I B) Yalnız II C) Yalnız III

- D) I ve III E) II ve III

NOT: Geçen hafta yayınlanan matematik testinin 19. sorusunun soru kökü sehven $f(4, \sqrt{3}, 3)$ olarak yazılmıştır. Doğrusu $f(4\sqrt{3}, 3)$ olacaktır.

1) 14 gram X ile 8 gram Y elementleri artansız tepkimeye girdiğinde XY bileşiği oluşuyor. 42 gram X ile yeterince Y artansız tepkimeye girdiğinde kaç gram XY bileşiği oluşur?

- A) 22 B) 24 C) 36 D) 50 E) 66

2) I. $\text{KMnO}_4 - \text{K}_2\text{MnO}_4$

II. $\text{NaCl} - \text{KCl}$

III. $\text{NO} - \text{NO}_2$

Yukarıda verilen bileşik çiftlerinden hangilerine Katlı Oranlar Kanunu uygulanabilir?

- A) Yalnız I. B) Yalnız III. C) I ve III.
D) II ve III. E) I, II ve III.

3) CaS bileşiğinde kütlece birleşme oranı $m_{\text{Ca}}/m_{\text{S}} = 5/4$ 'tür. Eşit miktarda Ca ve S'den en fazla 45 gram CaS bileşiği elde edildiğine göre hangi elementten kaç gram artar?

- A) 4 g Ca B) 4 g S C) 5 g Ca
D) 5 g S E) 6 g Ca

4) AB_2 ve A_2B_3 bileşiklerinin oluşumunda eşit miktarda A elementi kullanılmıştır. Buna göre AB_2 bileşiğinin oluşumunda 5,6 gram B elementi kullanıldığına göre, A_2B_3 bileşiğinin oluşumunda kaç gram B elementi kullanılmıştır?

- A) 2,8 B) 4,2 C) 8,4 D) 11,2 E) 16,8

5) 2 mol CO_2 gazı için;

- I. $2.N_A$ tane molekül içerir.
II. $6.N_A$ tane atom içerir.
III. 60 gramdır.

yargılarından hangileri doğrudur?

(N:14 g/mol, O:16 g/mol, $N_A = \text{Avogadro sayısı}$)

- A) Yalnız I. B) I ve II. C) I ve III.
D) II ve III. E) I, II ve III.

6) $\text{MgSO}_4.n\text{H}_2\text{O}$ bileşiğinin 0,01 molü 2,46 gram olduğuna göre kristal suyunu gösteren formüldeki n sayısı kaçtır?

(MgSO_4 :120 g/mol, H_2O :18 g/mol)

- A) 3 B) 4 C) 5 D) 6 E) 7

7) 12,8 gram SO_2 bileşiği ile ilgili aşağıda verilenlerden hangisi yanlıştır? (S:32 g/mol, O:16 g/mol, $N_A = \text{Avogadro sayısı}$)

- A) 6,4 gram kükürt atomu içerir.
B) 0,2 moldür.
C) Toplam 0,6 mol atom içerir.
D) 6,4 gram oksijen atomu içerir.
E) 0,2 N_A tane oksijen atomu içerir

8) $\text{Al}_4\text{C}_3(\text{k}) + \text{H}_2\text{O}(\text{s}) \rightarrow \text{Al}(\text{OH})_3(\text{suda}) + \text{CH}_4(\text{g})$ tepkimesi en küçük tam sayılarla denkleştirildiğinde girenlerin katsayıları toplamı kaç olur?

- A) 6 B) 7 C) 12 D) 13 E) 24

9) $X + 4O_2(g) \rightarrow 3CO_2(g) + 4H_2O(s)$ Verilen denkleştirilmiş tepkimede X ile gösterilen bileşik aşağıdakilerden hangisidir?

- A) C_3H_6 B) C_3H_8 C) C_3H_6O
D) C_2H_5OH E) $C_3H_8O_2$

10) $H_2SO_4 + 2KOH \rightarrow X + 2H_2O$ Verilen denkleştirilmiş tepkimede X ile gösterilen bileşik aşağıdakilerden hangisidir?

- A) Potasyum oksit
B) Potasyum sülfat
C) Dipotasyum sülfat
D) Potasyum (II) sülfat
E) Potasyum peroksit



1) Gen- Kromozom teorisine göre aşağıda verilen ifadelerden hangisi yanlıştır?

- A) Bir karakterin kalıtımından en az iki gen sorumludur.
 B) Genler kromozom üzerinde bulunur.
 C) Diploit bir canlıda bir karakter ile ilgili genler homolog kromozomlar üzerinde bulunur.
 D) Gen sayısı kromozom sayısından fazladır.
 E) Bütün kromozomlar üzerinde sadece bir gen bulunur.

2) AaBbEeDd x AaBbeedd genotipli bireylerin çaprazlanması sonucunda AaBbeeDd genotipli erkek bireyin oluşma olasılığı nedir?

- A) 1/2 B) 1/4 C) 1/8 D) 1/16 E) 1/32

3) ACD fenotipinde bir bireyin genotipinin bulunabilmesi için aşağıdakilerden hangisi ile çaprazlanması gerekir?

- A) AACDD B) AaCcDd C) aaCCDd
 D)AaCcDd E)aacdd

4) Kalıtımla ilgili bazı tanımlar aşağıda verilmiştir.

- I. Diploit canlılarda sadece homozigot olduğunda etkisini gösteren alel
 II. Farklı kromozomlar üzerinde bulunan alel genler
 III. Canlılarda çevre ve gen etkisiyle ortaya çıkan dış görünüş
 IV. Alel genlerin kromozomlar üzerinde bulunduğu bölge

Aşağıdaki kavramlarda yukarıda verilen tanımlamalardan hangisinin karşılığı yoktur?

- A) Lokus B) Fenotip C) Dominant
 D) Bağımsız genler E) Resesif

5) AaBBffGgHh genotipli bir bireyin A,B,f,G ve h genlerinin bağlı olduğu ve bu bireyde kross-over gerçekleştiği biliniyorsa bu bireyde kaç çeşit gamet oluşur?

- A) 2 B) 4 C) 8 D) 16 E) 32

6) Monohibrit çaprazlama sonucu fenotip ayrışım oranı 3:1 olan karakterle ilgili;

- I. Karakteri ifade eden alel genlerin biri diğerine tam baskındır
 II. Çaprazlama sonucu çekinik karakter ortaya çıkabilir
 III. Çaprazlama sonucu oluşabilecek tüm bireylerde kesinlikle baskın gen bulunur.

İfadelerinden hangisi/hangileri doğrudur?

- A) Yalnız I B) Yalnız II C) Yalnız III
 D) I ve II E) II ve III

7) ZzKKmmŞş x ZZkkMmşş çaprazlaması sonucunda ZzKkmmşş genotipli bir birey (I) ve zKMŞ fenotipli bir birey (II) oluşma olasılığı kaçtır?

	I	II
A)	1/8	1/8
B)	1/16	1/4
C)	1/8	0
D)	1/4	3/4
E)	1/4	0

8) Bir popülasyonda K ve L genleri birbirine eş baskındır.

Buna göre;

- I. KK x LL
- II. KL x KL
- III. KK x KL
- IV. KL x LL

Yukarıda verilen bireylerin hangisi/hangilerinin çaprazlanması sonucu sadece eş baskın karaktere sahip bireyler oluşur?

- A) Yalnız I B) Yalnız II C) Yalnız III
- D) I ve II E) III ve IV

9) Mendel yapmış olduğu uzun soluklu çalışmalar sonucunda kalıtım ilkelerini ortaya atmıştır.

Mendel yaptığı çalışmalarla;

- I. Benzerlik ilkesi
- II. Eşbaskınlık
- III. Monohibrit çaprazlama

olaylarından hangisi/hangilerini ortaya atmamıştır?

- A) Yalnız I B) Yalnız II C) Yalnız III
- D) I ve II E) II ve III

10) Alyuvarlarında hem A hem de B antijeni taşıyan bir anne ile alyuvarlarında hiç antijen taşımayan bir babadan alyuvarlarında A antijeni bulunduran bir çocuğun olma olasılığı kaçtır?

- A) 1/2 B) 1/4 C) 1/8 D) 1/16 E) 0

CEVAP ANAHTARI**TÜRK DİLİ VE EDEBİYATI**

- 1) B
- 2) E
- 3) D
- 4) D
- 5) A
- 6) C
- 7) E
- 8) B
- 9) C
- 10) A
- 11) D
- 12) E
- 13) B
- 14) E
- 15) D
- 16) B
- 17) C
- 18) A
- 19) C
- 20) E

TARİH

- 1) B
- 2) E
- 3) D
- 4) A
- 5) C
- 6) D
- 7) B
- 8) C
- 9) C
- 10) E

COĞRAFYA

- 1) D
- 2) B
- 3) C
- 4) C
- 5) E
- 6) D
- 7) A
- 8) D
- 9) A
- 10) D

İNGİLİZCE

- 1) B
- 2) B
- 3) E
- 4) D
- 5) D
- 6) E
- 7) B
- 8) C
- 9) A
- 10) E

MATEMATİK

- 1) A
- 2) B
- 3) C
- 4) E
- 5) D
- 6) C
- 7) E
- 8) A
- 9) B
- 10) D
- 11) C
- 12) A
- 13) B
- 14) E
- 15) C
- 16) E
- 17) E
- 18) D
- 19) B
- 20) B

KİMYA

- 1) E
- 2) B
- 3) D
- 4) B
- 5) B
- 6) E
- 7) E
- 8) D
- 9) E
- 10) B

BİYOLOJİ

- 1) E
- 2) E
- 3) E
- 4) C
- 5) D
- 6) D
- 7) C
- 8) A
- 9) B
- 10) A

EMEĞİ GEÇEN ÖĞRETMENLERİMİZ

SIİRT MİLLÎ EĞİTİM AR-GE BİRİMİ

Garip TEYMUR
Koordinatör

Özge GÜCÜN
Bilişim Teknolojileri Öğretmeni

Özgül ÖZDEMİR
Türk Dili ve Edebiyatı Öğretmeni

M. Enver YILDIRIM
Tarih Öğretmeni

Hayrettin GEGİN
Coğrafya Öğretmeni

BAHATTİN ALANÇ
İngilizce Öğretmeni

Cemil BEYHAN
Matematik Öğretmeni

Erhan KARDOĞAN
Kimya Öğretmeni

Hatice GÜLBENİZ
Biyoloji Öğretmeni