



SIIRT İL MİLLÎ EĞİTİM MÜDÜRLÜĞÜ

2020

WISE

14 - 18 ARALIK

10

ÖDEU TAKİP SİSTEMİ

0484 223 10 28

arge56@meb.gov.tr

siirt.meb.gov.tr

@mem\_siirt

@siirtmem

## SORULAR

1) Aşağıdakilerden hangisinde divan edebiyatı ile ilgili yanlış bir bilgi vardır?

- A) Türklerin Müslümanlığı kabul ettikten sonra İslam medeniyetinin etkisinde ortaya koydukları edebiyat anlayışıdır.
- B) İslami edebiyat, yüksek zümre edebiyatı, saray edebiyatı, eski edebiyat gibi adlarla da anılır.
- C) Yaygın olarak kullanılan divan edebiyatı adı, şairlerin şiirlerini topladıkları eserlere "divan" denildiği içindir.
- D) 10 - 20.yüzyıllar arasında Türklerin oluşturdukları edebiyat dönemidir.
- E) Divan edebiyatı sanatçıları, sanatı ustalık sergilemenin aracı olarak görmüşler ve sanat için sanat anlayışıyla eser vermişlerdir.

2) Divan şiirindeki sembolik anlatımları ifade eden anlam derinliğine sahip kalıplaşmış ifadelere ..... denir.

Yukarıdaki cümlede boş bırakılan yere aşağıdakilerden hangisi getirilmelidir?

- A) mazmun
- B) aruz
- C) mahlas
- D) beyit
- E) nazire

3) Aşağıdakilerden hangisi divan şiirinin özelliklerinden değildir?

- A) Toplumsal olaylar ve sorunlar ikinci planda tutulmuştur.
- B) Bireysellik ön plandadır.
- C) Şiirde daha çok aşk, sevgili doğa güzellikleri gibi dünyevi konular, zaman zaman da dini konular işlenmiştir.
- D) İşlenen konular gerçek ve somuttur.
- E) Hangi konunun ele alındığı değil, konunun nasıl işlendiği önemlidir.

4)Aşağıdakilerden hangisi divan şiirinde kullanılan nazım şekillerinden değildir?

- A) Kaside
- B) Gazel
- C) Hamse
- D) Mesnevi
- E) Şarkı

5) Divan şiiriyle halk şiiri karşılaştırılırken aşağıdakilerin hangisinde yanlışlık yapılmıştır?

- A) Divan edebiyatında nazım ölçüsü "aruz"dur, Halk edebiyatında ise hecedir.
- B) Divan edebiyatında şiirlerde tam ve zengin uyak kullanılmıştır, halk edebiyatında ise genel olarak yarım uyak hakimdir.
- C) Halk edebiyatının nazım biçimi genelde dörtlük, divan edebiyatının nazım biçimi ise genelde bent ve beyittir.
- D) Halk edebiyatında yalın ve sade kelimelere yer verilirken, divan edebiyatında süslü kelimelere yer verilir.
- E) Halk edebiyatında gazel , kaside , mesnevi , rubai , tuyuğ gibi nazım şekilleri; Divan Edebiyatında ise koşma ,mani , semai , destan, ilahi gibi nazım şekilleri kullanılır.

6) Aşağıdakilerden hangisi divan şiiri ve halk şiirinin ortak özelliklerinden değildir?

- A) İslami değerlerden etkilenmiştir.
- B) Aynı ölçüyü kullanmışlardır.
- C) Düzyazı gelişmemiş, nazım (şiir) gelişmiştir.
- D) Şiirlerine başlık koymamışlardır.
- E) Aynı zamanda gelişmişlerdir.

7) Gazel ile ilgili aşağıda verilenlerden hangisinde bir bilgi yanlışlığı yapılmıştır?

- A) Divan edebiyatında çok yaygın olarak kullanılan bir nazım şeklidir.
- B) Gazelerde beyitler arasında mana birliği olabileceği gibi, her beyit ayrı bir konuyu işlemiş de olabilir.
- C) Hece ölçüsü ve dörtlükle yazılır.
- D) Kafiye düzenini aa / ba / ca / da / ea / fa şeklindedir.
- E) İran ve Türk Edebiyatı'nda ortaya çıkan gazel, beyitler halinde yazılır ve beyit sayısı 5 ile 15 arasında değişir.

8) Aşağıdakilerden hangisinde gazel ile ilgili yanlış bir bilgi vardır?

- A) Sadece dize sonlarında uyak bulunan gazellere "musammat gazel" denir.
- B) Yaşama boş verme, yaşamdan zevk alma gibi konularda yazılanlara "rindane gazel" denir.
- C) Kadınları ve aşkın zevklerini konu edinen gazeller ise "şuhane gazel" denir.
- D) Öğretici nitelikli gazellere "hikemi gazel" denir.
- E) Aşka ilişkin acı, mutluluk gibi içli duyguların dile getirildiği gazeller "âşıkane gazel" denir.

9) (I) Gazelin ilk beytine "matla beyiti" denir. (II) Son beyti ise "mahlas" adını alır. (III) Bütün beyitlerinde aynı düşüncenin ele alındığı gazeller "yekahenk gazel", (IV) her beyti öncekinden ustalıklı biçimde söylenmiş gazeller de "yekavaz gazel" olarak adlandırılır. (V) Gazelin en güzel beyti ise "beytü'l-gazel" ya da "şah beyit" adıyla anılır.

**Yukarıda verilen metinde numaralı cümlelerin hangisinde bir bilgi yanlışlığı vardır?**

- A) I B) II C) III D) IV E) V

**10) Aşağıdakilerden hangisi bir gazelin matla beyiti olabilir?**

- A) Kamû bîmârınâ cânan devâ-yî derd eder ihsan  
Niçin kılmaz manâ derman menî bîmâr sanmaz mı
- B) Şeb-î hicran yanar cânım töker kan çeşm-i  
giryânım  
Uyârır halkı efgaanım karâ bahtım uyanmaz mı
- C) Benî candan usandırdı cefâdan yâr usanmaz mı  
Felekler yandı âhımdan murâdım şem'i yanmaz mı
- D) Değildim ben sanâ mâil sen etdin aklımı zâil  
Bana ta'n eyleyen gaafil senî görgeç utanmaz mı
- E) Fuzûlî rind-i şeydâdır hemîşe halka rüsvâdır  
Sorun kim bû ne sevdâdır bu sevdâdan usanmaz mı

**11) Aşağıdakilerden hangisinde gazel ile ilgili yanlış bir bilgi vardır?**

- A) Din ve devlet büyüklerini övmek veya yermek amacıyla yazılan şiirlerdir.
- B) En az 15 en çok 99 beyitten oluşur. Ama genellikle 33 ile 99 beyit arasındadır.
- C) İlk beyitteki mısralar kendi arasında, diğer beyitlerdeki mısraların birincisi serbest, ikincisi ise birinci beyitle uyaklıdır. (aa-ba-ca-da-ea-fa...)
- D) Aruz ölçüsünün değişik kalıplarıyla yazılabilir.
- E) Gazelde olduğu gibi ilk beyite makta, son beyite matla denir.

**12) Aşağıdakilerden hangisinde kaside ile ilgili yanlış bir bilgi vardır?**

- A) Tevhid : Allah'ın birliğini anlatan kasidelerdir.
- B) Münacaat : Allah'a yalvarmak, dua etmek amacıyla yazılan kasidelerdir.
- C) Naat : Peygamberimizi övmek için yazılan kasidelerdir.
- D) Medhiye : Ölen birinin ölümü üzerine yazılan kasidelerdir.
- E) Hicviye : Devrin yöneticilerini eleştirmek için yazılan kasidelerdir.

13) Aşağıdakilerden hangisinde kasidenin bölümlerinden değildir?

- A) Nesib (teşbib)
- B) Mazmun
- C) Medhiye
- D) Fahriye
- E) Dua

14) *Bu şehr-i Sitanbul ki bî-misl ü behâdır  
Bir sengine yek-pâre Acem mülkü  
fedâdır*

*Bir gevher-i yektâdır iki bahr arasında  
Hurşîd-i cihân-tab ile tartılsa sezâdır*

*Altında mı üstünde midir cennet-i âlâ  
El-hak bu ne hâlet bu ne hoş âb u  
havâdır*

Yukarıdaki dizeler bir kasidenin hangi bölümünden alınmış olabilir?

- A) Nesib (teşbib)
- B) Mazmun
- C) Medhiye
- D) Fahriye
- E) Dua

15) Aşağıdakilerden hangisi beyitle oluşturulan divan şiiri türlerinden değildir?

- A) Gazel
- B) Kaside
- C) Murabba
- D) Mesnevi
- E) Kıta

16) Aşağıdakilerden hangisinde şarkı ile ilgili yanlış bir bilgi vardır?

- A) Türklerin divan şiirine kazandırdıkları bir nazım türüdür ve halk edebiyatındaki türkünün karşılığıdır.
- B) Kuruluşu ve kafiye düzeni yönüyle murabbaya benzer. aaaa, bbba, ccca.
- C) Dörtlüklerden oluşur ve dörtlük sayısı üç ile beş arasında değişir.
- D) Bestelenmek için yazıldığından fazla uzun değildir.
- E) Dili genelde ağırdır.

17) Rubai

Şarkı

Tuyuğ

**Yukarıda verilen nazım şekillerinin ortak özelliği aşağıdakilerden hangisidir?**

- A) İran edebiyatından alınmışlardır.
- B) Nazım birimleri aynıdır.
- C) Türklerin milli nazım şekilleridir.
- D) Tasavvufi konuları işlemişlerdir.
- E) Mahlassız şairlerdir.

**18)** Eserleri, 16'ncı Yüzyıl Osmanlı toplumunun beğenisine uygun, sanat incelikleri ve hayal güzellikleri ile doludur. Duru ve temiz bir İstanbul lehçesinin yanı sıra şiirlerinde halk deyimleri ve söyleyişleri de kullandı. Divanı Kanuni Sultan Süleyman döneminde hazırlandı. Kanuni Sultan Süleyman'ın ölümü üzerine duyduğu üzüntüyü "Kanuni Mersiyesi" ile dile getirdi. Başarılı kasideleri de olmasına rağmen gazel şairi olarak tanınır. Dünyanın geçiciliğinden yakınan, okurları aşk ve şarabın tadını çıkarmaya çağıran gazelleriyle ünlendi. Şiirlerinde tasavvufi değil, dünyevi aşka önem verdi. Sultanü'ş Şuara (Şairlerin sultanı) olarak bilinir.

**Yukarıdaki parçada sözü edilen sanatçı aşağıdakilerden hangisidir?**

- A) Fuzuli
- B) Nefi
- C) Nedim
- D) Baki
- E) Nabi

**19)** "Lale Devri'nin Şairi" olarak bilinir. Şiirlerinde zevk, sefa, eğlence, musiki bir aradadır. Edebiyatımızda Mahallileşme akımını başlatmıştır. Dini konulara hiç yer vermemiştir. Mesnevisi yoktur. İstanbul şairi olarak bilinir. İstanbul'u ve İstanbul Türkçesini şiire getirmiştir. Edebiyatımızda şarkı türünü en güzel örneklerini vermiştir.

**Yukarıdaki parçada sözü edilen sanatçı aşağıdakilerden hangisidir?**

- A) Fuzuli
- B) Nefi
- C) Nedim
- D) Baki
- E) Nabi

**20)** *Hac yollarında meş'ale-i kârbân gibi*

*Erbâb-ı aşk içinde nümâyânsın ey gönül*

(Nedim)

**Yukarıda verilen dizelerde bulunan söz sanatı aşağıdakilerden hangisidir?**

- A) Teşbih
- B) Telmih
- C) İntak
- D) Tekrir
- E) Tezat

1) Ankara Muharebesi sonrasında Osmanlı Devleti, Anadolu'daki topraklarının büyük bir kısmını kaybederken Balkanlarda önemli toprak kaybı yaşamamıştır.

**Balkanlarda toprak kaybı yaşanmamasında;**

- I. Osmanlı Devleti'nin Balkanlarda yaşayan Müslüman ve Hristiyan halka karşı uygulamış olduğu hoşgörü politikası,
- II. Osmanlı'nın gaza ve cihat anlayışı,
- III. Pençik sisteminin uygulanması

**durumlarından hangilerinin etkili olduğu söylenebilir?**

- A) Yalnız I
- B) Yalnız II
- C) I ve III
- D) II ve III
- E) I, II ve III

2) Yıldırım Bayezid'in Anadolu beylikleri ile yaptığı mücadele sonucunda Karamanoğulları, Germiyoğulları, Aydınoğulları, Menteşeoğulları, Saruhanoğulları, Candaroğulları Beylikleri ile Eretna Devleti Osmanlı sınırlarına dâhil edilmiştir.

**Buna göre aşağıdakilerden hangisine ulaşılabilir?**

- A) Türk-İslam dünyasının liderliği Osmanlı Devleti'ne geçmiştir.
- B) Anadolu kesin olarak Türk yurdu hâline gelmiştir.
- C) Anadolu Türk siyasi birliği büyük ölçüde sağlanmıştır.
- D) Rumeli Beylerbeyliğinin kurulmasına ortam hazırlanmıştır.
- E) Osmanlı çok uluslu bir devlet hâline gelmiştir.

3) "XIV. yüzyılda dünyanın en kuvvetli denizci devleti Venedik'ti. Yıldırım Bayezid padişah olduktan sonra ilk olarak Gelibolu üssünü kuvvetlendirmeye önem verdi. Böylece Bizans'a gelecek Avrupa yardımlarına sekte vurdu. XV. yüzyıla girilirken artık Venedik karşısında güçlü bir Türk donanması vardı."

(Padişahlar Ansiklopedisi)

**Bu bilgilere dayanılarak aşağıdakilerden hangisine ulaşamaz?**

- A) Kuruluş Dönemi'nde Akdeniz'in Türk gölü hâline geldiğine
- B) Osmanlı Devleti'nin Kuruluş Dönemi'nde denizcilik faaliyetleriyle ilgilendiğine
- C) I. Bayezid'in Bizans'ın Avrupa'dan yardım almasını engellemeye çalıştığına
- D) XIV. yüzyılın sonuna doğru Osmanlı Devleti'nin de güçlü bir donanmaya sahip olduğuna
- E) Venedik'in denizcilik alanında kuvvetli olduğuna

4) I. Murat döneminde Rumeli Beylerbeyliği kurulmuştur. **Bu yapının kurulma nedenleri arasında;**

- I. sınırların daha çok Balkanlarda genişlemesi,
  - II. bölgenin dil ve kültür açısından çok karışık bir yapıya sahip olması,
  - III. devletin otoritesini güçlendirme düşüncesi
- durumlarından hangilerinin yer aldığı söylenebilir?**

- A) Yalnız I
- B) I ve II
- C) I ve III
- D) II ve III
- E) I, II ve III



5) Aşağıdakilerden hangisi Anadolu'nun İslamlaşmasına katkısı olan âlimlerden biri değildir?

- A) Mevlânâ Celâleddîn-î Rumî
- B) Baba İshak
- C) Ahi Evran
- D) Yunus Emre
- E) Hacı Bayram Vefî

6) Aşağıdakilerden hangisi iskân politikasının sağladığı faydalar arasında yer almaz?

- A) Fethedilen bölgelerde kalıcılık sağlanmıştır.
- B) Bölgedeki imar faaliyetleri hızlanmıştır.
- C) Konargöçerlerin yerleşik hayata geçmesi sağlanmıştır.
- D) Devşirmeler yönetimde etkili hale gelmiştir.
- E) Balkanlarda İslam dininin yayılması hızlanmıştır.

7) Osmanlı Devleti'nin Kuruluş Dönemi'nde görülen;

I. Hamitoğullarından toprak satın alınması,  
 II. Düzmece Mustafa İsyanı'nın bastırılması,  
 III. Şeyh Bedrettin İsyanı'nın bastırılması  
**gelişmelerinden hangileri, devletin sarsılan otoritesini yeniden sağlamaya yöneliktir?**

- A) Yalnız I
- B) Yalnız III
- C) II ve III
- D) I ve III
- E) I, II ve III

8) Orhan Bey döneminde,

- I. Rumeli'ye geçişin kolaylaşması,
- II. İznik'in alınması,
- III. Hacı İlbey, Evrenos Gazi gibi komutanların Osmanlı hizmetine girmesi

**gibi durumlardan hangileri, Karesioğulları Beyliği'nin Osmanlı Devleti'ne katılmasının sonuçlarındandır?**

- A) Yalnız I
- B) Yalnız III
- C) I ve II
- D) I ve III
- E) II ve III

9) Yeniçeri Ocağı I. Murat tarafından Selçuklular ve Memlukler örnek alınarak kuruldu. Yeniçeriler doğrudan padişahın hizmetinde bulunur, seferde ise ordunun merkezinde yer alıp, padişahı korurlardı. Barış zamanında kentteki asayişi sağlayıp devletten üç ayda bir maaş alırlardı.

**Bu bilgilere göre Yeniçeri Ocağı ile ilgili aşağıdakilerden hangisine ulaşamaz?**

- A) Hem savaş hem barış döneminde görev yapmışlardır.
- B) Alanlarında uzmanlaşmış askerlerden oluşmuştur.
- C) Türk devletlerini örnek alarak kurulmuşlardır.
- D) Doğrudan merkeze bağlıdırlar.
- E) Hizmetleri karşılığında kendilerine toprak verilmiştir.

10) Aşağıdakilerden hangisi dini mimari eserler arasında gösterilemez?

- A) Cami
- B) İmarethane
- C) Medrese
- D) Külliye
- E) Türbe



1)Rüzgâr aşındırma ve biriktirme şekillerinin ülkemizin iç kesimlerinde daha fazla olmasının en önemli nedeni aşağıdakilerden hangisidir?

- A) Ortalama yükseltinin fazla olması
- B) Yağış miktarının az olması
- C) Yer şekillerinin sade olması
- D) Tarım arazilerinin geniş yer tutması
- E) Meralarda hayvancılık faaliyetlerinin yapılması

2)Aşağıdaki dağların hangisinde buzul aşındırma ve biriktirme şekilleri daha azdır?

- A) Kaçkar
- B) Hakkari
- C) Bolkar
- D) Aydın
- E) Mercan



3)Yukarıdaki haritada numaralandırılarak gösterilen alanların hangilerinde rüzgâr erozyonu daha az görülür?

- A) I ve II
- B) I ve III
- C) II ve III
- D) II ve IV
- E) III ve IV

4) "Türkiye'de buzul ve buzulların oluşturduğu yer şekilleri azdır."

Yukarıdaki görüşü savunan bir bilim adamı bu görüşü aşağıdakilerden hangisi ile desteklemelidir?

- A) Türkiye'de iklim çeşitliliğinin fazla olması ile
- B) Dış kuvvetler içinde rüzgâr ve akarsuların etkili olması ile
- C) Türkiye'nin bulunduğu matematik konum ile
- D) Türkiye'nin III. jeolojik zamanda oluşması ile
- E) Denizlerin ılımanlaştırıcı etkisi ile

5) Türkiye'de, aşağıda verilen dış kuvvetlerden hangisinin etkisi diğerlerine göre daha fazladır?

- A) Rüzgâr
- B) Buzul
- C) Dalga
- D) Akarsu
- E) Yer altı suyu



6) Yukarıdaki haritada numaralandırılan taralı alanların hangilerinde falez (yalıyar) oluşumu daha azdır?

- A) I ve II
- B) I ve III
- C) II ve III
- D) II ve IV
- E) III ve IV

7) Akdeniz Bölgesi'nin yer altı suyu bakımından zengin olmasında;

- I. sıcaklık,
- II. arazi yapısı,
- III. enlem etkisi

unsurlarından hangileri etkili olmuştur?

- A) Yalnız I      B) Yalnız II      C) I ve II  
D) I ve III      E) II ve III

8) Büyükşehirlere ve sanayi kuruluşlarına yakın olan akarsularda kirlilik oranı yüksektir. Buna göre aşağıda verilen akarsularımızın hangisinde kirlilik oranı daha azdır?

- A) Çoruh      B) Sakarya      C) Gediz  
D) Seyhan      E) Ergene

9) Batı Anadolu'daki akarsuların menderes çizerek akmalarının temel sebebi aşağıdakilerden hangisidir?

- A) Taşıdığı su miktarının az olması  
B) Taşıdığı alüvyonların çok olması  
C) Boylarının kısa olması  
D) Havzalarına düşen yağışın az olması  
E) Yatak eğimlerinin az olması

10) Aşağıda verilen illerimizin hangisinin sınırları içinde volkanik arazi bulunmaz?

- A) Trabzon      B) Aksaray      C) Diyarbakır  
D) Manisa      E) Bitlis



1) The Browns live in a house.  
\_\_\_\_\_ house is very old.

- A) A
- B) The
- C) -
- D) An
- E) Some

2) Ali likes playing \_\_\_\_\_ guitar.

- A) the
- B) a
- C) -
- D) one
- E) An

3) \_\_\_\_\_ Sahara gets its name from  
the word for desert in \_\_\_\_\_ Arabic.

- A) A / An
- B) The / -
- C) The / the
- D) A / the
- E) The / an

4) The Amazon in Brazil is ----  
longest river in ---- South America.

- A) - / -
- B) the / the
- C) a / the
- D) - / the
- E) the / -

5) Last summer we went on ---- cruise in the  
Caribbean. Among ---- Islands we visited  
were Bermuda and the Bahamas.

- A) - / the
- B) the / an
- C) the / -
- D) a / the
- E) - / -

6) We went to ---- seaside and played  
on the beach.

- A) one
- B) a
- C) the
- D) an
- E) -



7) Many tourists visit ----- Hawaii.

- A) a
- B) the
- C) an
- D) -
- E) one

8) I want to buy ..... laptop computer next week.

- A) A
- B) An
- C) The
- D) –
- E) Any

9) I couldn't believe my eyes when I saw ..... elephant crossing the road in front of my school yesterday.

- A) A
- B) An
- C) The
- D) Some
- E) -

10) .....President of the United States will be visiting Australia next week.

- A) A
- B) An
- C) -
- D) The
- E) One

- 1)  $f(5^x - 3) = 25^x - 5^x + 1$   
olduğuna göre  $f(0)$  kaçtır?
- A)13 B) 11 C) 9 D) 7 E) 3

- 2)  $f$  birim ve  $g$  sabit fonksiyondur.  
 $f(m + 2) + g(n - 3) = g(5) + 7$   
olduğuna göre  $m$  değeri kaçtır?
- A) 3 B) 5 C) 6 D) 8 E) 9

- 3)  $f$  doğrusal bir fonksiyondur.  
 $f(-2) = -17$   
 $f(1) = -8$   
olduğuna göre  $f(4)$  kaçtır?
- A) -3 B) -2 C) 1 D) 2 E) 3

- 4)  $f(1) \cdot f(2) \cdot f(3) \dots f(n) = (n + 1)!$   
olduğuna göre  $f(6)$  kaçtır?
- A) 7! B) 6! C) 5! D) 6 E) 7

- 5)  $g(x) = 2x + 3$   
 $2^{f(x)} = g(x) + 7$   
Olduğuna göre  $f(11) - f(27)$  kaçtır?
- A) -1 B) -2 C) -3 D) -4 E) -5

- 6)  $f: \mathbb{R} \rightarrow \mathbb{R}$   
 $f(x) = (a + 2)^x - 3x + b$   
biçiminde tanımlanıyor.

- $y = f(x)$  fonksiyonunun grafiği orijine göre simetrik olduğuna göre,  $a + b$  toplamı kaçtır?
- A) -2 B) -1 C) 0 D) 1 E) 2

- 7) Gerçek sayılar kümesi üzerinde tanımlı bir  $f$  fonksiyonu, her  $x$  gerçekte sayı için,  
 $f(x) < f(x + 2)$   
eşitsizliğini sağlıyor.

Buna göre,

I.  $f(0) < f(4)$

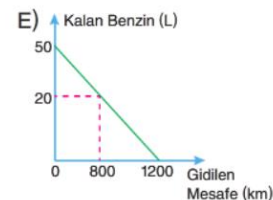
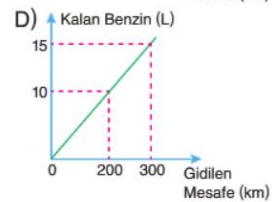
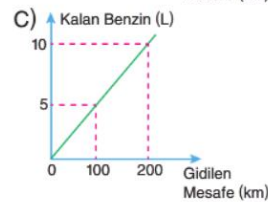
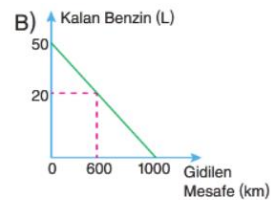
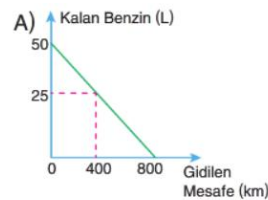
II.  $|f(-1)| < |f(1)|$

III.  $f(0) + f(2) < 2 \cdot f(4)$

İfadelerinden hangileri her zaman doğrudur?

- A) Yalnız I B) Yalnız II C) Yalnız III  
D) I ve II E) I ve III

- 8) Yakıt deposunda 50 L benzin bulunan ve her 100 km de 5 L benzin tüketen bir otomobilin deposunda kalan benzin miktarı ile gittiği yol arasındaki ilişkiyi gösteren grafik aşağıdakilerden hangisidir?





9)  $\mathbb{Z}$  tam sayılar kümesi olmak üzere,

$f: \mathbb{Z} \rightarrow \mathbb{Z}$  fonksiyonu

$$f(x) = \begin{cases} x - 1, & x < 0 \\ x + 1, & x \geq 0 \end{cases}$$

biçiminde tanımlanıyor.

**Buna göre,**

- I.  $f$  bire birdir.
- II.  $f$  örtendir.
- III.  $f$ 'nin görüntü kümesi  $\mathbb{Z} - \{0\}$

ifadelerinden hangileri doğrudur?

- A) Yalnız I
- B) Yalnız II
- C) Yalnız III
- D) I ve II
- E) II ve III

10)  $f: \mathbb{R} \rightarrow \mathbb{R}$  ve  $f(1) = -3$

$$f(x + 2) = -3 + x + f(x + 1)$$

olduğuna göre,  $f(10)$  kaçtır?

- A) 3
- B) 4
- C) 5
- D) 6
- E) 10

11)  $f: \mathbb{R} \rightarrow \mathbb{R}$  olmak üzere,

$$f(x) = 3x - 5$$

fonksiyonu veriliyor.

$f(3 - x)$  in  $f(x + 2)$  türünden ifadesi aşağıdakilerden hangisidir?

- A)  $4 + f(x + 2)$
- B)  $4 - f(x + 2)$
- C)  $5 + f(x + 2)$
- D)  $-3 - f(x + 2)$
- E)  $5 - f(x + 2)$

12)  $f(x) + 2f(-x) = x^2 + x + 1$

olduğuna göre,  $f(2)$  kaçtır?

- A)  $-1$
- B)  $-\frac{1}{2}$
- C)  $-\frac{1}{3}$
- D)  $-\frac{1}{4}$
- E)  $-\frac{1}{5}$

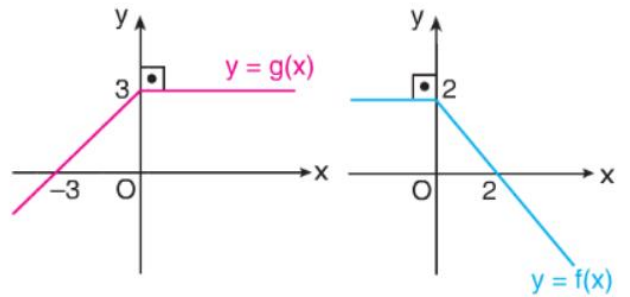
13) Her  $a$  ve  $b$  pozitif gerçekte sayı için

$$f(a \cdot b) = f(a) + f(b)$$

Şeklinde tanımlanan bir fonksiyon için  $f(3) = 5$  olduğuna göre  $f(81)$  değeri kaçtır?

- A) 15
- B) 20
- C) 30
- D) 35
- E) 40

14)

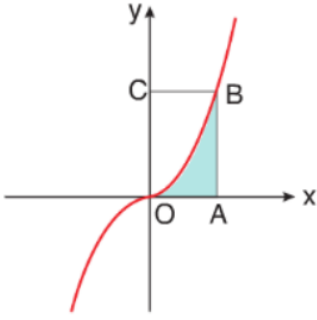


Yukarıda,  $y = f(x)$  ve  $g(x)$  fonksiyonlarının grafikleri verilmiştir.

**Buna göre,  $(f - 2g)(x) = 2$  denkleminin kökleri toplamı kaçtır?**

- A) -8
- B) -6
- C) -4
- D) -3
- E) -1

15)



Şekilde  $y = x^3$  fonksiyonunun grafiği verilmiştir.

$y = x^3$  eğrisi  $OABC$  dikdörtgenin alanını  $\frac{1}{3}$  oranında iki parçaya böler.

$C(0, m)$  olduğuna göre, taralı alanın  $m$ 'nin bir fonksiyonu olarak ifadesi aşağıdakilerden hangisidir?

A)  $f(m) = \frac{m^4}{4}$

B)  $f(m) = \frac{m^4}{3}$

C)  $f(m) = \frac{m \cdot \sqrt[3]{m}}{4}$

D)  $f(m) = \frac{m \cdot \sqrt[3]{m}}{3}$

E)  $f(m) = \frac{m^2}{4}$

16) 100 cm uzunluğundaki bir telin tamamı kıvrılarak bir dikdörtgen elde ediliyor.

Bu dikdörtgeninin bir kenarı  $x$  cm olduğuna göre, dikdörtgenin çevrelediği bölgenin alanını  $x$  cinsinden veren fonksiyon aşağıdakilerden hangisidir?

A)  $f(x) = 100x - x^2$

B)  $f(x) = 10x - x^2$

C)  $f(x) = 100 - x^2$

D)  $f(x) = 50x^2 - x$

E)  $f(x) = 50x - x^2$

17)  $c$  sıfırdan farklı bir gerçekte sayıdır.

$$f(3x - c) = \frac{3x + 2c}{c}$$

olduğuna göre,  $f(0) + f(-c)$  toplamı kaçtır?

- A) 5 B) 4 C) 3 D) 1 E) 0

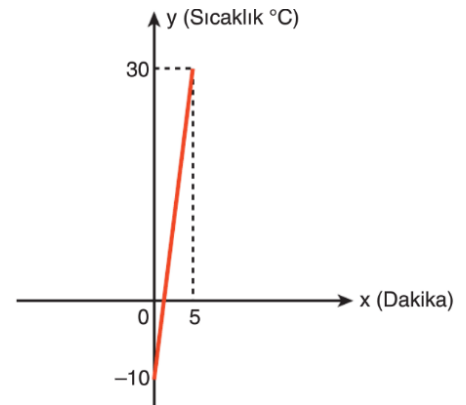
18)  $a$  ve  $b$  gerçekte sayıdır.

$$f(x) = \begin{cases} ax + 4, & x < 0 \\ 2x - b - 1, & x > 0 \end{cases}$$

fonsiyonu tek fonksiyondur. Buna göre,  $a \cdot b$  çarpımı kaçtır?

- A) -10 B) -9 C) -8 D) -7 E) -6

19) Aşağıda verilen doğrusal grafikte, başlangıç sıcaklığı  $-10$  derece olan bir demir çubuğun 30 dereceye kadar ısıtılma deneyinde harcanan zamanı göstermektedir.



Buna göre, deney başladıktan kaç dakika sonra demir çubuk sıfır dereceye ulaşmıştır?

- A) 1 B) 1,25 C) 1,5 D) 1,75 E) 1,8

20)  $A = \{1,2,3,4,5,6\}$  olmak üzere  
 $f: A \rightarrow A$  fonksiyonu bire birdir.

Buna göre,

$$f(1) + f(2) + f(3) + f(4)$$

toplamının alabileceği en büyük  
değer ile en küçük değer arasındaki  
fark kaçtır?

- A) 6    B) 7    C) 8    D) 9    E) 10





1) 40 gram Magnezyum, yeterli miktardaki oksijen ile tepkimeye girdiğinde 56 gram Magnezyum oksit bileşiği oluşuyor. Buna göre tepkimede kaç gram oksijen kullanılmıştır?

- A) 46 B) 36 C) 26 D) 16 E) 6

2) I. HClO – HClO<sub>2</sub>

II. SO<sub>2</sub> – SO<sub>3</sub>

III. CH<sub>4</sub> – C<sub>3</sub>H<sub>6</sub>

Yukarıda verilen bileşik çiftlerinden hangilerine Katlı Oranlar Kanunu uygulanabilir?

- A) Yalnız I. B) Yalnız II. C) Yalnız III.  
D) II ve III. E) I, II ve III.

3) X<sub>2</sub>Y<sub>3</sub> bileşiğinde kütlece birleşme oranı m<sub>X</sub>/m<sub>Y</sub> 9/16 'dır. Buna göre 48 gram Y ile yeterince X'in tepkimesinden kaç gram X<sub>2</sub>Y<sub>3</sub> bileşiği oluşur?

- A) 50 B) 75 C) 100 D) 110 E) 120

4) I. AB<sub>2</sub> – AB<sub>3</sub>

II. A<sub>3</sub>B – A<sub>2</sub>B

III. AB – A<sub>2</sub>B<sub>3</sub>

Yukarıdaki bileşik çiftlerinin hangilerinde eşit miktarda A ile birleşen B'nin kütleleri arasındaki katlı oran 2/3 'tür?

- A) Yalnız I. B) Yalnız III. C) I ve III.  
D) II ve III. E) I, II ve III.

5) 0,25 mol H<sub>2</sub>AO<sub>4</sub> bileşiği 24,5 gram olduğuna göre A'nın atom kütlesi kaç g/mol'dür? (H:1 g/mol, O:16 g/mol)

- A) 32 B) 34 C) 40 D) 45 E) 50

6) I. 72 gram H<sub>2</sub>O

II. 96 gram O<sub>2</sub>

III. 150 gram C<sub>3</sub>H<sub>6</sub>

IV. 176 gram CO<sub>2</sub>

Yukarıda verilen maddelerden hangilerinin mol sayısı eşittir? (H:1g/mol, C:12 g/mol, O:16 g/mol)

- A) I ve II. B) I ve III. C) II ve IV.  
D) I, III ve IV. E) II, III ve IV.



7) 0,6 mol H<sub>2</sub>S ve 3,4 gram XH<sub>3</sub> bileşikleri eşit miktarda hidrojen içerdiğine göre X elementinin atom kütlesi kaçtır? (H:1 g/mol)

- A) 1,6 B) 3,5 C) 4,6 D) 5,5 E) 9,2

8) İki veya daha fazla kimyasal türün tepkimeye girerek bileşik oluşturmasına sentez tepkimesi denir.

**Buna göre;**

- I. N<sub>2</sub>(g) + 3H<sub>2</sub>(g) → 2NH<sub>3</sub>(g)  
 II. C(k) + O<sub>2</sub>(g) → CO<sub>2</sub>(k)  
 III. BaO(k) → Ba(k) + 1/2O<sub>2</sub>(g)

**tepkimelerinden hangileri sentez tepkimesidir?**

- A) Yalnız I. B) Yalnız II. C) Yalnız III.  
 D) I ve II. E) II ve III.

9) I. 2Al(k) + 3/2O<sub>2</sub>(g) → Al<sub>2</sub>O<sub>3</sub>(k)

II. 2CO<sub>2</sub>(g) → 2CO(g) + O<sub>2</sub>(g)

III. C<sub>2</sub>H<sub>2</sub>(g) + 5/2O<sub>2</sub>(g) → 2 CO<sub>2</sub>(g) + H<sub>2</sub>O(g)

Verilen tepkimelerden hangileri **hem sentez hem de yanma tepkimesidir?**

- A) Yalnız I. B) I ve II. C) I ve III.  
 D) II ve III. E) I, II ve III.

10) Mg(k) + O<sub>2</sub>(g) → MgO(k) tepkimesi ile ilgili;

- I. Yanma tepkimesidir.  
 II. Tepkime gerçekleşirken ısı açığa çıkar.  
 III. En küçük tam sayılarla denkleştirilirse

**Mg'nin kat sayısı 2 olur. yargılarından hangileri doğrudur?**

- A) Yalnız I. B) Yalnız II. C) I. ve II.  
 D) II ve III. E) I, II ve III.

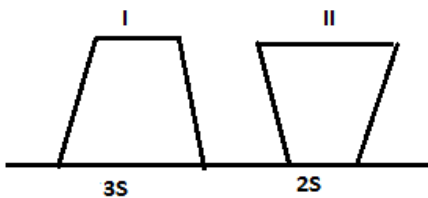
## 1) Basınç ile ilgili,

- I. Birim yüzeye etki eden dik kuvvete olarak tanımlanır.
- II. Birimi  $N/m^2$  dir.
- III. Skaler bir büyüklüktür.

Yargılarından hangileri doğrudur ?

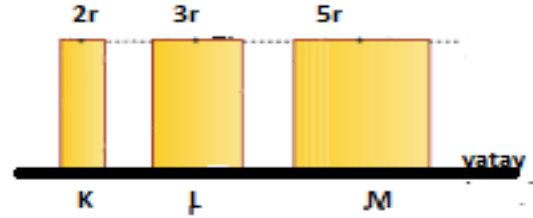
- A) Yalnız I    B) I ve II    C) Yalnız III  
D) I ve II    E) I - II - III

- 2) Kesik koni biçimindeki cisim şekil I ve II durumlarında yere uyguladığı basınçlar  $P_1$  ve  $P_2$  olduğuna göre  $P_1/P_2$  oranı kaçtır



- A)  $1/3$     B)  $3/2$     C)  $2/3$   
D) 1    E)  $1/6$

- 3) Aynı maddeden yapılmış, yükseklikleri eşit yarıçapları şekilde verildiği gibi olan K L M silindirlerinin yere yaptıkları basınçları sıralayınız



- A)  $P_K < P_L < P_M$     B)  $P_M < P_L < P_K$   
C)  $P_L < P_M < P_K$     D)  $P_L < P_K < P_M$   
E)  $P_K = P_L = P_M$

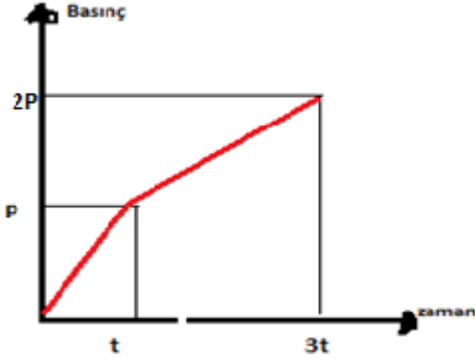
## 4) Durgun sıvıların basıncı ile ilgili,

- I. Sıvının özkütlesi ile orantılıdır
- II. Sıvının yüzeyine olan derinliği ile ters orantılıdır.
- III. Kabın şekline ve sıvı miktarına bağlı değildir.

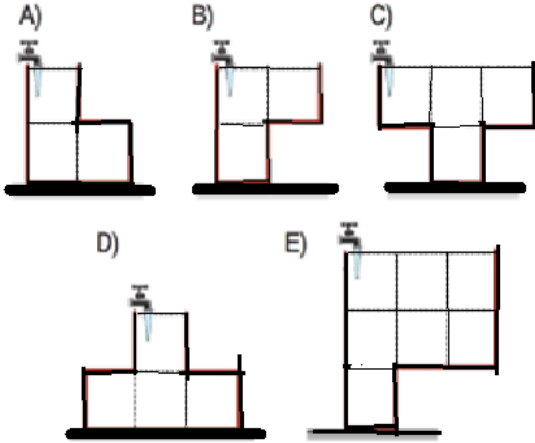
Hangisi veya hangileri doğrudur ?

- A) Yalnız I    B) I ve II    C) II ve III  
D) I ve III    E) I, II, III

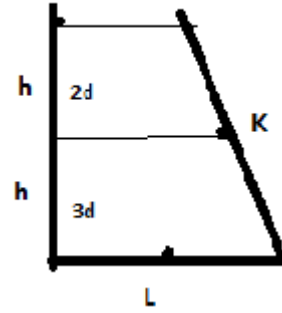
- 5) Bir kap sabit debili musluktan su akıtılarak doldurulduğunda, kap tabanındaki sıvı basıncının zamana bağlı grafiği şekildeki gibidir.



Buna göre, eşit hacim bölmeli kab aşağıdakilerden hangisi gibidir?



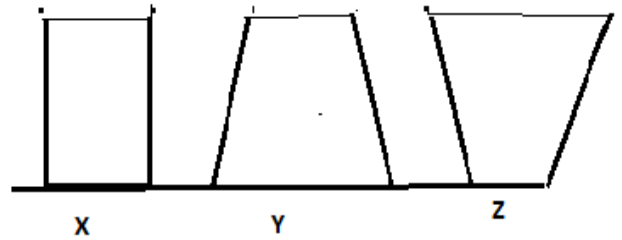
- 6) Şekildeki kap içerisinde birbirine karışmayan özkütleleri  $2d$  ve  $3d$  olan sıvılar bulunmaktadır.



Buna göre K ve L noktalarına etki eden sıvı basınçları oranı ?

- A) 2    B) 2/3    C) 3    D) 2/5    E) 1/6

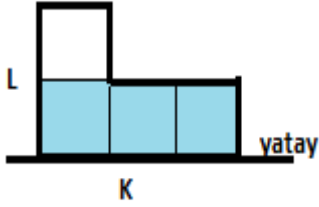
- 7) Şekildeki kaplara aynı sıcaklık da birer bardak su dökülüyor



Kap tabanlarına etki eden sıvı basınç kuvvetleri  $F_x$ ,  $F_y$  ve  $F_z$  arasındaki ilişki aşağıdakilerden hangisidir.

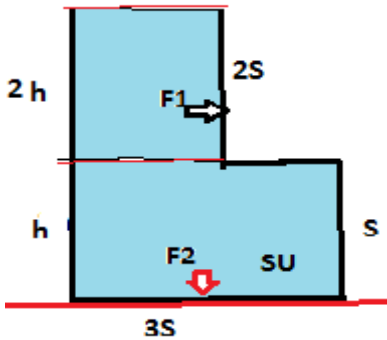
- A)  $F_x > F_y > F_z$   
 B)  $F_y > F_x > F_z$   
 C)  $F_y = F_z > F_x$   
 D)  $F_x = F_y = F_z$   
 E)  $F_y > F_z > F_x$

- 8) Şekildeki kap içerisinde sıvı bulunmaktadır. Kap K yüzeyi üzerinde iken tabana etki eden sıvı basıncı P olduğuna göre , kap L yüzeyi yatay olacak şekilde çevrildiğinde tabana yapılan sıvı basıncı kaç P olur ?



- A) P B) 3P C) 2P D) 3P/2 E) 5P/2

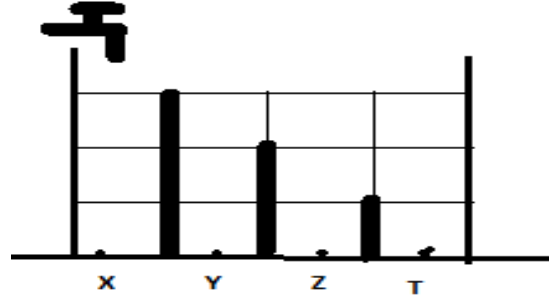
- 9) Su dolu kabın 2s ve 3s yüzeylerine etki eden sıvı basınç kuvvetleri sırasıyla  $f_1$  ve  $f_2$  olduğuna göre:



$F_1/ F_2$  oranı aşağıdakilerden hangisine eşittir ?

- A) 2/5 B) 2/9 C) 1/9 D) 9/2 E) 4/5

- 10) Sabit debili musluktan t sürede bir bölme sıvı akmaktadır.



8t süre sonunda X noktasındaki sıvı basıncı  $P_x$  Z noktasındaki sıvı basıncı  $P_z$  oranı aşağıdakilerden hangisine eşit olur.

- A) 3 B) 3/2 C) 2 D) 1/2 E) 2/3



1) Mendel yaptığı çalışmalar sonucunda aşağıdakilerden hangisine ulaşmamıştır?

A) Nesilden nesile aktarılan kalıtsal faktörler bulunur.

B) Kalıtsal faktörlerin biri baskın diğeri çekiniktir.

C) Farklı iki homozigot bireyin çaprazlanması sonucunda oluşan F<sub>1</sub> neslinin hepsi birbirine benzer.

D) Farklı iki faktör yan yana geldiğinde eşit olasılıkla etki eder.

E) Kalıtsal faktörlerin biri anneden diğeri babadan gelir.

2) Kızıl saçlı ve yeşil gözlü bir bayan ile heterozigot kahverengi gözlü ve kahverengi saçlı bir erkeğin evlenmesinden doğacak çocuğun kızıl saçlı ve yeşil gözlü bir erkek olma olasılığı kaçtır?

(Kahverengi göz ve kahverengi saç, yeşil göz ve kızıl saça baskındır)

A) 1/2 B) 1/4 C) 1/8 D) 1/16 E) 1/32

3) 8 çeşit karakter taşıyan bir hücrede 8 çeşit gamet oluşuyorsa bu hücrenin genotipindeki homozigot karakter sayısı kaçtır ?

A) 2 B) 3 C) 4 D) 5 E) 6

4) 0 Rh- kan gruplu Aksa'nın babası A Rh+ kan grubundan olduğuna göre Aksa ve annesinin aynı kan gruplu olma olasılığı kaçtır?

A) 1/2 B) 1/4 C) 1/6 D) 1/12 E) 1/16

5) T<sup>A</sup>T<sup>B</sup> genotipli bir bireyin kendileştirilmesi sonucu meydana gelen 2 bireyden birinin homozigot diğeri heterozigot olma olasılığı kaçtır?

A) 1/2 B) 1/4 C) 1/8 D) 1/16 E) 1/32

6) Kan grubu AB olan bireylerin evliliğinden;

- I. AB
- II. A
- III. B

yukardaki kan gruplarından hangisine sahip çocuk doğma olasılığı vardır?

A) Yalnız I B) Yalnız II C) I ve II  
D) II ve III E) I, II ve III

7) Tavşanlarda kürk rengi geni birbirine baskın 4 alel genle kontrol edilir.

**Buna göre tavşanlarda kaç çeşit genotip ve kaç çeşit fenotip oluşur?**

	<u>Genotip</u>	<u>Fenotip</u>
A)	8	3
B)	10	4
C)	8	1
D)	4	4
E)	10	2

8) Bir anne ile babanın A,B,AB ve 0 kan gruplu çocukları olduğu bilinmektedir.

**Bu anne ve babanın kan grubu karakteri genotipleri ile ilgili olarak;**

- I. Anne ve babanın fenotipleri aynıdır.
- II. Her ikisinde de resesif gen bulunur.
- III. Biri homozigot diğeri heterozigot olabilir.

**Yukarda verilenlerden hangisi/hangileri doğru değildir?**

- A) Yalnız I    B) Yalnız II    C) Yalnız III
- D) I ve II    E) I ve III

9) Alyuvar zarlarında A antijeni bulunan bir bireyde;

- I. Kan plazmasında Anti-B bulunur.
- II. Alyuvar zarında B antijeni de bulunur.
- III. AB kan grubuna kan verebilir.

**olaylarından hangisi/hangileri kesinlikle doğrudur?**

- A) Yalnız I    B) Yalnız II    C) Yalnız III
- D) I ve II    E) II ve III

10) Cinsiyeti genotipe bağlı olarak belirlenen canlılarda cinsiyet genlerinin taşındığı yapıya ne isim verilir?

- A) Lokus
- B) Otozom
- C) Homozigot
- D) Latel
- E) Gonozom

**CEVAP ANAHTARI****TÜRK DİLİ VE EDEBİYATI**

- 1) D
- 2) A
- 3) D
- 4) C
- 5) E
- 6) B
- 7) C
- 8) A
- 9) B
- 10) C
- 11) E
- 12) D
- 13) B
- 14) A
- 15) C
- 16) E
- 17) B
- 18) D
- 19) C
- 20) A

**TARİH**

- 1) A
- 2) C
- 3) A
- 4) E
- 5) B
- 6) D
- 7) C
- 8) D
- 9) E
- 10) B

**COĞRAFYA**

- 1) C
- 2) D
- 3) B
- 4) C
- 5) D
- 6) D
- 7) B
- 8) A
- 9) E
- 10) A

**İNGİLİZCE**

- 1) B
- 2) A
- 3) B
- 4) E
- 5) E
- 6) C
- 7) D
- 8) A
- 9) B
- 10) D

**MATEMATİK**

- 1) D
- 2) B
- 3) C
- 4) E
- 5) A
- 6) A
- 7) E
- 8) B
- 9) A
- 10) D
- 11) E
- 12) C
- 13) B
- 14) D
- 15) C
- 16) E
- 17) A
- 18) E
- 19) B
- 20) C

**KİMYA**

- 1) D
- 2) D
- 3) B
- 4) E
- 5) A
- 6) C
- 7) D
- 8) D
- 9) A
- 10) 1C

**FİZİK**

- 1) E
- 2) C
- 3) E
- 4) D
- 5) B
- 6) D
- 7) B
- 8) C
- 9) B
- 10) C

**BİYOLOJİ**

- 1) D
- 2) C
- 3) D
- 4) C
- 5) B
- 6) E
- 7) B
- 8) E
- 9) C
- 10) E



# EMEĞİ GEÇEN ÖĞRETMENLERİMİZ

## SIİRT MİLLÎ EĞİTİM AR-GE BİRİMİ

Garip TEYMUR  
Koordinatör

Özge GÜCÜN  
Bilişim Teknolojileri Öğretmeni

Özgül ÖZDEMİR  
Türk Dili ve Edebiyatı Öğretmeni

M. Enver YILDIRIM  
Tarih Öğretmeni

Hayrettin GEGİN  
Coğrafya Öğretmeni

BAHATTİN ALANÇ  
İngilizce Öğretmeni

Cemil BEYHAN  
Matematik Öğretmeni

Erhan KARDOĞAN  
Kimya Öğretmeni

Olay YILMAZ  
Fizik Öğretmeni

Hatice GÜLBENİZ  
Biyoloji Öğretmeni