



SIIRT İL MİLLÎ EĞİTİM MÜDÜRLÜĞÜ

2021

WISE

4 - 8 OCAK

10

ÖDEU TAKİP SİSTEMİ

0484 223 10 28

arge56@meb.gov.tr

siirt.meb.gov.tr

@mem_siirt

@siirtmem

SORULAR

1) Eski çağlarda ulusları derinden etkileyen savaş, göç, doğal afet gibi olayları düşsel öğelerle zenginleştirerek anlatan uzun manzum hikayeleredenir. Anonim halk edebiyatı sözlü manzum ürünlerindedir. Bu metinlerde birçok mitolojik öğeye rastlamak mümkündür. Olağanüstülükler ve mitolojik unsurlar çıkarıldığı zaman geriye, ait oldukları milletin gerçek tarihi kalır.

Yukarıdaki parçada boş bırakılan yere aşağıdakilerden hangisi getirilmelidir?

- A) Efsane
- B) Mit
- C) Masal
- D) Destan
- E) Hikaye

2) Çok eski zamanlarda gelmiş ve yaşamış olan ulusların inandıkları Tanrıların, kahramanların, devlerin ve perilerin hayatından bahseden ürünleredenir. Temsil ettiği topluluğun aynası gibidir. Toplumdan topluma farklılık gösterdiği gibi ortak yanları da fazlaca bulunmaktadır. Destanlarda bu öğelere çok sık rastlanır. Bu ürünleri inceleyen bilim dalına ise denir.

Yukarıdaki parçada boş bırakılan yerlere sırasıyla aşağıdakilerden hangisi getirilmelidir?

- A) mit-mitoloji
- B) efsane-destan
- C) masal-mitoloji
- D) destan-filoloji
- E) hikaye-filoloji

3) Aşağıdaki cümlelerin hangisinde destanla ilgili bir bilgi yanlışlığı vardır?

- A) Manzum hikâyelerdir.
- B) Destanlarda olağanüstü olaylar ve olağanüstü özellikte kahramanlar kesinlikle yer almaz.
- C) Destanlar anonim ve sözlü edebiyat ürünleridir.
- D) Ağızdan ağıza dolaşmak suretiyle oluşmuşlardır.
- E) Destanlarda anlatılan olayların geçtiği yer ve zaman bilinmez.

4) Destanla ilgili olarak aşağıdaki cümlelerin hangisinde bir bilgi yanlışlığı yapılmıştır?

- A) Destanlarda, milletlerin hayatında büyük yankılar uyandırmış, tarihi, toplumsal veya doğal olaylar anlatılır.
- B) Hayal unsurlarıyla süslenmiş uzun, manzum eserlerdir.
- C) Mitoloji, efsane, folklor ve tarihi öğeler içerir.
- D) İslamiyet'in kabulünden önceki Türk edebiyatı ürünü olup İslamiyet'ten sonra bu türde örnek verilmemiştir.
- E) Yazarı belli olmayan destanlar doğal; yazarı belli olan destanlar ise yapma destanlardır.

5) Aşağıdakilerin hangisi sözlü edebiyat döneminin özelliklerinden biri değildir?

- A) Dil, yabancı kültürlerin etkisinde olduğu için yabancı sözcükler oldukça fazladır.
- B) Ürünler çoğunlukla nazım ya da nazım-nesir karışık şekildedir.
- C) Şiirler kopuz adı verilen bir saz eşliğinde, özel ezgilerle söylenmiştir.
- D) Şiirlerde eski Türklerin yaşayış, inanış, gelenek ve göreneklerinin yansımaları görülür.
- E) Kam, şaman, baksı adı verilen kişiler bu dönemin ozanlarıdır.

6) Destanlar ve destanlar olmak üzere ikiye ayrılır.

Yukarıda boş bırakılan yerlere sırasıyla aşağıdakilerden hangisi getirilmelidir?

- A) mitolojik-efanevi
- B) nazım-nesir
- C) doğal-yapma
- D) büyük-küçük
- E) uzun-kısa

7) I. Aşaması: Ulus hayatına derin izler bırakan bir olay yaşanır ve bu olay içinde yüceltilmiş kahraman ya da kahramanlar bulunur.

II. Aşaması: Yaşanan olay ve olay içinde yer alan kahramanlar, olağanüstülükler ve mitolojik öğelerle zenginleştirilerek sözlü gelenek yoluyla kuşaktan kuşağa, bölgeden bölgeye aktarılır.

III. Aşaması: Sözlü gelenekte yaşayan bu destanı güçlü bir şair kendinden de bir şeyler katarak bir bütün olarak derler ve yazılı metin haline getirirler.

Yukarıdaki parçada destanın oluşum aşamaları ile ilgili olarak boş bırakılan yerlere sırasıyla aşağıdakilerden hangisi getirilmelidir?

- A) Derleme-Doğuş-Yayımla
- B) Doğuş-Derleme-Yayımla
- C) Doğuş-Yayımla-Derleme
- D) Yayımla-Derleme-Doğuş
- E) Derleme-Yayımla-Doğuş

8) Aşağıdakilerden hangisi Türk destanlarındaki motiflerden biri değildir?

- A) ağaç
- B) ışık
- C) mağara
- D) at
- E) pegasus

9) Ölümsüzlüğü arayan bir kralın öyküsüdür. Destana konu olan kral, İÖ 3000 yıllarının ilk yarısında Mezopotamya'daki Uruk kentinde hüküm sürmüştür. Ölümsüzlüğün ve bilginin peşindeki insanı yücelterek anlatan ve günümüze kalabilmiş, bilinen en eski destandır. Akat ve Sümer dillerinde yazılmış tabletlerden derlenmiştir.

Yukarıdaki parçada sözü edilen destan aşağıdakilerden hangisidir?

- A) Şehname
- B) Gılgamış
- C) İgor
- D) İlyada
- E) Odysseia

10) Aşağıdakilerden hangisi Rus destanıdır?

- A) Kalevala
- B) Mahabarata
- C) İgor
- D) Gılgamış
- E) İlyada

11) 5. yüzyılın ilk yarısındaki Hun-Germen savaşlarını anlatan Alman destanı aşağıdakilerden hangisidir?

- A) Le Cid
- B) Mahabarata
- C) İgor
- D) Nibelungen
- E) Kalevala

12) I. Nibelungen - Alman

II. Mahabbarata - Hint

III. Le Cid - İspanyol

IV. Şehname - Fransız

V. İgor - Rus

Yukarıda kaç numaralı satırda bir bilgi yanlışı vardır?

- A) I
- B) II
- C) III
- D) IV
- E) V

13) Eski Yunan'da, şair Homeros'un yazdığı varsayılan büyük bir destandır. Bir başka Homeros destanı olan Odeysseia ile birlikte, batı edebiyatının en eski örneği ve tüm zamanların en güzel şiirlerinden sayılır.

Yukarıdaki parçada sözü edilen destan aşağıdakilerden hangisidir?

- A) İlyada
- B) Gılgamış
- C) İgor
- D) Şehname
- E) Mahabarata

14) İran-Turan mücadelelerini, İran'ın ulusal kahramanı Rüstem'in yiğitliklerini ve Büyük İskender'in İran'ı işgalini anlatan destan aşağıdakilerden hangisidir?

- A) Şehname
- B) Gılgamış
- C) İgor
- D) İlyada
- E) Odyssea

15) Doğaya karşı savaşan Finlilerin erdemlerini, bilgeliklerini anlatan destan aşağıdakilerden hangisidir?

- A) Le Cid
- B) Mahabarata
- C) İgor
- D) Nibelungen
- E) Kalevala

16) Gerçek veya hayalî şahıs, olay ve yer hakkında gerçek olduğuna inanılarak anlatılan hikâyelere denir.

Yukarıdaki parçada boş bırakılan yere aşağıdakilerden hangisi getirilmelidir?

- A) Destan
- B) Mit
- C) Efsane
- D) Masal
- E) Hikaye

17) Efsane ilgili olarak aşağıdaki cümlelerin hangisinde bir bilgi yanlışlığı yapılmıştır?

- A) Efsaneler, dilden dile anlatıla gelmiş çok eski hikayelerdir ve anonim halk edebiyatı ürünleridir.
- B) Efsanelerde olağanüstülükler yer almaz.
- C) Efsanelerde anlatılanların bir ölçüde de olsa inandırıcılık özelliği vardır.
- D) Efsaneler, belli şekilleri olmayan bir üslup ve biçime bağlı kalmayan, konuşma diliyle anlatılan kısa halk anlatımları olup kaynaklarını genellikle geçmişin derinliklerinden alırlar
- E) Efsanelerin konuları bir kişiye, bir olaya ya da bir yere dayandırılıp, şahıs, yer ay da olaylar hakkında anlatılırlar.

18) Destan ve efsane ile ilgili olarak aşağıda verilen bilgilerden hangisi yanlıştır?

- A) Her iki tür de anlatmaya bağlı edebi metin türüdür.
- B) İkisi de olaya dayalıdır, olay örgüsü, kişiler, yer ve zaman metni oluşturan yapı unsurlardır.
- C) İkisi de nesilden nesile dilden dile aktarılarak anlatıla gelmiştir.
- D) İkisinde de öyküleyici ve betimleyici ağırlıklı olarak kullanılır.
- E) İkisinin de yazarı bellidir.

19) Destan ve efsane ile ilgili olarak aşağıda verilen bilgilerden hangisi yanlıştır?

- A) Destanlar, toplumsal hayatta derin izler bırakan yaşanmış olayların etkisiyle oluşturulmuşken, efsane hayal gücünün ürünüdür.
- B) Efsaneler toplumun bütününe ilgilendiren bir olay anlatırken destanlar daha bireysel nitelikler taşır.
- C) Destanlarda genellikle kahramanlık teması işlenirken, efsanelerde konular farklıdır.
- D) Destanlarda olağanüstü özelliklere sahip savaşçı, kahraman tipi ön plandayken efsanelerde ideal insan tipi ön plana çıkarılır.
- E) Destanlar kutsal kabul edilmemesine rağmen bazı efsaneler kutsal kabul edilir.

20) İbrahim Hakkı Hazretleri namaz kıldığı sırada yılan, İbrahim Hakkı Hazretleri'ni sokmak üzereyken aslan, bu durumun farkına varır ve yılanı saldırır. Aslanla yılan boğuşurken Allah, onları bir bittim ağacına dönüştürür. Ağaç, Siirt'in Tillo ilçesinde İbrahim Hakkı Hazretleri'nin mezarının yakınlarında bulunmaktadır ve o civarda bulunan en yaşlı ağaçtır.

Yukarıda verilen metnin türü aşağıdakilerden hangisidir?

- A) Destan
- B) Fabl
- C) Masal
- D) Efsane
- E) Halk Hikayesi



1) Osmanlı Devleti'nde sürekli ve düzenli olarak devlet adamı ve ordunun asker ihtiyacı;

I. İltizam

II. Devşirme

III. Müsadere

uygulamalarından hangileriyle sağlanmıştır?

A) Yalnız II

B) Yalnız III

C) I ve III

D) II ve III

E) I, II ve III.

2) Aşağıdakilerden hangisi Yeniçeri Ocağı ile ilgili doğru bir bilgi değildir?

A) Kapıkulu ordusunun bir bölümüdür. B) Üç ayda bir "cülus" denilen maaş alırlar.

C) Emekli olana kadar evlenmezler.

D) Merkez ordusudur.

E) Devşirmelerden oluşur.

3) Osmanlıların toprak yönetiminde görülen Tımar sistemi ile Ortaçağ Avrupası'nda görülen feodal sistemin işleyişi arasında benzerlikler görülür. Ancak, Osmanlı toplumunda "serfler" yoktur.

Bu durumun temel nedeni aşağıdakilerden hangisidir?

A) Osmanlılarda şer'i hukukun geçerli olması

B) Osmanlıların Müslüman olması

C) Osmanlılarda toprağın devlet mülkiyetinde olması

D) Osmanlıda merkezi otorite olması

E) Osmanlıda üretimin tamamen tarıma dayalı olması

4) Osmanlı Devleti fetihler yoluyla ele geçirdiği topraklardaki halkı devletle kaynaştırmak ve bölge halkını da fetihlere alıştırabilmek için;

– Pençik sistemi

– Devşirme sistemi

gibi sistemler kurmuştur.

Bu sistemler Osmanlı Devleti'ni aşağıda verilen alanlardan hangilerinde güçlendirmiştir?

A) Ekonomik – Sosyal

B) Askeri – Dini

C) Hukuki – Ekonomik

D) Askeri – Siyasi

E) Ekonomik – Siyasi

5) Aşağıdakilerden hangisi Osmanlı Dirlik sisteminin amaçlarından biri değildir?

A) Bayındırlık faaliyetlerini hızlandırmak

B) Hazine masraflarını azaltmak

C) Devlet memurlarının maaşlarını karşılamak

D) Vergilerin toplanmasını kolaylaştırmak

E) Federal yapının güçlenmesini sağlamak

6) Aşağıdakilerden hangisi Osmanlı Devleti'nin gider kalemleri arasında yer almaz?

A) Tımar askerlerinin maaşları

B) Cülus bahşişleri

C) İmar faaliyetleri

D) Savaş masrafları

E) Kapıkulu askerleri ve ulemanın maaşları



7) II. Beyazıt'ın devşirme kökenli devlet adamlarının desteğiyle tahta çıkması aşağıdakilerden hangisine kanıt oluşturmaktadır?

- A) Egemenlik anlayışının değiştiğine
- B) Türk devlet adamlarının devlet yönetimindeki etkinliğinin azaldığına
- C) Devşirme sisteminin önemini yitirdiğine
- D) Devlet yönetiminde sadece devşirme kökenli olanlara görev verildiğine
- E) Kurumsallaşma faaliyetlerinin tamamlandığına

8) Osmanlı Devleti denizcilik alanında önemli adımlar atarak birçok tersane kurmuştur. Aşağıdakilerden hangisi bu tersanelerin kuruldukları yerlerden biri değildir?

- A) Gelibolu
- B) Karamürsel
- C) Manisa
- D) İzmit
- E) İzmir

9) Osmanlı Devleti'nin uyguladığı pençik sisteminin sakıncaları görülünce aşağıdaki tedbirlerden hangisi alınmıştır?

- A) Ordu içindeki asker sayısının artırılması
- B) Kapıkulu sistemine son verilmesi
- C) Tımar sisteminin uygulanması
- D) Savaş esiri gençlerin Türk ailelerinin yanına verilmesi
- E) İltizam sistemini yaygınlaştırılması

10) Osmanlı Devleti'nde Eyalet Askerleri; Tımarlı Sipahiler, Öncü Kuvvetler, Kale Kuvvetleri ve Geri Hizmet kıtalarından oluşmaktaydı. Bunlardan devlet tarafından kendilerine verilen toprak karşılığında savaşa katılan Tımarlı Sipahiler, Osmanlı ordusunun temelini teşkil ederlerdi.

Buna göre;

I. Tımarlı Sipahiler Eyalet askerlerinin kıtalarından biridir.

II. Öncü kuvvetler ordunun temelini oluşturur.

III. Eyalet askerleri sadece atlı birliklerden oluşur.

Yargılarından hangilerine ulaşamaz?

- A) Yalnız I
- B) Yalnız II
- C) Yalnız III
- D) I ve II
- E) II ve III

1) Aşağıdakilerden hangisi ülkemizin genel coğrafi özelliklerinden biri değildir?

- A) Yüksek ova ve platoları vardır.
- B) Ortalama yükseltisi fazladır.
- C) İklim çeşitliliği fazladır.
- D) Kuzeyde ve güneyde dağların uzanışı doğu-batı yönündedir.
- E) Tropikal Kuşak'ta yer alır.

2) Türkiye yer şekilleri açısından çeşitlilik arz eden bir ülkedir.

Aşağıdakilerden hangisi bunun olumlu sonuçlarından biridir?

- A) Kısa mesafelerde farklı turizm aktiviteleri yapılabilir.
- B) Kıyı ile iç kesimler arası ulaşım geçitlerle sağlanır.
- C) Ülke genelinde yağışlar dengeli dağılmamıştır.
- D) Mesken yapı tipleri farklılık gösterir.
- E) Nüfus ülke geneline dengeli dağılmamıştır.

Yaz tatilinde ailesi ile ülkemizi gezen Ahmet, Rize'deki Ayder Yaylası'na giderken gördükleri Fırtına Vadisi'ndeki köprülerin daha yüksek ve kemerli, Aydın'ın Nazilli ilçesindeki Bozdoğan Köprüsü'nün ise daha alçak olduğunu gözlemlemiştir. Bu durumun nedenini ise babasına sormuştur.

3) Ahmet'in babasından aldığı hangi cevap doğru olabilir?

- A) Debilerinin daha fazla olması nedeniyle Karadeniz Bölgesi'ndeki akarsu seviyelerinin yükselmesi.
- B) Batı Anadolu'da fay hatlarının fazla olması
- C) Karadeniz'de ulaşımında daha çok demiryolunun kullanılması
- D) Her iki bölgenin ekonomik faaliyetlerinin farklı olması
- E) Batı Anadolu'da litolojinin farklı olması



4) Harita üzerinde dağılışı gösterilen doğal unsur aşağıdakilerden hangisidir?

- A) Ovalar
- B) Akarsular
- C) Dağlar
- D) Platolar
- E) Karstik alanlar



Kıydan itibaren denizin 200 m derinliğe ulaştığı sahaya şelf alanı denir.

5) Bu alan haritada işaretlenen yerlerin hangisinde daha geniştir?

- A) I. B) II. C) III. D) IV. E) V.

6) Aşağıda Türkiye'nin yer şekilleri hakkında verilen bilgilerden hangisi yanlıştır?

- A) Ülkemizde fiyort tipi kıyılara rastlanmamaktadır.
 B) Göller yöresindeki göllerin oluşumu üzerinde bu bölgenin kayaç yapısı etkili olmuştur.
 C) Van Gölü çevresinde kapalı akarsu havzaları bulunmaktadır.
 D) Bafra ve Çarşamba ovalarının oluşmasında akarsu biriktirme faaliyetleri etkili olmuştur.
 E) Ülkemizde buzul gölleri bulunmamaktadır.

7) Aşağıdakilerden hangisi Ege kıyılarımızda bulunan ovaların ortak özelliği olarak gösterilemez?

- A) Oluşumlarında tektonik hareketler etkili olmuştur.
 B) Alüvyal topraklar yaygın olarak bulunur.
 C) Tarımsal verimlilikleri yüksektir.
 D) Toprakların işlenmesi oldukça güçtür.
 E) Toprakları içerisindeki mineral madde oranı fazladır.

Aşağıda yeryüzünün çeşitli yerlerindeki dağlar eşleştirilmiştir.

8)- Buna göre oluşum bakımından birbirinden farklı özellik gösteren dağlar hangi seçenekte bir arada verilmiştir?

- A) Alpler -- Kuzey Anadolu Dağları
 B) Erciyes -- Aydın Dağları
 C) Karacadağ -- Melendiz Dağı
 D) Yıldız Dağları -- Himalayalar
 E) Himalayalar -- Köroğlu Dağları

Batı Anadolu'da levhaların hareketi sonucu kırılma ile oluşmuş ve kıyıya dik uzanan dağlar yer alır.

9) Bu durum Batı Anadolu'da aşağıda verilenlerden hangisi üzerinde etkili olmamıştır?

- A) Denizel hava kütlelerinin iç kısımlara ulaşması
 B) Karayollarının doğu- batı yönünde uzanması
 C) Ege denizi kıyısında bulunan limanların hinterlandının geniş olması
 D) Akarsuların grabenler içerisinde doğu-batı yönünde akması
 E) Kızılçam ağaçlarının tahrip edilmesi sonucu maki bitki örtüsünün oluşması

10) Türkiye'de dağların genellikle doğu-batı doğrultusunda uzanış göstermesinde aşağıdakilerden hangisi etkili olmuştur?

- A) Volkanik platoların geniş yer kaplaması
- B) Akarsuların bu yönde aşındırma yapması
- C) Bir yarımada üzerinde bulunması
- D) Kapalı akarsu havzalarının bulunması
- E) Arabistan ve Avrasya levhalarının birbirine yaklaşması



1) I _____ my homework yet.

- A) have finish
- B) has finished
- C) did finished
- D) haven't finished
- E) didn't finish

2) My sister is on the way. She _____ home yet.

- A) haven't arrived
- B) hasn't arrived
- C) didn't arrived
- D) arrived
- E) wasn't arrive

3) I am not hungry. I have _____ eaten.

- A) yet
- B) now
- C) just
- D) ever
- E) never

4) Alex has never _____ to Paris.

- A) been
- B) travel
- C) went
- D) go
- E) was

5) _____ you ever been to Siirt?

- A) Are
- B) Were
- C) Do
- D) Did
- E) Have

6) I am still working. I haven't finished my work _____.

- A) already
- B) yet
- C) still
- D) never
- E) since

7) I am looking eraser my pen. I _____ it.

- A) have lost
- B) lost
- C) were lose
- D) did lost
- E) was lost

8) During the five years Aylin _____ ten different jobs.

- A) has has
- B) have has
- C) have had
- D) has had
- E) had had

9) I _____ an English teacher in İbrahim Hakkı since 2016.

- A) was
- B) have be
- C) have been
- D) had be
- E) had been

10) My wife _____ my new dress yet.

- A) haven't seen
- B) didn't see
- C) hasn't see
- D) wasn't seen
- E) hasn't seen



1) $f: \mathbb{R} - \{a\} \rightarrow \mathbb{R} - \{b\}$ tanımlı

$$f(x) = 4 - \frac{3}{x}$$

fonksiyonun tersi aşağıdakilerden hangisidir?

- A) $4 + \frac{x}{3}$ B) $\frac{12+x}{4}$ C) $\frac{4x-2}{3}$
 D) $\frac{4x}{x-3}$ E) $\frac{3}{4-x}$

2) $f(x) = 3x + 5$ ve $(f \circ g)^{-1}(6) = -1$

olduğuna göre, $g^{-1}(\frac{1}{3})$ kaçtır?

- A) 2 B) 1 C) 0 D) -1 E) -2

3) f ve g fonksiyonları bire bir ve örten fonksiyonlar olmak üzere;

$$\begin{aligned} \circ(f^{-1} \circ g)^{-1}(x) &= 6 - 2x \\ \circ f(m) &= g(m) \end{aligned}$$

Buna göre, $(m - 4)^2$ kaçtır?

- A) 1 B) 4 C) 9 D) 16 E) 25

4) $f(x) = \frac{x+1}{x-1}$

olduğuna göre, $f^{-1}(2x)$ in $f(x)$ türünden eşiti aşağıdakilerden hangisidir?

- A) $f(x)$ B) $\frac{f(x)+1}{f(x)}$ C) $\frac{2f(x)-1}{f(x)}$
 D) $\frac{3f(x)-1}{f(x)}$ E) $\frac{3f(x)+1}{f(x)-3}$

5) $f(x) = 2 - \sqrt{x+4}$ fonksiyonun tersi $f^{-1}(x)$ olmak üzere;

$$f^{-1}(x+1) < 0$$

eşitsizliğini sağlayan x değerlerinin yer aldığı aralık aşağıdakilerden hangisidir?

- A) $(-1,3)$ B) $(0,3)$ C) $(-1,2)$
 D) $(-2,1)$ E) $(-2,3)$

6) $A = \{-5, -3, 0, 1, 3\}$ kümesi veriliyor.

$f: A \rightarrow A$ biçiminde tanımlı f fonksiyonun tersi $f^{-1}(x)$ dir.

Buna göre, $f^{-1}(x) \cdot f(x)$ çarpımının alabileceği en büyük değer kaçtır?

- A) 25 B) 15 C) 9 D) 1 E) 0



7) Bire bir ve örten f fonksiyonu için,

$$f(x) = f^{-1}(x) + 7$$

olduğuna göre,

$$(f \circ f)(1)$$

ifadesinin değeri kaçtır

- A) 6 B) 7 C) 8 D) 9 E) 10

8) f, g ve h birebir ve örten fonksiyonları için,

$$(f^{-1} \circ g)(b) = c$$

$$(h^{-1} \circ f)(c) = a$$

olduğuna göre, aşağıdakilerden hangisi yanlış olabilir?

A) $f(c) = h(a)$

B) $(g^{-1} \circ h)(a) = b$

C) $g(b) = f(c)$

D) $(f \circ g^{-1})(c) = b$

E) $(f^{-1} \circ h)(a) = c$

9) $P(x) = 3x^{2n} + 3x^4 - 8$

polinomunun derecesi 8 olduğuna göre n kaçtır?

- A) 1 B) 2 C) 3 D) 4 E) 8

10) $P(x) = 5x^{\frac{18}{n}} + 3x^{n-4} + 5$

ifadesi bir polinom belirttiğine, n 'nin alabileceği kaç farklı doğal sayı değeri vardır?

- A) 2 B) 3 C) 4 D) 6 E) 9

11) $P(x) = 2x + (a - 3)x^4 + (a + 1)x^3 - 4$

polinomu 3. Dereceden bir polinomdur.

Buna göre, $P(x)$ 'in başkatsayısı kaçtır?

- A) 2 B) 3 C) 4 D) 5 E) 6

12) $P(x) = (a + 2)x^5 + (a - b + 5)x^2 + (b + c)x + 3$

sabit polinom olduğuna göre, $a + b + c$ kaçtır?

- A) -2 B) -1 C) 0 D) 1 E) 2



13) $P(x)$ bir polinom ve a gerçekte sayıdır.

$$x.P(x^2) = (a - 2)x^5 + (a + 3)x^4 + (a - 4)x$$

olduğuna göre, a kaçtır?

- A) 1 B) 0 C) -1 D) -2 E) -3

14) $P(x^3) = x^6 - (a + 2)x^4 - 3x^3 + bx$

olmak üzere, $P(x)$ polinomdur.

Buna göre, $a + b$ toplamı kaçtır?

- A) 2 B) 0 C) -2 D) -3 E) -4

15) $P(x) = ax^4 + bx^3 + cx^2 + 7x$

$$Q(x) = (x + 1)^4 + (x - 1)^3$$

polinomları eşit polinomdur.

Buna göre, $a + b + c$ toplamı kaçtır?

- A) 9 B) 11 C) 14 D) 16 E) 18

16) $P(x) = ax^{\frac{16}{n^3}} + (2 + n)x^2 - 3x - 1$

polinomunun derecesi 2, başkatsayısı 5 olduğuna göre, $a + n$ toplamı kaç eşittir?

- A) 1 B) 2 C) 3 D) 4 E) 5

17) $P(x) = (2 + a)x^4 + (3b + 9)x^2 - b + 2a$

polinomu sabit polinom olduğuna göre, $P(a, b)$ ifadesinin değeri kaçtır?

- A) -2 B) -1 C) 2 D) 3 E) 5

18) İkinci dereceden bir $P(x)$ polinomunun katsayılarının oluşturduğu küme;

$$A = \{1, 2, 3\} \text{tür.}$$

Buna göre, $P(-4)$ en çok kaçtır?

- A) 52 B) 46 C) 34 D) 30 E) 27

19) $P(x) = (2x^2 - 3)^{3m+1}$

polinomunun derecesi 20 dir.

Buna göre, m kaçtır?

- A) 6 B) 5 C) 4 D) 3 E) 2

20) Değişkenlerin üsleri doğal sayı, katsayıları gerçek sayı olan fonksiyonlara **polinom** denir.

Buna göre, aşağıdakilerden hangisi polinom değildir?

- A) $P(x) = 8$
B) $P(x) = x^3 - 5$
C) $P(x) = x^5 + \sqrt{8}$
D) $P(x) = \sqrt{5}x$
E) $P(x) = x^2 + \frac{1}{x}$

1) Ağız açık kaptaki kütlelerin korunumunu kanıtlamak isteyen bir öğrencinin;

- I. $4Al(k) + 3C(k) \rightarrow Al_4C_3(k)$
 II. $CaCO_3(k) \rightarrow CaO(k) + CO_2(g)$
 III. $Mg(k) + 2HCl(suda) \rightarrow MgCl_2(suda) + H_2(g)$

tepkimelerinden hangilerini deneyinde kullanması uygun olmaz?

- A) Yalnız I B) Yalnız II C) Yalnız III
 D) II ve III E) I, II ve III

2) A ve B elementlerinden oluşan bir bileşikte sabit birleşme oranı $m_A / m_B = 7/4$ tür. Eşit kütlelerde alınan A ve B elementlerinin tepkimesinden 33 gram bileşik elde edildiğine göre, hangi elementten kaç gram artar?

- A) 9 gram B B) 12 gram A C) 21 gram B
 D) 9 gram A E) 12 gram B

3) Eşit sayıda atom içeren N_2O_3 , NO ve C_4H_6 gaz molekülleri için;

- I. Mol sayıları eşittir.
 II. NK da hacmi en büyük olan NO gazıdır.
 III. N atom sayısı en fazla olan NO gazıdır.

yargılarından hangileri doğrudur?

- A) Yalnız I B) Yalnız II C) II ve III
 D) I ve II E) I ve III

4) Havadaki yanma ürünleri CO, SO_2 , P_2O_3 ve H_2O olan bir katının yapısında aşağıdaki elementlerden hangisinin bulunduğu kesin değildir?

- A) Karbon B) Oksijen C) Hidrojen
 D) Kükürt E) Fosfor

5) Pentanol ($C_5H_{11}OH$) bileşiği ile ilgili aşağıdaki bilgilerden hangisi yanlıştır? (H: 1, C: 12, O: 16)

- A) 1 molünde 18 mol atom vardır.
 B) Basit formülü $C_5H_{11}OH$ dir.
 C) 1 molünde 16 gram O vardır.
 D) 1 molü 88 gramdır.
 E) 44 gramında $3,01 \times 10^{22}$ tane atom vardır

6) Kapalı bir kaptaki gerçekleşen bir tepkime ile ilgili şu bilgiler veriliyor;

- Zamanla kabın sıcaklığı artmaktadır.
- Mol sayısı azalmaktadır.

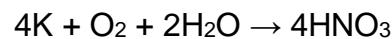
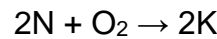
Buna göre, bu reaksiyon;

- I. $CaCO_3 + ısı \rightarrow CaO + CO_2$
 II. $C_2H_4 + 3O_2 \rightarrow 2CO_2 + 2H_2O + ısı$
 III. $PCl_3 + Cl_2 \rightarrow PCl_5 + ısı$

yukarıdakilerden hangileri olabilir?

- A) Yalnız I B) I ve III C) II ve III
 D) Yalnız III E) I, II ve III

7) $4M + 5O_2 \rightarrow 4N + 6H_2O$



Yukarıda verilen zincirleme tepkimeye göre M'in molekül formülü aşağıdakilerden hangisidir?

- A) NH_3 B) NO C) N_2O_5
 D) CO_2 E) HNO_3



8) Yangın söndürücü olarak kullanılacak maddeler ile ilgili;

- I. Yanıcı ve yakıcı olmamalıdır.
- II. Yoğunluğu, havanın yoğunluğundan küçük olmalıdır.
- III. H₂O, SO₃ ve N₂O₅ gazları örnek olarak verilebilir.

yargılarından hangileri doğrudur?

- A) Yalnız I B) Yalnız II C) I ve II
D) II ve III E) I ve III

9) $\text{Fe}(k) + 3/2\text{O}_2(g) \rightarrow \text{Fe}_2\text{O}_3(k) + \text{ısı}$

tepkimesi;

- I. Yanma
- II. Ekzotermik
- III. Sentez
- IV. Heterojen
- V. Çözünme Çökelme

tepkime türlerinden kaç tanesine örnektir?

- A) 1 B) 2 C) 3 D) 4 E) 5

10) Çözünme – çökelme tepkimeleri ile ilgili;

- I. Hem anyonlar hem de katyonların çift taraflı yer değiştirdiği tepkimelerdir. (D) (Y)
- II. Sulu çözeltilerde gerçekleşen tepkimelerdir.
- III. Net iyon denklemi, sudaki çözünürlüğü az olan bileşiğe göre yazılır. (D) (Y)
- IV. Tepkime sonunda oluşan çözelti elektrolittir. (D) (Y)
- V. Seyirci iyonlar, çökmeye katılan iyonlardır. (D) (Y)

yukarıdaki her cümleinin sonunda doğru (D) ve yanlış (Y) sembolleri bulunmaktadır.

Buna göre, bu cümleleri okuyan bir öğrenci kaç cümleyi yanlış (Y) olarak işaretler?

- A) 1 B) 2 C) 3 D) 4 E) 5

1) Taşma düzeyine kadar sıvı dolu olan bir taşıma kabına bir cisim bırakıldığında cisim yüzdüğüne göre,

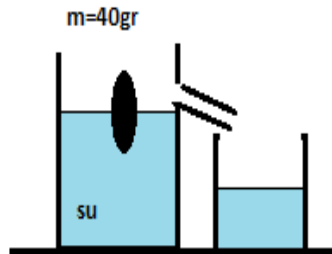
- I. Taşıma kabı ağırlaşmamıştır.
- II. Taşan sıvının ağırlığı sıvının cisme uyguladığı kaldırma kuvvetine eşittir.
- III. Taşan sıvının hacmi cismin hacmine eşittir.

Yargılarından hangileri doğrudur ?

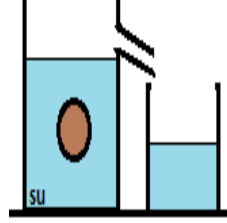
- A) Yalnız I B) I ve II C) Yalnız III
D) I ve II E) I – II - III

2) Taşma düzeyine kadar su dolu kaba kütlesi $m=40\text{gr}$ ve özkütlesi 0.4 gr/cm^3 olduğuna göre **cismin sıvı üzerinde kalan hacmi kaç cm^3 tür?**

- A) 40
B) 50
C) 60
D) 70
E) 80



3) Kütlesi 50gr olan içi dolu cisim taşma düzeyine kadar sıvı dolu kaba bırakıldığında şekildeki gibi dengede kalmaktadır. ($d_{\text{su}}=1\text{gr/cm}^3$)

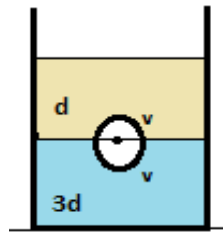


Buna göre aşağıdaki yargılardan hangileri doğrudur?

- I. Taşıma kabı ağırlaşmaz.
- II. Boş kaba 50gr su taşar.
- III. Cismin hacmi 50 cm^3 tür

- A) Yalnız I B) I ve II C) Yalnız III
D) I-II-III E) I ve II

4)

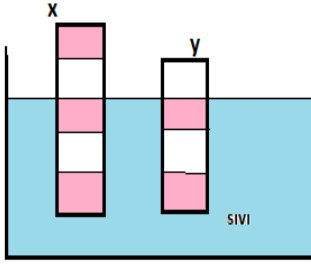


Birbirine karışmayan özkütleleri farklı sıvı bulunan kap içerisinde cisim dengededir.

Buna göre cismin özkütlesi kaç d dir?

- A) $d/2$ B) $2d$ C) $5d/2$ D) $3d$ E) $4d$

5)

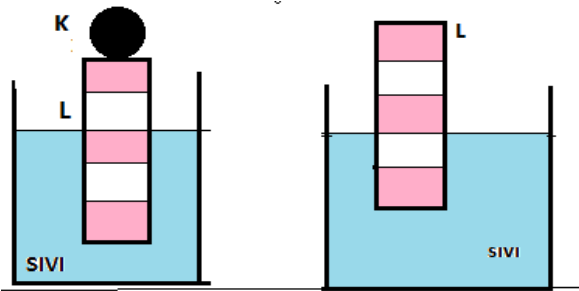


Eşit hacim bölmeli X ve Y cisimleri sıvı içerisinde şekildeki gibi dengede olduğuna göre .

Cisimlerin ağırlıkları oranı kaçtır?

- A) 2 B) 5/4 C) 3 D) 1 E) 3/2

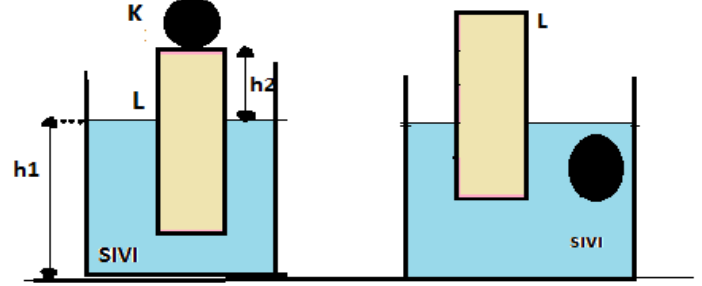
6) Şekildeki K cismi L cismi üzerinde şekildeki gibi dengededir. K cismi L nin üzerinden alındığında değe konumu verilmiştir.



Buna göre cisimlerin ağırlıkları G_K/G_L oranı aşağıdakilerden hangisine eşittir?

- A) 1/2 B) 3/2 C) 2/3 D) 3/2 E) 2

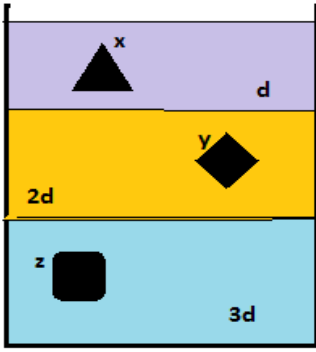
7) L cismi üzerinde bulunan K cismi denge durumundayken sıvının içerisine düşürüldüğünde denge durumu şekil II deki gibi oluyor.



Bu durum sonunda h_1 ve h_2 nasıl değişir?

- | <u>h1</u> | <u>h2</u> |
|-------------|-----------|
| A) Azalır | Artar |
| B) Artar | Azalır |
| C) Değişmez | Artar |
| D) Değişmez | Azalır |
| E) Artar | Artar |

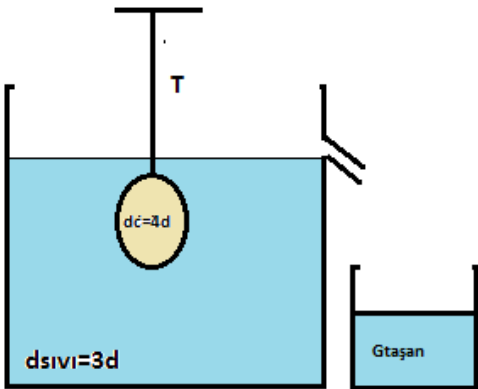
8) Kap içerisinde birbirine karışmayan sıvılar bulunmaktadır. Kap içerisine bırakılan X Y Z cisimlerin kütleleri eşit olduğuna göre



Cisimlere etki eden kaldırma kuvvetleri arasındaki ilişki aşağıdakilerden hangisi gibidir?

- A) $F_x < F_y < F_z$
- B) $F_x = F_y = F_z$
- C) $F_x > F_y > F_z$
- D) $F_y < F_x < F_z$
- E) $F_x = F_y > F_z$

9)

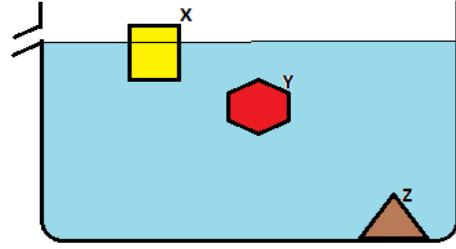


Taşma seviyesine kadar $3d$ özkütleli sıvı dolu olan sıvı içerisine ip ile beraber $4d$ özkütleli bir cisim sarkıtılmaktadır?

Buna göre taşan sıvının ağırlığının ip gerilmesine oranı $G_{taşan}/T$ kaçtır?

- A) $1/2$
- B) 3
- C) $3/4$
- D) $1/3$
- E) 2

10) Taşıma kabına x y z cisimleri bırakıldığında denge konumları şekildeki gibidir.



Bu durumda aşağıdakilerden hangisi yada hangileri doğrudur?

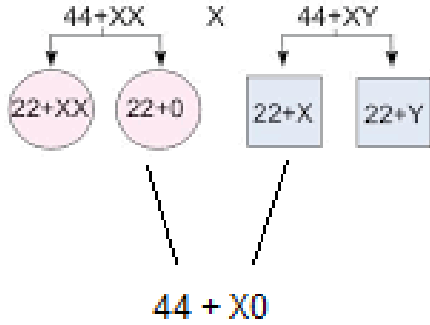
- I. X cismi kendi ağırlığı kadar sıvı taşımıştır.
- II. Y ve Z cisimleri kendi hacimleri kadar sıvı dışarı taşırır.
- III. X ve Y cisimleri kaptaki ağırlaşma meydana getirmez. Z cismi kendi ağırlığı kadar kabın ağırlaşmasına neden olur.

- A) Yalnız I
- B) I ve II
- C) Yalnız III
- D) I II III
- E) I ve II

1) İnsanda eşeye bağlı kalıtımla ilgili olarak aşağıdaki ifadelerden hangisi yanlıştır?

- A) Hemofili hastalığı X 'e bağlı çekinik bir gen ile aktarılır.
 B) Bir özellik hem dişilerde hem erkeklerde görülüyorsa X kromozomu üzerinde aktarılıyor demektir.
 C) Renk körlüğünün dişilerde ortaya çıkma riski erkeklere göre daha fazladır.
 D) Bir özellik sadece babadan oğula geçiyorsa Y kromozomuyla kalıtılır.
 E) Yapışık parmaklılık karakteri Y kromozomu üzerinde aktarılır.

2) Aşağıda verilen bireylerden meydana gelen gametlerin döllenmesi sonucu oluşan zigotun genotipi verilmiştir.



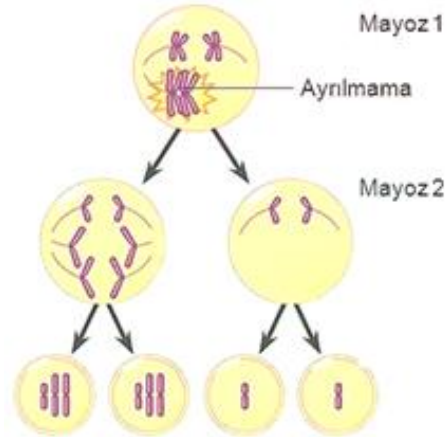
Bu aile ilgili aşağıda verilenlerden hangisi yanlıştır?

- A) Yumurta oluşumu esnasında ayrılmama olayı görülmüştür.
 B) Oluşan zigot normal değildir.
 C) Zigotun gonozom sayısı eksiktir.
 D) Tek X kromozomu taşıdığı için doğmadan ölür.
 E) Zigotun otozom sayısı normaldir.

3) Aşağıda genotipleri verilmiş zigotlardan hangisi gelişimine devam edemeyip ölür?

- A) 44+XXX B) 45+ XY C) 43+ XY
 D) 45+XX E) 44+ XXY

4) Aşağıdaki görselde mayoz bölünme sonucu oluşan hücreler gösterilmektedir.



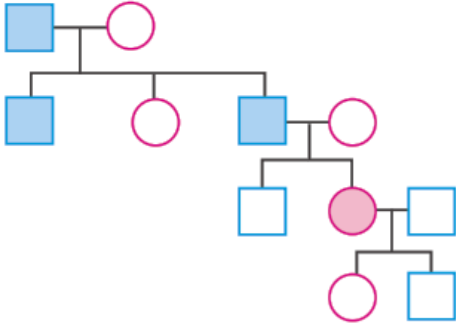
Mayoz-I esnasında görülen ayrılmama sonucu oluşan dört hücrede;

- I. $n + 1$
 II. $n - 1$
 III. n

kromozom sayılarından hangisi/hangilerine ulaşamaz?

- A) Yalnız I B) Yalnız II C) Yalnız III
 D) I ve III E) I, II ve III

5) Aşağıda verilen soyağacındaki bireyler belli bir özelliği fenotiplerinde göstermektedirler.



Buna göre verilen bu özelliğin kalıtımı;

- I. otozomal çekinik
- II. AB kan grubu
- III. X'e bağlı çekinik

durumlarından hangisi/hangileriyle sağlanabilir?

- A) Yalnız I B) Yalnız II C) I ve II
D) II ve III E) I, II ve III

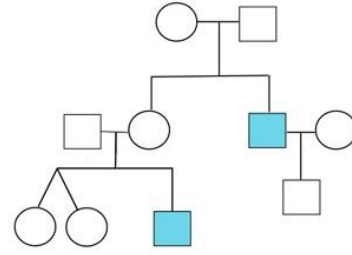
6) Balık pulluluk özelliği için;

- I. Y kromozomunun X ile homolog olmayan bölgesinde aktarılır.
- II. Sadece erkeklerde görülür.
- III. Dişilerde görülmemesinin nedeni resesif genle aktarılıyor olmasıdır.

durumlarından hangisi/hangileri yanlıştır?

- A) Yalnız I B) Yalnız II C) Yalnız III
D) I ve III E) II ve III

7) Aşağıda verilen soyağacındaki bireyler belli bir özelliği fenotiplerinde göstermektedirler.



Buna göre verilen bu özelliğin kalıtımı;

- I. otozomal çekinik
- II. otozomal dominant
- III. X kromozomuna bağlı baskın

durumlarından hangisi/hangileriyle sağlanabilir?

- A) Yalnız I B) Yalnız II C) I ve II
D) II ve III E) I, II ve III

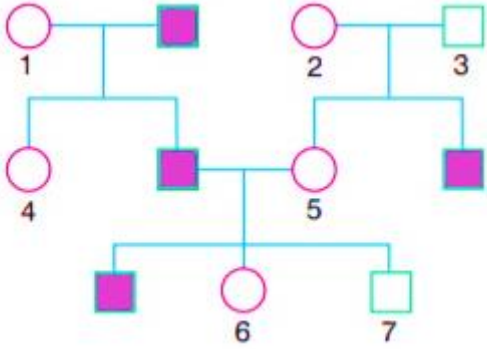
8) $2n = 78$ olan dişi bir hayvan türü için;

- I. Eşey kromozomları 38 çifttir.
- II. Yumurta hücresinde iki tane X bulunur.
- III. Otozom ve gonozom kromozomları bulunur.

durumlarından hangisi/hangileri yanlıştır?

- A) Yalnız I B) Yalnız II C) Yalnız III
D) I ve II E) II ve III

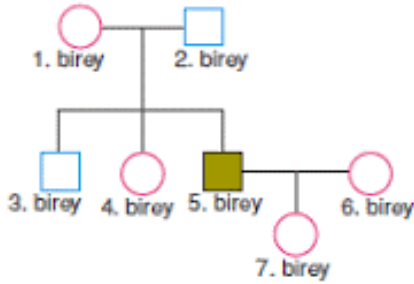
9) Aşağıda verilen soyağacında verilen taralı bireylerde Y kromozomu üzerinde aktarılan bir hastalığın kalıtımı gösterilmiştir.



Buna göre numaralı bireylerden hangilerinin yanlış şekilde gösterildiği düşünülebilir?

- A) 1 ve 5 B) 3 ve 5 C) 6 ve 7
D) 3 ve 7 E) 1 ve 2

10) Aşağıdaki soyağacında 5. birey renk körlüğü hastalığı bulunduğundan taralı olarak verilmiştir.



Soyağacında verilenlere göre numaralandırılmış bireylerden hangileri **kesinlikle** renk körlüğü geni taşır?

- A) 1 ve 2 B) 2 ve 3 C) 6 ve 4
D) 7 ve 4 E) 1 ve 7

CEVAP ANAHTARI**TÜRK DİLİ VE EDEBİYATI**

- 1) D
- 2) A
- 3) B
- 4) D
- 5) A
- 6) C
- 7) C
- 8) E
- 9) B
- 10) C
- 11) D
- 12) D
- 13) A
- 14) A
- 15) E
- 16) C
- 17) B
- 18) E
- 19) B
- 20) D

TARİH

- 1) A
- 2) B
- 3) C
- 4) D
- 5) E
- 6) A
- 7) B
- 8) C
- 9) D
- 10) E

COĞRAFYA

- 1) E
- 2) A
- 3) B
- 4) C
- 5) A
- 6) E
- 7) D
- 8) B
- 9) E
- 10) E

İNGİLİZCE

- 1) D
- 2) B
- 3) C
- 4) A
- 5) E
- 6) B
- 7) A
- 8) D
- 9) C
- 10) E

MATEMATİK

- 1) E
- 2) D
- 3) B
- 4) E
- 5) A
- 6) A
- 7) C
- 8) D
- 9) D
- 10) B
- 11) C
- 12) A
- 13) E
- 14) C
- 15) A
- 16) C
- 17) B
- 18) B
- 19) D
- 20) E
- 21)

KİMYA

- 1) D
- 2) A
- 3) C
- 4) B
- 5) E
- 6) D
- 7) A
- 8) E
- 9) D
- 10) A

FİZİK

- 1) B
- 2) C
- 3) D
- 4) B
- 5) D
- 6) A
- 7) C
- 8) B
- 9) B
- 10) B

BİYOLOJİ

- 1) C
- 2) D
- 3) C
- 4) C
- 5) E
- 6) C
- 7) A
- 8) D
- 9) D
- 10) E

EMEĞİ GEÇEN ÖĞRETMENLERİMİZ

SIİRT MİLLÎ EĞİTİM AR-GE BİRİMİ

Garip TEYMUR
Koordinatör

Özge GÜCÜN
Bilişim Teknolojileri Öğretmeni

Özgül ÖZDEMİR
Türk Dili ve Edebiyatı Öğretmeni

M. Enver YILDIRIM
Tarih Öğretmeni

Hayrettin GEGİN
Coğrafya Öğretmeni

BAHATTİN ALANÇ
İngilizce Öğretmeni

Cemil BEYHAN
Matematik Öğretmeni

Erhan KARDOĞAN
Kimya Öğretmeni

Olay YILMAZ
Fizik Öğretmeni

Hatice GÜLBENİZ
Biyoloji Öğretmeni