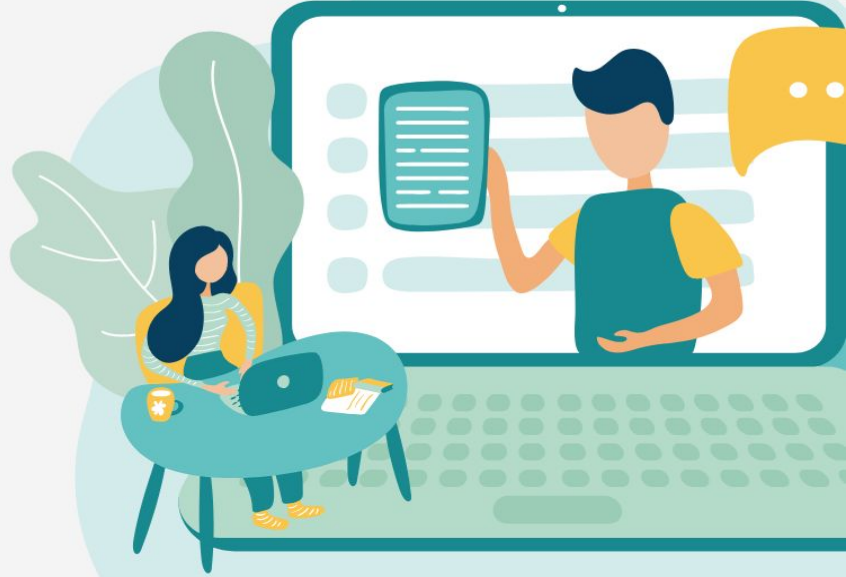


12. Sınıf

HAFTALIK ÖDEV

17-21 MAYIS



Siirt
İL MİLLÎ EĞİTİM MÜDÜRLÜĞÜ

[www.
siirt.meb.gov.tr](http://www.siirt.meb.gov.tr)



1. — Kendi yapmaz, yapamaz; kalkar başkalarının yaptıklarına karışır. İnceleyecek, yargılayacakmış; değerlisini bir yana ayıracak, değersizini bir yana; güzeli, kalıcıyı alacak; başarısız, geçiciyi atacak. Bilirmiş o, duymuş, sezermiş... Siz oturacaksınız uzun uzun çalışacak, aylarca, belki yıllarca didineceksiniz bir şiir ya da bir öykü yazacak, bir resim çizecek, bir yapıt ortaya koyacaksınız. Birde bakacaksınız ki eleştirmen, şöyle yukarıdan almış, buyurup duruyor sizin yapıtınız üzerine.

Bu parçanın, aşağıdakilerden hangisi ile başlatılması uygun olur?

- A) Ne anlaşılabilir biridir şu eleştirmen!
B) Eleştiri, yalnız gerçekleri ortaya koymak değildir.
C) Tarafsızlığını koruyamayan eleştirmen inandırıcılığını yitirir.
D) Hiçbir eleştirmen, zaman kadar başarılı değildir.
E) Günümüz eleştirmenleri, değerlendirmelerinde gerçekçi değildir.

2. (I) Övünmek, hiç kuşkusuz kimsenin vazgeçemediği bir davranıştır. (II) Ancak kimileri düşünsel ürünleriyle yapıtlarıyla, topluma kazandırdıklarıyla övünür; kimileri de paralarıyla, pullarıyla... (III) Bir iş başaran her insan, övünmeye hakkı olduğunu düşünür. (IV) Birinciler duydukları, algıladıklarıyla kendilerine özgü bir dünya, evren kurup başkalarını da o dünyaya çekip mutlu ederler. (V) Ötekiler ise paralarıyla, eşyalarıyla övünüp bir yapıt ortaya koyanlara tepeden bakarlar. (VI) Başkalarını, kendilerine çekmek yerine ittikleri için de azalır yalnızlaşırlar.

Numaralanmış cümlelerden hangisi, konunun akışını bozmuştur?

- A) II. B) III. C) VI. D) V. E) VI.

3. Kimileri yaşamın amacının mutluluk, kimisi erdem, kimisi lekesiz bir üne kavuşmak olduğunu söyler. Kimileri ise gerçeğe varmak olarak tanımlar yaşamın amacını. İnsanın bunlardan yalnız birini benimseyeceğini, onunla yetinebileceğini sanmıyorum, insanoğlu değişik oranlarda da olsa, bir ölçüde bunların hepsine birden kavuşmak isteyebilir. Bu nedenle insanın yaşamdan beklentisini tek bir amaca bağlamak doğru değildir.

Bu parça aşağıdaki sorulardan hangisinin karşılığı olabilir?

- A) İnsan, yaşamdaki hedeflerini neye göre belirler?
B) Üne kavuşmak insanın mutluluğu için yeterli midir?
C) Mutluluk, erdem, şöhret gibi kavramlar size ne ifade ediyor?
D) Yaşamdaki küçük ayrıntılar insanı mutlu etmeye yeter mi?
E) İnsanın yaşamdan beklentisi nedir?

4. Aşağıdaki cümlelerle bir paragraf oluşturulacak olsa, bunlardan hangisi o paragrafın ilk cümlesi olur?

- A) Bunun çok önemli nedenlerinden biri ülkenin kültürel zenginliği.
B) Bugün Mısır dünyanın önemli bir turizm gözdesi.
C) Özellikle kış aylarında iklimin ılıman olması, soğuk bölgelerde yaşayanlara kaçış olanağı tanıyor.
D) Ülkenin başkenti Kahire tam bir oteller kenti durumunda.
E) Dünyanın önde gelen otel zincirleri, Kahire'yi mekân tutmuş.

5. (I) Şair olmayı en güç, en erişilmez bir şey olarak düşündüğümü, şairliği yıllarca özlemle hayal ettiğimi hatırlıyorum. (II) Nitekim ilk kalem denemelerim de şiir değil, nesir olmuştur. (III) Annem, Birinci Dünya Savaşı'nın mütarekesi sıralarında ölmüştü. (IV) Beni Galatasaray Lisesi'ne (O zamanlar henüz Mektebi" Sultani") yatılı olarak vermişlerdi. (V) İlk yazım, okulun ilk sınıflarında, annemin ölümüne dair bir yazı oldu.

Yukarıdaki parçada numaralanmış cümlelerin hangisinde yazar, kendi duygularını katmıştır?

A) I. B) II. C) III. D) IV. E) V.

6. Onu, yine annemin mezarını babamla beraber ziyaret edişimizi anlatan...

Yukarıdaki cümle aşağıdakilerden hangisiyle tamamlanamaz?

- A) bir yazı takip etti.
- B) bir şiir izledi.
- C) bir hikâye yazdım.
- D) bir hikâye tamamladı.
- E) bir şiirle sürdürdüm.

7. (I) Fuat Köprülü çok iyi biliyor Türk edebiyatını. (II) Sadece çağdaş, kendi yaş grubunu değil. (III) Türk edebiyatının, Türkiye dışında kalanlarını da biliyordu. (IV) Türk edebiyatının kültürünü bilenlerin çok sayıda olduğunu sanmıyorum. (V) Birçok araştırmacı belirli alanlarda yoğunlaşmıştı.

Yukarıdaki parçada numaralanmış cümlelerin hangisinde bir "zannetme" anlamı vardır?

A) I. B) II. C) III. D) IV. E) V.

8. Yarın, ne yapıp yapıp, Elif'in okuluna uğramalıyım.

Altı çizili bölümün cümleye kattığı anlam aşağıdakilerden hangisinde vardır?

- A) İş, ne var ne yok yüklenip hemen yola çıkmaya kalıyordu.
- B) Her ne durumda olursa olsun, bu işi çözenin bir yolunu bulacağız.
- C) Odanın içinde kimsenin olmadığını, neden sonra fark etti.
- D) Ne dağda bağımlı var ne çakaldan devam...
- E) Bu duruma, başka çaresi yok, katlanacağız.

9. Aşağıdaki cümlelerden hangisinde ikileme, ötekilerden farklı biçimde oluşturulmuştur?

- A) Böylece, güle ağlaya bir yılı daha bitirdik.
- B) Çocuğun ileri geri konuşması hepimizi kızdırdı.
- C) Bir hafta sonunda kaldığımız bölgeyi az çok öğrenmiştik.
- D) Deniz kıyısında İrili ufaklı yüzlerce çadır vardı.
- E) Gece yarısından sonra ses seda kesildi.

10. Aşağıdaki cümlelerden hangisinde yazım yanlışı vardır?

- A) Siz, az önce gelen adamı tanıyor musunuz?
- B) Bu konuda sen de mi bize inanmıyorsun?
- C) Arkadaşına parkta oturan iki ihtiyarı gösterdi.
- D) Buraya bir daha gelmeyeceği mi sanıyorlar.
- E) Çocukken elde edemediklerine şimdi kavuşmuştu.

11. Aşağıdakilerden hangisinde bileşik fiillerle ilgili bir yazım yanlışı vardır?

- A) Raporla ilgili görüşlerini kısa bir yazıyla genel kurula arz etti.
- B) Gözleri görmeyen bu görevli, birbirine çok benzeyen sesleri bile ayırt edebiliyor.
- C) Yanlış yola girdiğimizi, ancak yarım saat sonra farkettilik.
- D) Doktor, durumu ağır olan yaralıları şehir merkezindeki hastanelere sevk etti.
- E) Çocuğun durumunu görünce İzmir'e gitmekten vazgeçtik.

12. Aşağıdaki cümlelerin hangisinde virgül (,) yanlış kullanılmıştır?

- A) İnsanlar tecrübeleri kadar değil, tecrübe kapasiteleri kadar bilgedir.
- B) Bugünü yaşa, yarın çok geç olabilir.
- C) İnsan, ne söylediğini bilmeli; fakat her bildiğini söylememelidir.
- D) Mutluluk at değildir, ona eyer vuramazsınız.
- E) Dostluk yolu, üzerinde ot bitmesine müsaade etme.

13. Aşağıdakilerin hangisinde nokta (.) kullanılmaz?

- A) Bitmiş cümlelerin sonunda
- B) Sıra sayı sıfatları yapmak için rakamlardan sonra
- C) Birden çok sözcüğün ilk harfleriyle yapılan kısaltmalarda
- D) Tarihlerin yazılışında gün, ay, yıl belirten rakamların arasında
- E) Sözcük kısaltmalarının sonunda

14. Gün batmadan şehrine ulaşacak, ailesini görecekti. Yüreğine bir acı saplandı. Her şeyi unutmuş kıvranıyordu.

Yukarıdaki parçada aşağıdaki ses olaylarından hangisi yoktur?

- A) Ünlü Daralması
- B) Ünlü Düşmesi (Hece Düşmesi)
- C) Ünsüz Benzeşmesi (Sertleşme)
- D) Ünsüz Değişimi (Yumuşama)
- E) Kaynaştırma Harfi

15. Dil sade, (I)cümleler açık ama anlamak için çaba da (II)gerekli, (III)çarpıcı (IV)yorumlar farklı (V)bakış açıları kitabın özünü oluşturuyor.

Yukarıdaki parçada numaralanmış sözcüklerden hangisi, yapısına göre diğerlerinden farklıdır?

- A) I. B) II. C) III. D) IV. E) V.

16. Aşağıdaki dizelerden hangisinde tamlayan ile tamlananı yer değiştirmiş ad tamlaması vardır?

- A) Gönül bahçelerinden sevgiler göz edermiş
- B) Bin nağmeyle sarsılır, kırık sazın telleri
- C) Sevdadır onun adı, her güzelde bulunmaz
- D) Bahsetme bana en son gecesinden o rüyanın
- E) Bıktım, artık inan şu gönül bilmecesinden

Gizli bir anlaşmayla işlerken gözlerimizi
birleştiren saat

Uzakların düşüncesini gezdiriyor içimdeki
huysuz at

**17. Yukarıdaki dizeler bir cümle olarak
düşünüldüğünde cümlenin öğeleri ve öğe
dizilişi aşağıdakilerden hangisi olur?**

- A) Zarf tümleci – Özne – Yüklem – Nesne
- B) Zarf tümleci – Nesne – Yüklem – Özne
- C) Özne – Zarf tümleci – Nesne – Yüklem
- D) Dolaylı tümleç – Özne – Yüklem – Nesne
- E) Nesne – Zarf tümleci – Yüklem – Özne

**18. Aşağıdaki dizelerden hangisi özneleri
ortak sıralı bağımlı bir cümledir?**

- A) Söndürün lambaları, uzaklara gideyim
- B) Hayal bana yakın, yar bana uzak
- C) Kadın işittiği bir sesle silkinir, uyanır
- D) İnsanların gördüğü rüya biter, etraf ağarır
- E) Dostlar ağlar, düşmanlarım gülüşür

**19. Bir ara, yerden bir avuç saman aldı,
ellerinin arasında bir adağı yerine getirir gibi
ovuşturup havaya üfledi.**

**Bu cümledeki anlatım bozukluğunun
nedeni aşağıdakilerden hangisidir?**

- A) Özne-yüklem uyumsuzluğu
- B) Birinci yüklem dolaylı tümleç eksikliği
- C) Sözcüğün yanlış anlamda kullanılması
- D) Noktalama yanlışlığı
- E) İkinci yüklem nesne eksikliği

1-) Hece ölçüsünü hiç kullanmamıştır.
Aşağıdaki şairlerden hangisi bir yönüyle diğerlerinden farklıdır?

- A)Tevfik FİKRET
- B) Yusuf Ziya ORTAÇ
- C) Ahmet HAŞİM
- D) M.Emin YURDAKUL
- E)Y.Kemal BEYATLI

2-)Aşağıdakilerden hangisinde C. Şahabettin ve Ahmet Haşim için ortak olduğunu söyleyemeyiz?

- A)Fransız şairlerden etkilenmişlerdir.
- B)Sanat için sanat anlayışını benimsemişlerdir.
- C)Hem manzum hem de nesir alanında eserler vermişlerdir.
- D)Fecr-i Ati topluluğunda yer almışlardır.
- E)Şiirlerinde aruz ölçüsünü kullanmışlardır.

3-)Küçük yaşta en sevdiği insan olan annesini kaybetmiştir. Ona çok büyük bir sevgi ile bağlı idi. Yaradılışı itibariyle babası sert mizaca sahip olduğu için ondan gereken sevgiyi göremedi. İstanbul'a geldiğinde dil sorunuyla da karşılaşan sanatçı, Galatasaray Lisesine yatılı olarak verilmiştir. Aile ortamından iyice uzaklaşmıştır. Bu da onu terk edilmiş, yalnızlık duygularının içinde büyümesini sağlamıştır. Yaşamı boyunca hiç evlenmemiş olan sanatçı, yalnızlık, psikolojik ve toplumsal uyumsuzluk boyutuna kadar götürmüştür. Şiir dili oldukça ağırdır. Şiirindeki söz ve musiki arasında bir yerde hatta sözden daha çok musikiye yakın olmalıdır der.....

Nokta konulan yere aşağıdaki sanatçılardan hangisi gelirse uygun olur?

- A)Enis Behiç KARAYÜREK
- B) Ahmet HAŞİM
- C) Ziya Osman SABA
- D) C.ŞEHABETTİN
- E) Y.Kemal BEYATLI

4-) I)Manzum ve mensur eserler kaleme almıştır.

II)Şiirlerinde sembolizme ve empresyonizm'in izleri görülür.

III)Piyale adlı şiir kıtalarında hece ölçüsüyle yazdığı şiirler vardır.

IV)İlk şiirlerini göl saatlerinde toplamıştır.

V) İç dünyasına yönelme, gerçeklerden kaçış: içinde bulunduğu hayattan kaçıp hayali âleme sığınma arzusu "o belde " adlı şiirinde görebiliriz.

Hangisinde A. Haşim ile ilgili bir bilgi yanlışı vardır?

- A)I. B) II. C) III. D) IV. E) V.

5-) Aşağıdakilerden hangisi Fecr-i Ati Edebiyatının sanatçılarından biri değildir?

- A)Ahmet Haşim
- B) Süleyman Nazif
- C) Tahsin Nahit
- D) Cemil Süleyman
- E)E.Bülent Serdaroğlu

6., şiirlerinde dış dünyayı, kişinin iç dünyasında aldığı şekillerle yansıtmaya çalışır. Dış dünyaya ait izlenimleri kendi dünyasında şekillendirerek ve renklendirerek ortaya çıkarır. Şiirlerindeki tabiatla ilgili kavramlar; akşam, grup, şafak, gece, mehtap, yıldızlar, göller, ormanlardır. Şairin şahsında var olan içe dönüklük, şiirlerinde realiteden kaçış olarak ortaya çıkar. Şiirlerini Piyale ve Göl Saatleri adlı kitaplarda bir araya getirmiştir.

Bu parçanın başına, verilen bilgilere göre aşağıdakilerden hangisi getirilmelidir?

- A) Ahmet Haşim
- B) Cenap Şahabettin
- C) Tevfik Fikret
- D) Faruk Nafiz Çamlıbel
- E) Cahit Sıtkı Tarancı

7. (I) Ahmet Haşim "Şiir-i Kamer " adı altında yayımladığı şiirlerindeki, hayal zenginliği ve iç ahenkteki kuvvetle dikkati çekti. (II) 1909'da kurulan Fecr-i Ati topluluğuna katıldı. (III) 1911'de yayımlanan Göl Saatleri adlı şiirleriyle haklı bir şöhret kazandı. (IV) Fecr-i Ati topluluğu dağıldıktan sonra hiçbir edebi topluluğa katılmayarak kendine özgü çizgide sanat yaşamını sürdürdü. (V) Şiirin yanında düzyazı da yazan sanatçı, bu yazıların bir kısmını "Evrak-ı Eyyam, Nesr-i Harp ve Bize Göre" gibi kitaplarda bir araya getirdi. Bu parçada numaralanmış cümlelerin hangisinde bir bilgi yanlışlığı yapılmıştır?

A) I. B) II. C) III. D) IV. E) V.

8. Biz edebiyat ve bilimin gelişmesine çalışacak, halkın sanat ve edebiyat alanındaki bilgisini artıracak, Batı'nın önemli eserlerini çevirecek, üyelerimizin yapıtlarını içeren bir kitaplık kuracaktık. Bu çerçevede Fransız edebiyatını örnek aldık, bizden öncekiler gibi süslü ve sanatlı bir dil kullandık. Serbest müstezadî geliştirerek kullandık. Ancak hedeflerimize ulaşmadan, sanat ve edebiyatta tam bir birlik oluşturamadığımız için kısa sürede dağıldık.

Bu parçada sanatçının "biz" dediği kimler olabilir?

A) Divan edebiyatı sanatçıları
B) Servet-i Fünuncular
C) Fecr-i Aticiler
D) Yeni Lisancılar
E) Milli Edebiyatçılar

9. Bir roman yarışmasında ikinciliği kazanmış olan eser, yazarın en başarılı romanı sayılır. Bu romanda yazar Anadolu köylüsünün gerçeklerini dile getirmiş ve Türk aydını ile köylüsü arasındaki uçurumu gözler önüne sermiştir. Roman, hem Anadolu'yu ve köylüyü konu edinen ilk önemli roman olmasıyla hem de Anadolu gerçekliğini şiirsel bir üslupla eski bir subay olan Ahmet Celâl'in kaleminden dile getirmedeki başarısıyla Türk roman tarihinde saygın bir yere sahiptir.

Bu parçada sözü edilen roman aşağıdakilerden hangisidir?

A) Kiralık Konak
B) Yorgun Savaşçı
C) Sodom ve Gomora
D) Yaban
E) Ateşten Gömlek

10. Ulusal değerleri öne çıkaran edebiyat akımıdır. Bu akıma bağlı sanatçılar, toplumsal gerçekleri ve tarihi konuları ele almışlardır. Öncelikle bir dil hareketi olarak doğan bu akım dilde sadeleşmeyi amaçlamış, sonra bunun yansımaları edebiyatta da görülmüştür. Sanatçılar, ulusal dilimizi meydana getirmek için İstanbul halkının konuştuğu dili, üslup olarak kullanmışlardır.

Bu parçada sözü edilen edebiyat akımı aşağıdakilerden hangisidir?

A) Beş Hececiler
B) Garip
C) Fecr-i Ati
D) Milli Edebiyat
E) Edebiyat-ı Cedide

11. —, "Türkçülüğün Esasları" adlı eserinde, Türk milliyetçiliğinin esaslarını ortaya koyar. Türkçülük, Turancılık kavramlarını açıklar. Din, dil, medeniyet, ideal, ahlak, sanat, İktisat, hukuk, siyaset ve felsefe alanında Türkçülüğün nasıl gerçekleşmesi gerektiğini anlatır.

Bu parçada boş bırakılan yere aşağıdakilerin hangisi getirilmelidir?

A) Namık Kemal
B) Tefik Fikret
C) Ömer Seyfettin
D) Ziya Gökalp
E) Nurullah Ataç

12. Yazmaya şiir, makale ve tiyatro eleştirileriyle başlayan sanatçı, Cumhuriyet devrinde denemeler, eleştiriler yazmış ve çeviriler yapmıştır. Cumhuriyet romanının kurucularından sayılan sanatçının romanlarında arka plan olarak çeşitli problem ve görüşleriyle Anadolu manzaraları görülür. İlk ve en önemli romanı olan Çalışkuşu'nda Anadolu; idealist ve aydın Feride'yle geniş ölçüde ve hareketli bir şekilde romana girmiştir.

Bu parçada sözü edilen sanatçı aşağıdakilerden hangisidir?

A) Halide Edip Adıvar
B) Reşat Nuri Güntekin
C) Ahmet Hamdi Tanpınar
D) Hüseyin Rahmi Gürpınar
E) Yakup Kadri Karaosmanoğlu

13. **Ömer Seyfettin'in aşağıdaki öykülerinden hangisinin konusu tarihi değildir?**

- A) Pembe İncili Kaftan
- B) Kaşığı
- C) Forsa
- D) Kütük
- E) Başını Vermeyen Şehit

14. Sinekli Bakkal en çok okunan romanlardandır. Romanın bu başarısının kaynağını tespit etmek çok güçtür. Onun mesela Çalığı gibi bir lirizmi ve sürükleyiciliği, Huzur gibi usta bir üslubu, Küçük Ağa gibi bir derinliği, Yaprak Dökümü gibi bir orijinalliyi yoktur. Buna rağmen bu romanın çok okunması ilginç bir durumdur.

Bu parçada hangi sanatçının eserinden söz edilmemiştir?

- A) Reşat Nuri Güntekin
- B) Halide Edip Adivar
- C) Tarık Buğra
- D) Ahmet Hamdi Tanpınar
- E) Refik Halit Karay

15. Büyük sanatçı, ruhunun en kutsal ateşini Türk'ün kurtuluşu yolunda yakmıştır. İstanbul'da başlayıp İzmir'in kurtuluşuyla biten bu kutsal serüveni yazarken o günleri yeniden yaşıyor, zaman zaman hıçkırıklara boğuluyor, ikide bir yatağa düşüyor, birkaç gün sonra, aynı tutkuyla yeniden işe sarılıyordu. Bu yoğun ve tüketici çalışmayla, ruhunun en derinlerinden yüze çıkıp varlığını saran bu son atılışla sanatçı, sanat yaşamının en büyük eserini, Türk anı edebiyatının en içli, en coşkulu yapıtını ortaya koyuyordu: Türkün Ateşle imtihanı.

Bu parçada sözü edilen yazar aşağıdakilerden hangisidir?

- A) Yakup Kadri Karaosmanoğlu
- B) Halide Edip Adivar
- C) Refik Halit Karay
- D) Hüseyin Rahmi Gürpınar
- E) Tarık Buğra

16. **Aşağıdakilerden hangisi Hüseyin Rahmi Gürpınar ile Ahmet Mithat Efendi'de ortak değildir?**

- A) Tanzimat dönemi sanatçısı olmaları
- B) Romanda olayın akışını keserek bilgi vermeleri
- C) Toplumsal faydayı ön planda tutan yapıtlar vermeleri
- D) Roman, hikâye, eleştiri, makale türlerinde yapıt vermeleri
- E) İstanbul halkının konuştuğu dili hiçbir özentiyeye kapılmadan kullanmaları

17. **Aşağıdakilerin hangisi Millî Edebiyatın temel ilkelerinden biri değildir?**

- A) Dil sade olmalıdır.
- B) Şiirde aruz yerine hece ölçüsü kullanılmalıdır.
- C) Eserlerde ülke sorunları işlenmeli, millî konular öne çıkarılmalıdır.
- D) Edebiyat, toplumun hizmetine sunulmalıdır.
- E) Osmanlıcanın yetersiz kaldığı yerlerde Batı dillerinden alınan terimler kullanılmalıdır.

18. Bu roman, yazarının en önemli yapıtı kabul edilir. Romanın başkişisi Feride, küçük yaşta annesini kaybetmiş, teyzesinin himayesinde büyümüş bir kızdır, iyi bir öğrenim gören Feride'nin, iradesi kuvvetli bir kişiliği vardır. Teyzesinin oğlu Kâmrân, Feride'ye âşık olur ve onunla evlenmek ister. Sonunda nişanlanırlar. Düğüne birkaç gün kala ortaya çıkan bir kadın, Feride'ye Kâmrân'ın Avrupa'da hasta bir kıza evlenme teklif ettiğini söyler. Bunun üzerine Feride, teyzesinin köşkünden kaçır ve lise diplomasına güvenerek Anadolu'da öğretmenlik yapmak için başvurur.

Bu parçada sözü edilen roman aşağıdakilerden hangisidir?

- A) Yaban
- B) Mürebbiye
- C) Ateşten Gömlek
- D) Çalığı
- E) Kuyruklu Yıldız Altında İzdivaç

19. **Aşağıdakilerin hangisinde eser, karşısında verilen yazara ait değildir?**

- A) Saray ve Ötesi – Refik Halit Karay
- B) Şermin – Tefik Fikret
- C) Avrupa Mektupları – Cenap Şehabettin
- D) Kırk Yıl – Halit Ziya Uşaklıgil
- E) Bize Göre – Ahmet Haşim

20. İngiltere’de Soytarının Kızı adıyla çıkan bu roman, sanatçı yurda dönünce genişletilerek yeniden yayımlanmıştır. Romandaki olaylar, II. Abdülhamit dönemi İstanbul’unun bir kenar mahalle-sinde geçer. Mahalle imamının kızı Emine, Kız Tevfik, Emine ve Tevfik’in kızı Rabia, Mevlevi şeyhi Vehbi Dede, Piyanist Peregrini gibi kişilerin ana kadrosunu oluşturduğu bu romanda töreler geniş yer tutar.

Bu parçada sözü edilen roman, aşağıdakilerden hangisidir?

- A) Hakka Sığındık B) Kiralık Konak
C) Sinekli Bakkal D) Araba Sevdası
E) Mai ve Siyah

1)

$$\sqrt{11-2\sqrt{24}} \cdot \sqrt{11+4\sqrt{6}}$$

işleminin sonucu kaçtır?

- A)4 B)6 C)7 D)8 E)5

2)

$$\sqrt{x^2+4x+4} + \sqrt{y^2-6y+9} = 0$$

eşitliğini sağlayan x ve y reel sayılarının toplamı kaçtır?

- A)1 B)2 C)0 D)-1 E)-2

3)

$$\sqrt{12} + \sqrt{75} - \sqrt{27}$$

işleminin sonucu kaçtır?

- A) $2\sqrt{3}$ B) $3\sqrt{3}$ C) $4\sqrt{3}$ D) $5\sqrt{3}$ E) $6\sqrt{3}$

4)

$1 < x < 3$ olmak üzere,

$$\sqrt{(x-1)^2} + \sqrt{(x-3)^2}$$

ifadesinin eşiti aşağıdakilerden hangisidir?

- A) -1 B) 0 C) 1 D) 2 E) 3

5)

$$A = \frac{\sqrt{x-5} + 2x-1}{\sqrt{5-x} + x-2}$$

ifadesi rasyonel bir sayı olduğuna göre, A kaçtır?

- A) 1 B) 2 C) 3 D) 4 E) 5

6)

$$x = \sqrt[15]{4}$$

$$y = \sqrt[20]{8}$$

$$z = \sqrt[10]{3}$$

olduğuna göre, x, y ve z sayıları için aşağıdaki sıralamalardan hangisi doğrudur?

- A) $z < x < y$ B) $x < z < y$ C) $y < z < x$ D) $x < y < z$ E) $y < x < z$

7)

$$x = \sqrt{3} + \sqrt{5}$$

$$y = \sqrt{6} + \sqrt{2}$$

$$z = \sqrt{7} + 1$$

olduğuna göre, x, y ve z sayılarının doğru sıralanışı aşağıdakilerden hangisidir?

- A) $y > z > x$ B) $x > y > z$ C) $x > z > y$ D) $z > x > y$ E) $y > x > z$

8)

$$\sqrt[5]{3 \cdot \sqrt{x}} = \sqrt{2} \cdot \sqrt[5]{3}$$

eşitliğini sağlayan x kaçtır?

- A) 2 B) 4 C) 8 D) 16 E) 32

9)

$$\sqrt[3]{5} \cdot \sqrt{5} = \sqrt{5} \sqrt[3]{5^x}$$

olduğuna göre, x kaçtır?

- A) 2 B) 3 C) 4 D) -2 E) -3

10)

$x < y < 0 < z$ olmak üzere,

$$\frac{\sqrt{(x-y)^2} - \sqrt[3]{(y-z)^3} - \sqrt[4]{z^4}}{\sqrt[3]{(x-y)^3} - \sqrt{(x+y)^2}}$$

işleminin sonucu kaçtır?

- A) 0 B) 1 C) $\frac{-1}{2}$ D) -1 E) $\frac{-2}{3}$

11)

$$\frac{\sqrt{5}}{\sqrt{5} - \sqrt{3}} - \frac{\sqrt{3}}{\sqrt{5} + \sqrt{3}}$$

işleminin sonucu kaçtır?

- A) 1 B) 2 C) 3 D) 4 E) 5

12)

$$\sqrt{\frac{1}{25} - \frac{3}{10} + \frac{9}{16}} \text{ işleminin sonucu kaçtır?}$$

- A) $\frac{11}{20}$ B) $-\frac{19}{20}$ C) $-\frac{11}{10}$ D) 0 E) $\frac{19}{20}$

13)

Aşağıdaki irrasyonel sayılardan hangisinin yaklaşık değeri bilinirse $\sqrt[4]{864}$ sayısının yaklaşık değeri bulunabilir?

- A) $\sqrt{2}$ B) $\sqrt{7}$ C) $\sqrt{3}$ D) $\sqrt{11}$ E) $\sqrt{6}$

14)

$$\sqrt{(-3)^2} - \sqrt[3]{-27} + \sqrt{(-5)^2} - \sqrt[3]{-1}$$

işleminin sonucu kaçtır?

- A) 4 B) 6 C) 8 D) 12 E) 11

15)

$a, b \in \mathbb{R}$ için aşağıdakilerden kaç tanesi daima doğrudur?

I. $\sqrt{a} + \sqrt{b} = \sqrt{a+b}$

II. $\sqrt{a} \cdot \sqrt{b} = \sqrt{a \cdot b}$

III. $\frac{\sqrt{a}}{\sqrt{b}} = \frac{\sqrt{a}}{b}$

IV. $\sqrt{a^2 \cdot b^2} = a \cdot b$

V. $\sqrt[3]{a^3 \cdot b^3} = a \cdot b$

- A) 1 B) 3 C) 2 D) 4 E) 5

16)

$$\frac{1 + \sqrt{2} + \sqrt{3} + \sqrt{6}}{1 + \sqrt{3}}$$

işleminin sonucu kaçtır?

- A) $1 - \sqrt{2}$ B) $1 + \sqrt{2}$ C) $1 - \sqrt{3}$ D) $1 + \sqrt{3}$ E) $2 - \sqrt{3}$

17)

$$x = \sqrt{2 - \sqrt{3}} - \sqrt{2 + \sqrt{3}}$$

olduđuna gore, x^2 nin deđeri katır?

- A)3 B)4 C)5 D)6 E)2

18)

$$\sqrt[3]{2^{x+2}} = 5\sqrt[4]{13-2x}$$

denklemini sađlayan x deđeri katır?

- A)0 B)1 C)2 D)4 E)3

19)

$$\frac{\sqrt[3]{8^{5x+y-1}}}{\sqrt{4^{x+y+3}}} = 16$$

olduđuna gore, x katır?

- A)1 B)3 C)4 D)5 E)2

20)

$$\sqrt[3]{60 + \sqrt{18} - \sqrt{x}} = 4$$

olduđuna gore, x katır?

- A)4 B)6 C)8 D)10 E)2

1)

$\tan(45^\circ - x) = 3$ olduğuna göre, $\tan x$ 'in değeri kaçtır?

- A)2 B)1 C)-1 D) $\frac{-1}{2}$ E) $\frac{1}{2}$

2)

$$\frac{\tan 30^\circ \cdot \cos 10^\circ - \sin 10^\circ}{\tan 30^\circ \cdot \sin 20^\circ}$$

ifadesinin değeri kaçtır?

- A) 1 B)3 C) $\frac{2}{3}$ D) $\frac{3}{4}$ E)2

3)

$$\frac{1}{\sin 10^\circ} - \frac{\sqrt{3}}{\cos 10^\circ}$$

ifadesinin eşiti kaçtır?

- A)4 B)1 C)2 D)3 E) $2\sqrt{3}$

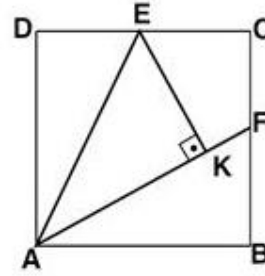
4)

$$\frac{\cos 2x}{2 - \sin x} = \frac{2 + \sin x}{11}$$

olduğuna göre, $\tan^2 x$ değeri kaçtır?

- A) $\frac{1}{3}$ B) $\frac{2}{3}$ C) $\frac{1}{4}$ D) $\frac{1}{2}$ E) $\frac{3}{4}$

5)



ABCD kare
E ve F kenarların
orta noktaları
[EK] \perp [AF]
|AK| = $4\sqrt{5}$ cm

Yukarıdaki verilere göre, karenin çevresi kaç cm dir?

- A) 52 B) 48 C)40 D) 44 E)36

6)

$$\sin 5x \cdot \sin x = \cos 5x \cdot \cos x$$

denkleminin $[0, \pi]$ aralığında kaç kökü vardır?

- A) 2 B)6 C)3 D)4 E)5

7)

$$\cos 3x = -1$$

denklemini sağlayan x değerlerinden kaç tanesi $[0, 2\pi]$ aralığındadır?

- A)3 B)1 C) 2 D)4 E)5

8)

$\tan 2x = \cot x$ denkleminin $[0, \pi]$ aralığında kaç kökü vardır?

- A)2 B) 3 C)4 D)5 E)6

9)

$x \in [0, 2\pi)$ olmak üzere,

$$\cos(5x) = \cos(3x) \cdot \cos(2x)$$

denkleminin kaç farklı çözümü vardır?

- A) 8 B) 3 C) 6 D) 11 E) 12

10)

Üçüncü terimi 17, yedinci terimi 29 olan aritmetik dizinin sekizinci terimi kaçtır?

- A) 31 B) 33 C) 34 D) 32 E) 35

11)

Bir aritmetik dizide $a_1 = 7$ ve $a_8 = 42$ olduğuna göre, a_3 terimi kaçtır?

- A) 11 B) 15 C) 22 D) 27 E) 17

12)

Bir aritmetik dizide $a_7 = -5$ ve $a_{41} = 75$ olduğuna göre, a_{24} terimi kaçtır?

- A) 40 B) 47 C) 35 D) 52 E) 55

13)

(a_n) aritmetik dizi olmak üzere;

$a_2 + a_5 = 19$ ve $a_3 = 8$ olduğuna göre, a_1 kaçtır?

- A) 3 B) 2 C) 4 D) 5 E) 6

14)

7 ile 52 arasına aritmetik dizi oluşturacak şekilde 14 sayı yerleştirilirse elde edilen aritmetik dizinin 7. terimi kaçtır?

- A) 19 B) 21 C) 27 D) 36 E) 25

15)

İndirgeme bağıntısı $n \geq 2$ için, $f_{n+1} = f_n + f_{n-1}$ olan Fibonacci dizisinde $f_8 = 21$, $f_{10} = 55$ olduğuna göre, f_7 değeri kaçtır?

- A) 13 B) 8 C) 17 D) 34 E) 36

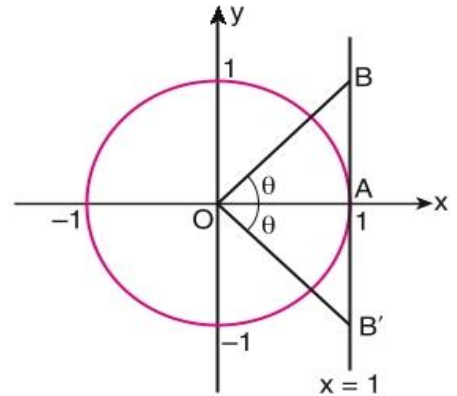
16)

Beş terimli $(a_n) = (1, x, y, z, 13)$ sonlu dizisi bir aritmetik dizi olduğuna göre, $x + y + z$ toplamı kaçtır?

- A) 18 B) 25 C) 21 D) 28 E) 30

17)

Aşağıda, dik koordinat düzleminde birim çember ile $x = 1$ doğrusu verilmiştir. x eksenine pozitif ve negatif yönlerde θ derecelik dar açı yapan $[OB]$ ve $[OB']$ doğru parçalarıyla OBB' üçgeni oluşturulmuştur.



OBB' üçgeninin alanını yanlış bulan bir öğrencinin çözümü şöyledir: “ OAB ve OAB' üçgenlerinin alanları $\frac{\tan \theta}{2} br^2$ olduğundan OBB' üçgeninin alanı $\frac{\tan 2\theta}{2} br^2$ dir.”

θ açı ölçüsünün trigonometrik değerlerini bilen öğrenci, bu değerleri $\frac{\tan 2\theta}{2}$ ifadesinin değerini bulmak için kullanmış ve hata yapmadan OBB' üçgeninin alanını $\frac{2}{3}$ birimkare bulmuştur.

Buna göre, OBB' üçgeninin alanı kaç birimkaredir?

- A) $\frac{1}{3}$ B) $\frac{1}{4}$ C) $\frac{3}{2}$ D) $\frac{1}{2}$ E) $\frac{4}{3}$

18)

Terimleri pozitif tam sayı olan bir aritmetik dizinin ilk üç terim toplamı 21 ise, ilk on terim toplamı en çok kaçtır?

- A)240 B)280 C)300 D)320 E)360

19)

Bir futbol kulübü; golcü futbolcusuna, attığı 1. gol için 1 TL, 2. gol için 2 TL, 3. gol için 4 TL biçiminde her gol için bir öncekinin iki katı prim ödemektedir.

Bu futbolcu bir sezonda 20 gol atarsa yaklaşık kaç TL prim alır? ($2^{10} \approx 1000$)

- A) Bir Milyon B)On Bin C)Yirmi Bin
D)Yüz Bin E)2 Milyon

20)

Bir geometrik dizinin ilk dört terimi sırasıyla 1, x, y ve 27'dir.

Buna göre, x + y toplamı kaçtır?

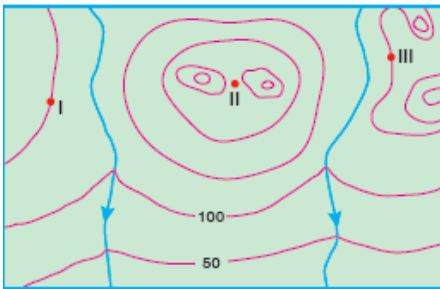
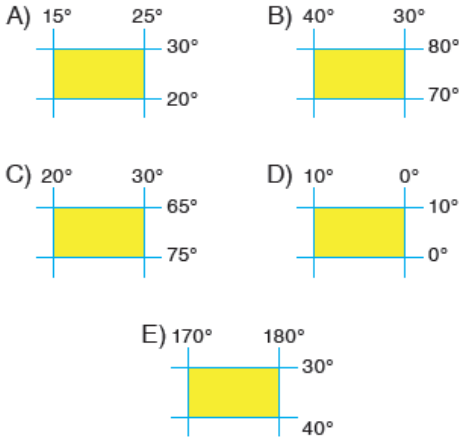
- A)8 B)9 C)10 D) 11 E)12

Coğrafya insanın doğa üzerindeki etkilerini de ele alır.

1- Aşağıdakilerden hangisi, insanın doğa üzerindeki etkilerine bir örnek olusturmaz?

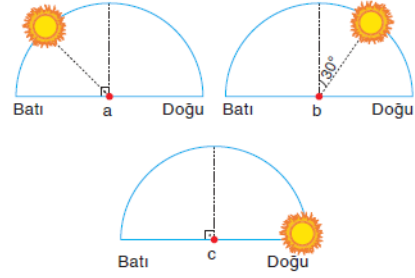
- A) Su ihtiyacı için baraj yapılması
- B) Bataklıkların kurutulmasıyla tarım alanına çevrilmesi
- C) Yol açmak için dağlarda tüneller açılması
- D) Tarım alanlarının sulanması için su kanalları açılması
- E) Aşırı yağışların heyelanlara yol açması

2- Aşağıda matematik konumları verilen yerlerden hangisinin iz düşüm alanı daha büyüktür?



3- Yukarıda eş yükselti eğrileri ile çizilen haritada gösterilen noktaların, yükselti değerlerinin sıralanışı aşağıdakilerden hangisinde doğru verilmiştir?

- A) II > I = III
- B) I = II = III
- C) I > II > III
- D) II > III > I
- E) III > II > I



Ekinoks tarihlerinde, aynı anda üç ayrı merkezde Güneş'in ufuk düzlemi üzerindeki konumu aşağıda verilmiştir.

4- Buna göre a merkezi 45° Doğu boylamı üzerinde olduğuna göre, b ve c noktalarının bulunduğu boylamlar aşağıdakilerden hangisinde doğru verilmiştir?

	b merkezi	c merkezi
A)	30° Batı	60° Batı
B)	60° Doğu	30° Doğu
C)	30° Batı	90° Batı
D)	90° Doğu	30° Batı
E)	150° Batı	60° Doğu

5- Sinop'tan hareket eden bir kişi hangi tarihte ve hangi yöne doğru giderse gündüz süresinin kısalacağını görür?

- A) Nisan ayında kuzeye
- B) Haziran ayında batıya
- C) Kasım ayında güneye
- D) Aralık ayında doğuya
- E) Mayıs ayında güneye

6- Atmosferin özellikleriyle ilgili olarak aşağıdakilerden hangisi yanlıştır?

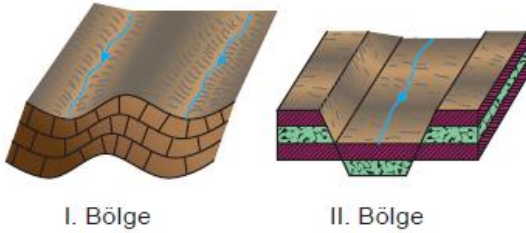
- A) Atmosferde yükseldikçe sıcaklık sürekli olarak azalır.
- B) Dünya'yı yer çekiminin etkisiyle çepeçevre saran bir gaz tabakasıdır.
- C) Yoğunluğu yükseldikçe azalır.
- D) Kalınlığı Ekvator'da fazla, kutuplarda azdır.
- E) Meteorolojik olaylar en alt katmanında oluşur.

Yer şekillerinin görünüşü ve yükseltisi, iç ve dış kuvvetlerin karşılıklı etkileşimi ile sürekli olarak değişir.

7- Buna göre aşağıdakilerin hangisinin oluşumunda iç kuvvetlerin payı daha büyüktür?

- A) Kıta oluşumunda
- B) Dalga ve gelgit oluşumunda
- C) Akarsu vadilerinin oluşumunda
- D) Kayaçların çözülmesinde
- E) Falez oluşumunda

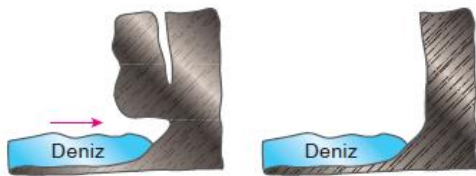
Aşağıda farklı iki bölgenin yer yapısını gösteren kesitler verilmiştir.



8- Buna göre, bu iki bölgede meydana gelen değişimle ilgili olarak aşağıdakilerden hangisi yanlıştır?

- A) I. bölgede volkanik hareketler etkilidir.
- B) I. bölgede kıvrılma olayı yaşanmıştır.
- C) Her iki bölge de orojenik hareketlerle oluşmuştur.
- D) Deprem riski II. bölgede daha fazladır.
- E) II. bölgede tabakaların birbirleriyle olan uyumu bozulmuştur.

Aşağıda kıyı çizgisine paralel uzandığı kıyılarda oluşan bir yer şeklinin gelişme süreci gösterilmiştir.



9- Bu yer şeklinin görüldüğü kıyılar hakkında, aşağıdakilerden hangisi söylenemez?

- A) Dağların kıyıya paralel uzandığı yerlerde görülür.
- B) Dalga aşındırma etkinliği oldukça fazladır.
- C) Denizel etki iç kesimlere ulaşamaz.
- D) Kıyılarda derinlik fazladır.
- E) Kıta sahanlığı geniştir.

Aşağıda bir izohips haritası üzerinde X köyünün yerleşim alanı gösterilmektedir.



10- X köyünün yerleşme tipi için aşağıdakilerden hangisi söylenebilir?

- A) Toplu yerleşmedir.
- B) Dairesel yerleşmedir.
- C) Dağınık yerleşmedir.
- D) Çizgisel yerleşmedir.
- E) Kıyı boyu yerleşmesidir.

İnsanlar yoğun çalışma hayatı, kentlerde nüfusun çoğalması ve monotonluk gibi sebeplerle zamanlarının bir kısmını yeni yerler görme, gezme ve eğlenmeye ayırdılar. Böylece ortaya turizm kentleri çıktı.

11- Aşağıdakilerden hangisinin bu tür kentlerden biri olduğu söylenemez?

- A) Marmaris
- B) Fethiye
- C) Bodrum
- D) Antalya
- E) Bayburt

Sanayi Devrimi ile birlikte maden işleme de hız kazanmış, madencilik bölgeleri oluşmuştur.

12-Aşağıdaki alanlardan hangisi, Dünya'nın önemli maden bölgeleri arasında yer almaz?

- A) Ortadoğu Petrol Bölgesi
- B) Hazar Petrol Bölgesi
- C) Orta Avustralya Bölgesi
- D) Sibiryâ Kömür Bölgesi
- E) Avrupa Alsas- Loren Bölgesi

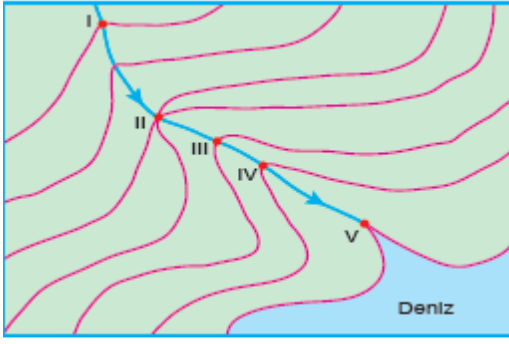
13- Çevre kirliliğine neden olan temel faktör aşağıdakilerden hangisidir?

- A) Hayvancılık
- B) Plansız kentleşme
- C) Endüstrileşme
- D) Küresel ısınma
- E) Madde döngüleri

İnsanlar tarafından yapılan doğal olmayan unsurlara *beşeri unsur* denir. Buna göre, insan eliyle yapılmış ve insan yaşamına etki eden ne kadar unsur varsa beşeri unsur olarak tanımlanır.

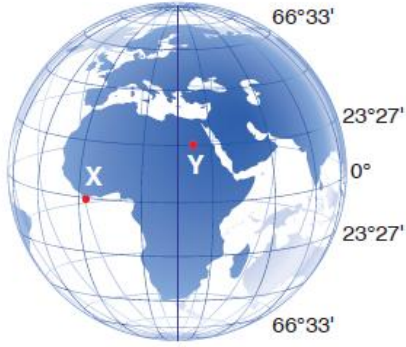
14- Aşağıdakilerden hangisi yeryüzündeki beşeri ortamı oluşturan unsurlardan değildir?

- A) Hava alanları
- B) Enerji nakil hatları
- C) Sulama kanalları
- D) Alışveriş merkezleri
- E) Buzul vadisi



15- Akarsu aşındırması üzerinde sadece yatak eğimi etkili olsaydı haritada hangi numarayla gösterilen yerde akarsuyun aşındırma potansiyeli daha fazla olurdu?

- A) I B) II C) III D) IV E) V



16- Yukarıdaki şekilde gösterilen X ve Y noktalarıyla ilgili olarak, aşağıdaki ifadelerden hangisi yanlıştır?

- A) Y noktası 21 Haziran'da güneş ışınlarını dik açıyla alır.
 B) X noktasında yıl boyunca gece gündüz süreleri eşittir.
 C) Bu iki merkez arasındaki enlemlere Güneş ışınları yıl içinde iki kez dik açıyla gelir.
 D) Y noktasının yıl içinde yaşadığı en uzun gece 21 Aralık'tadır.
 E) X noktasında gölge boyunun sıfır olduğu tarihler ekinoks tarihleridir.

Güneş ışınlarının bir kısmı yeryüzüne çarparak geri yansır. Bu olaya *albedo* denir.

17- Aşağıdaki yüzeylerden hangisinde albedo değerlerine göre daha fazla olmaktadır?

- A) Kayalık alanlar B) Göl yüzeyleri
 C) Ormanlık alanlar D) Kar ve buz yüzeyleri
 E) Deniz yüzeyleri

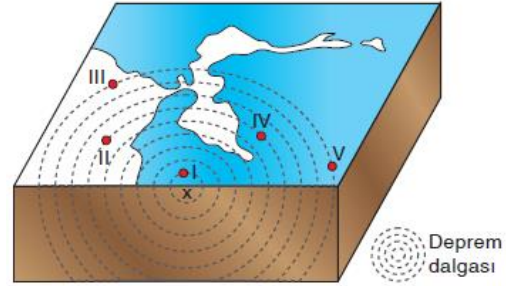
Yer kabuğu ağırlığı ve kütlesi oranında manto içerisine gömülür. Yer kabuğu ve manto arasındaki bu dengeye *izostatik denge* denir.

18- Aşağıdakilerden hangisi bu dengeyi etkileyen faktörlerden biri değildir?

- A) Levha hareketleri
 B) Yüksek alanların fazla aşınımına uğraması
 C) Deniz seviyesinin yükselmesi
 D) Volkanizmanın geniş alanlarda etkili olması
 E) Geniş alanları kaplayan buzulların erimesi

Depremi oluşturduğu yer altındaki merkeze *iç merkez* (x noktası), iç merkeze en yakın yeryüzündeki alana *dış merkez* denir. Depremden en çok etkilenen nokta dış merkezdir.

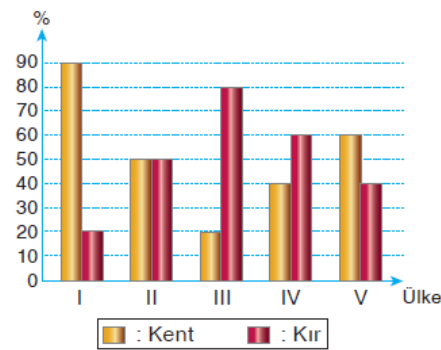
Dış merkezden uzaklaştıkça depremin yıkıcı etkisi azalır.



19- Buna göre, yukarıda verilen şekildeki noktalardan hangisinde depremin şiddeti diğerlerine göre en fazladır?

- A) I B) II C) III D) IV E) V

Bir ülkede kırsal nüfus kentsel nüfustan az ise, o ülke gelişmiş olarak kabul edilir.



20- Buna göre, yukarıdaki grafikte verilen beş ayrı ülkenin hangisinin daha gelişmiş olduğu söylenebilir?

- A) I B) II C) III D) IV E) V

1.

Nükleik asitlerin, hücrenin yönetimini gerçekleştirmesinde gerçekleşen, en önemli olay aşağıdakilerden hangisidir?

- A) Replikasyon (DNA'nın kendini eşlemesi)
- B) Transkripsiyon (RNA ların sentezlenmesi)
- C) Bölünme (Kalıtsal bilginin hücrelere geçmesi)
- D) Fosforilasyon (ATP'nin sentezlenmesi)
- E) Translasyon (RNA şifrelerinin okunması)

2.

Nükleotitlerinin; diziliş sırası, çeşidi ve sayısı bilinen bir mRNA ile, bunun sentezlenmesini sağlayan DNA hakkında, aşağıda verilenlerin hangisi söylenemez?

- A) Kalıplık yapacağı proteinin, amino asit sayısı ve çeşidi bulunabilir.
- B) Sentez sırasında kullanılan, pentoz şekeri sayısı bulunur.
- C) DNA'daki adenin sayısı, mRNA'daki urasil sayısının iki katı olur.
- D) Bu mRNA uyum gösterecek, uyacak tRNA ların çeşidi bilinebilir.
- E) DNA'nın ilgili lokusunda, zayıf hidrojen bağı sayısı bulunabilir.

3.

Bir DNA üzerinde bulunan ve 3.000 nükleotit içeren bir gen, 1.500 nükleotitlik bir mRNA molekülünü şifrelemiş ve bu mRNA'dan da bir polipeptit sentezlenmiştir.

Buna göre;

- I. Proteindeki amino asitler
- II. tRNA lardaki üçlü şifreler (antikodlar)
- III. Gendeki üçlü şifreler (kodlar)

şeklindeki değerler; en fazla çeşitlilik gösterenden, en az çeşitlilik gösterene doğru nasıl sıralanabilir?

- A) I - II - III
- B) III - I - II
- C) II - III - I
- D) II - I - III
- E) III - II - I

4.

Bir nükleik asit çeşidi inceleniğinde; yapısındaki purin bazları toplamının, pirimidin bazları toplamına eşit olduğu gözleniyor.

Bu nükleik asit çeşidi için, aşağıda verilen bilgilerden hangisi yanlıştır?

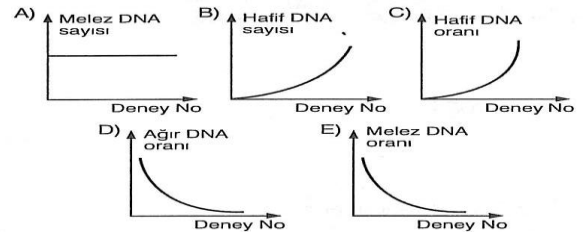
- A) Yapısındaki şeker (pentoz) sayısı, fosforik asit sayısına eşittir.
- B) Tek zincirindeki toplam nükleotit sayısı, eş zincirdeki toplam adenin sayısına eşittir.
- C) Prokaryot yapılu hücrelerde, sadece sitoplazma içinde bulunur.
- D) Hücre bölünmesi sırasında, kendilerini eşleyerek çoğaltır.
- E) Protein sentezi sırasında ilk şifreyi verir.

5.

Bir DNA'nın yarı korunumlu eşlendiğini ispatlamak için, ağır azotlu DNA ile yapılan bir deneyden tablodaki sonuçlar elde ediliyor.

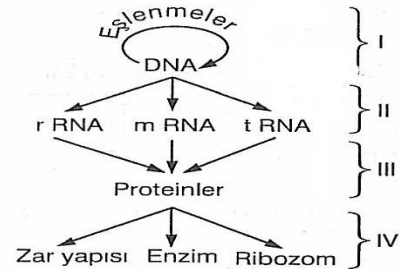
Bölünme sayısı	Melez DNA sayısı	Hafif DNA oranı (%)	Ağır DNA oranı (%)
1	2	0	0
2	2	50	0
3	2	75	0

Düzenlenen bu deneyden elde edilen sonuçlara göre, aşağıda belirtilen grafiklerden hangisi yanlış olur?



6.

Ökaryot hücrelerde yürütülen bazı DNA aktiviteleri, "**santral dogma**" adı altında şekilde özetlendiği gibi gerçekleşir.



Bu şekilde, numaralı kısımların hangilerindeki olaylar, her canlı hücrede gerçekleşir?

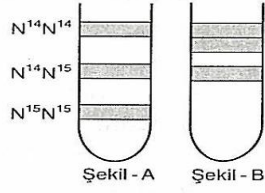
- A) I ve II
- B) II ve III
- C) II ve IV
- D) I, II ve III
- E) II, III ve IV

7.

Normal, melez ve ağır özellikteki DNA ların, santirifüj edilmeleri sürecunda, deney tüpündeki birikme bölgeleri şekil - A da gösterilmiştir.

Kullanılan bakterinin ve ortamdaki azot tiplerinin bilinmediği bir durumda, bir DNA nın iki defa eşlenmesi sağlanıyor.

Oluşan yeni DNA ların deney tüpündeki görüntüsü şekil - B deki gibi oluyor.



Bu eşlenmelerle ilgili olarak, aşağıda verilenlerden hangisi yanlıştır?

- A) Deney ortamı normal azot içermektedir.
- B) Başlangıçta kullanılan bakterinin DNA sı melez olabilir.
- C) Başlangıçta kullanılan bakterinin DNA sı ağır azot taşıyabilir.
- D) Deney ortamı ağır azot içermektedir.
- E) Eşlenmeler sonunda iki tip DNA oluşmuştur.

8.

Bir DNA nın çift zincirinde bulunan, bazı moleküllerin sayıları şöyledir:

- Adenin nükleotit = 200
- Sitozin nükleotit = 300

Bu DNA molekülüyle ilgili olarak, aşağıda verilen bilgilerden hangisi yanlıştır?

- A) Toplam nükleotit sayısı 1.000 dir.
- B) DNA daki purinlerin, pirimidinlere oranı 1 olur.
- C) DNA da toplam 1.300 hidrojen bağı vardır.
- D) Toplam purin bazı sayısı 400 dür.
- E) İki zincirdeki şeker ve fosfat sayıları eşittir.

9.

DNA molekülündeki bir geni meydana getiren pürin nükleotitlerin sayısının belirlenmesiyle, gende bulunan,

- I. Toplam pirimidinli nükleotitlerin sayısı
- II. Bir zincirdeki adenin sayısı
- III. Gendeki toplam nükleotit sayısı
- IV. DNA da bulunan toplam gen sayısı

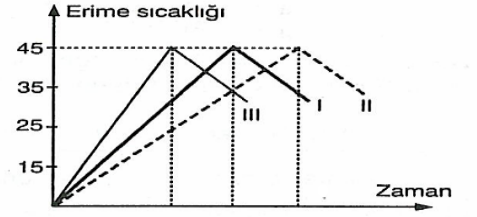
bilgilerinden hangilerine ulaşılabilir?

- A) Yalnız I
- B) I ve III
- C) I, II ve III
- D) I, III ve IV
- E) II, III ve IV

10.

DNA nın iki zinciri arasında bulunan zayıf hidrojen bağlarının, belirli bir erime sıcaklığında kopmasına "DNA nın denatürasyonu" denir.

Eşit miktarda nükleotitten meydana gelmiş, üç farklı DNA molekülünün, "erime sıcaklığı" grafiği aşağıda verilmiştir.



Bu verilere göre, aşağıdaki ifadelerden hangisi doğru değildir?

- A) I. DNA daki Guanin-Sitozin bağları, III. DNA dan daha fazladır.
- B) II. DNA daki Adenin-Timin bağları, I. ve III. DNA lardan daha azdır.
- C) III. DNA daki Guanin-Sitozin bağları, II. DNA dan daha fazladır.
- D) I. DNA, III. DNA dan daha geç denatürasyona (çözölmeye) uğrar.
- E) DNA ların denatüre olma sırası, hızlıdan yavaşa doğru "III - I - II" şeklindedir.

11.

Bir DNA molekülünün farklı iki geninden sentezlenen mRNA'lar için,

- I. Nükleotitlerinin sayısı
- II. Sentezlenmelerinde kullanılan enzim çeşidi
- III. Şifreledikleri proteinlerin aminoasit sayısı

özelliklerinden hangileri kesinlikle aynıdır?

- A) Yalnız I
- B) Yalnız II
- C) Yalnız III
- D) I ve III
- E) II ve III

12.

Ökaryot bir hücrenin çekirdeğinde DNA eşlenmesi sırasında meydana gelen,

- I. Pürin ve pirimidin bazları arasındaki hidrojen bağlarının kopması
- II. DNA polimeraz enziminin kullanılması
- III. Nükleotidler arasında fosfat - şeker bağlarının kurulması
- IV. Pirimidin bazı sayısının iki katı fosfat kullanılması

olaylarından hangileri mRNA sentezinde de her zaman gerçekleşir?

- A) I ve II
- B) I ve III
- C) I, II ve III
- D) I, III ve IV
- E) II, III ve IV

13.

Canlı hücrelerde gerçekleşen santral doğma olayı aşağıda özetlenmiştir.



Buna göre, 1, 2 ve 3 numaralı olaylarda,

- I. Aminoasit
- II. Riboz şekeri
- III. Adenin bazı
- IV. ATP

moleküllerinden hangileri ortak olarak tüketilebilir?

- A) Yalnız IV B) I ve III C) II ve IV
D) I, II ve IV E) II, III ve IV

14.

DNA molekülü ile ilgili;

- I. $3G + 2T =$ Toplam "H," bağı sayısı
- II. $A+C =$ Tek zincirdeki deoksiriboz sayısı
- III. $A.T = G.C$

eşitliklerinden hangileri her DNA molekülü için geçerlidir?

- A) Yalnız I B) Yalnız II C) Yalnız III
D) I ve II E) I, II ve III

15.

Nükleotit yapısında bulunan;

- I. Organik Baz
- II. Şeker
- III. Fosfat

moleküllerinden hangilerinin değişmesi mutasyona yol açar?

- A) Yalnız I B) Yalnız II C) Yalnız III
D) II ve III E) I ve II

16.

- 250 Adenin
- 100 Guanin
- 500 Timin
- 400 Sitozin
- 750 Deoksiriboz
- 600 Fosforik asit

molekülünün bulunduğu bir deney ortamında oluşturulan DNA molekülünde en fazla kaç glikozit bağı bulunabilir?

- A) 600 B) 700 C) 1250
D) 300 E) 350

17.

Ökaryot bir hücrede

- I. DNA
- II. mRNA
- III. tRNA
- IV. rRNA

moleküllerinden hangileri proteinlerle birlikte nükleoprotein yapıları oluşturabilir?

- A) I ve II B) II ve III C) I ve IV
D) II ve IV E) III ve IV

18.

Çok hücreli bir canlının farklı iki dokusundan alınan iki ayrı hücrede,

- I. DNA
- II. Protein
- III. mRNA

polimerlerinden hangilerini oluşturan monomerlerin dizilim sırası her iki hücrede de bütünüyle aynıdır?

- A) Yalnız I B) Yalnız II C) Yalnız III
D) I ve III E) I, II ve III

19.

- I. Gen
- II. DNA
- III. Nükleotit
- IV. Genetik kod
- V. Kromozom

Yukarıda karışık olarak verilen yapıların küçükten büyüğe doğru sıralaması nasıl olmalıdır?

- A) III – IV – I – II – V
- B) V – II – IV – I – III
- C) II – III – I – V – IV
- D) III – I – IV – II – V
- E) II – V – I – IV – III

20.

Aşağıdaki 3'lü nükleotit gruplarından hangisinin herhangi bir nükleik asitte bulunma ihtimali yoktur?

- A) TAS
- B) AAA
- C) SGT
- D) TAU
- E) UAG

1. Tarihi bilgi, geçmişteki olaylara ilişkin tüm bilgilerin, olayların vuku bulunduğu dönemin şartları göz önünde bulundurularak, mümkün olduğunca nesnel bir şekilde sunulması ile oluşur. Oysaki çoğu insan bu ilkeyi hiçe sayarak tarihi olayları kendi zamanın şartlarına ve değer yargılarına göre yorumlama yolunu tercih etmektedir. Bu da tarihte nesnelliği yok etmekle birlikte geçmiş doğru anlamayı engelleyen en büyük faktörlerdendir.

Yukarıdaki parçada konu edilen durumu en iyi ifade eden kavram aşağıdakilerden hangisidir?

- A) Anakronizm
- B) Epistemoloji
- C) Paleografya
- D) Filoloji
- E) İdealizm

2. Tarih geçmişteki olaylara ait bilgilerin keşfi, toplanması, bir araya getirilmesi ve sunulması bilimidir. Her bilim dalı gibi tarih biliminin de kendine özgü bir yöntemi olduğu için tarih, bir bilim olarak kabul edilmiştir. Tarih, araştırma yaptığı konuların mahiyeti gereği diğer bilimler gibi deney ve gözlem metodunu kullanma imkanına sahip değildir.

Tarih biliminin doğa bilimlerin aksine, deney ve gözlem yapmasını engelleyen temel gerekçe aşağıdakilerden hangisidir?

- A) Araştırma yöntemini tercih etmesi
- B) Sebep sonuç ilişkisi üzerinde durması
- C) Tarihsel olayların tekrarlanamaması
- D) Yeterli veriye sahip olunmaması
- E) Objektiflik kaygısı taşımaması

3. Tarihin bilinmesi geleceği düşünmek için zaruridir. Geleceğin hayalleri, geçmişe karşı gelmek istediği zaman bile kendi unsurları içinde ona bağlı bulunmaktadır.

Belçikalı Tarihçi, Leon Ernest Halkin bu sözlerinden aşağıdakilerden sonuca varılamaz?

- A) Geleceği tasarlamak ancak tarihle mümkün olabilir
- B) Gelecekle ilgili mantıklı planlar kurmanın en mantıklı yolu tarihe başvurmaktır
- C) Geçmişe itiraz etmek bile tarihsellik ihtiva eder
- D) Geleceği inşa etmek her bireyin özgür tercihine bağlı olmalıdır
- E) İnsanın her eylemi tarihsel bir özellik taşır

4. Tarihsel süreç içerisinde her toplum aynı gelişmişlik seviyesine ulaşamamıştır. Kimi toplumlar hayvancılıkta, kimisi tarımda veya ticaretle ileri gitmişlerdir. Yine bazı medeniyetlere ait yapılar günümüze gelirken örneğin Mezopotamya uygarlıklarına ait yapıların çok azı günümüze gelmiştir.

Yukarıdaki parçada belirtilen farkları oluşturan ve toplumların hayat tarzları, sanat anlayışları, ekonomik faaliyetleri, beslenme şekilleri ve giyim kuşam şekillerini belirleyen en önemli faktör aşağıdakilerden hangisidir?

- A) Kültür
- B) Örf ve adetler
- C) İnanç ve değerler
- D) İdari yapılar
- E) Coğrafik unsurlar

5. I. Asurlular
II. Fenikeliler
III. Soğdlar
IV. Lidyalılar

Yukarda verilen medeniyetlerin ortak özelliği aşağıdakilerden hangisidir?

- A) Kara koloniciliğin öncüsü olmaları
B) Denizcilik faaliyetlerinde ileri gitmeleri
C) Ticarete oldukça ileri medeniyetler olması
D) Aynı bölgelerde hüküm sürmeleri
E) Yazıyı icat etmek ve geliştirmek

6.

* Astronomi biliminde ileri giderek güneş yılı esaslı takvimi icat etmişlerdir.

* Kağıt, matbaa, mürekkep, barut ve pusulayı bularak uygarlık tarihini büyük katkı sağladılar.

* Tek tanrı inanişin öncülüğünü yapan uygarlıktır.

* Yazıyı bularak tarih biliminin başlamasına büyük katkı sundular.

Yukarıda verilen bilgiler göre aşağıdakilerden hangisi dışarda kalır?

- A) Sümer Uygarlığı
B) Mısır Uygarlığı
C) Fenike Uygarlığı
D) Çin Uygarlığı
E) İbrani Uygarlığı

7. 1929 Dünya Ekonomik Krizi bütün dünyayı etkisi altına alarak, o zaman dek görülen en büyük ekonomik felaketin başlamasına yol açmıştır. Bu durum bütün dünyayı olumsuz etkilediği gibi genç cumhuriyetimizin ekonomik politikalarını da derinden etkileyerek devletin ekonomik faaliyetlerin içine daha aktif bir şekilde müdahil olmayı zorunlu hale getirdi.

- I. Devletçilik
II. Halkçılık
III. Cumhuriyetçilik

Cumhuriyet döneminde yapılan bu çalışmaların Mustafa Kemal'in hangi ilkesinin esas gerekçesi olduğu söylenebilir?

- A) I, II ve III
B) I ve II
C) I ve III
D) II ve III
E) Yalnız I

8. Lağaş'ta sade bir vatandaş olarak yaşayan Urgakina, yöneticilerin kötü idaresine karşı isyan ederek yönetimi ele geçirdi. Ardından eski yönetimin yanlışlarının yol açtığı sorunları, halkın kaygılarını ve ülkedeki hoşnutsuzlukları gidermek üzere MÖ 2375'te tarihin bilinen ilk yazılı hukuk metnini ortaya koydu. Urgakina rahipler sınıfının elinde bulunan yönetme yetkisi dinsel sıfatı olmayan yöneticilere verdi. Mülkiyet hakkını ve aile kurumunu güvence altına alırken kimsesizleri ve güçsüzleri korudu.

Yukarıdaki metinde özellikleri verilen Urgakina kanunlarının Atatürk'ün hangi ilkeleri ile uyumlu olduğu söylenebilir ?

- A) Devletçilik/ Laiklik
B) Halkçılık / Cumhuriyetçilik
C) İnkılapçılık / Laiklik
D) Laiklik/ Halkçılık
E) Laiklik/ Cumhuriyetçilik

9. Orta Çağ'da Asya ve Avrupa devletleri, meşruiyetlerinin kaynağını genellikle dine dayandırmışlardır. Bu anlayışa göre iktidarı ele geçiren yöneticiler devletin tanrısal bir kurum olduğunu, onun isteği ile kurulduğunu, kendilerinin ise tanrının yeryüzündeki temsilcileri olduğunu söylüyorlardı.

Yukarıdaki parçaya göre Ortaçağda iktidar sahipleri nasıl bir idare biçimi tercih etmişlerdir?

- A) Teokratik
- B) Aristokrasi
- C) Meşruti
- D) Monarşik
- E) Cumhuriyet

10. Orta Çağ ticaretinin önceki dönemlere göre en önemli farkı, daha uzun mesafelerde yapılmasıydı. Ticaretin temel konusu ise her yerde bulunmayan veya yetiştirilmeyen tuz ve baharat gibi ürünlerdir. İnsanlar söz konusu malları kaynağından almak istemeleriyle ticaret yolları ortaya çıkmıştır.

Aşağıdakilerden hangisi sözü edilen dönemde aktif olarak kullanılan yollardan değildir?

- A) Kral Yolu
- B) Kürk Yolu
- C) İpek Yolu
- D) Tuz Yolu
- E) Baharat Yolu

11.

I. Kervansaray: Hz. Ömer döneminden itibaren İslam ülkelerinde görülen, başlangıçta sınır güvenliği için kullanılan, daha sonra yolcuların ve tüccarların konakladıkları ticari bir mekana dönüşmüştür

II. Ribat: Yolcuların ve tüccarların, konaklamaları ve ihtiyaçlarını gidermeleri amacıyla ticaret yolları üzerinde inşa edilmiş yapılardır.

III. Han : Şehir merkezlerinde mescidi, Şadırvanı, tuvaleti ve hamamı olan konaklama merkezleridir.

IV. Bedesten: Aynı iş kolunda faaliyet gösteren esnaflara ait dükkanların bir sokak boyunca karşılıklı sıralandığı mekanlardır.

Yukarıda tanımlı verilen, Orta çağ'da ticari hayatın sağlıklı işlemesi için kurulan mekanların hangi ikisinin yer değiştirmesi ile tanımları ile yapılan hata giderilmiş olur?

- A) I ve II
- B) I ve III
- C) I ve IV
- D) II ve III
- E) III ve IV

12. Tarihçiler, Batı Roma imparatorluğunun 476 yılında yıkılmasını Orta Çağın başlangıcı, Fatih Sultan Mehmet'in 1453'te İstanbul'u fethetmesini de orta çağın sonu olarak kabul ederler. Orta çağda Avrupa karanlık bir dönem yaşarken doğu dünyası ise en parlak dönemlerini yaşamaktaydı.

Aşağıda verilenlerden hangisi orta çağ Avrupa'sında görülen feodalitenin özellikleri arasında yer almaz?

- A) Kilise feodal sistemde çok etkin bir konumdaydı
- B) Krallar mutlak egemen güçlerini korumuşlardır
- C) Merkezi otorite oldukça zayıftır
- D) Koruma altına giren kesime vassal denir
- E) Himaye edenlere Süzeren denir

13.

- I. Milli Mücadelenin halka doğru anlatılması
- II. İşgallere karşı kamuoyunu bilgilendirme
- III. Halkın moralini diri tutmak
- IV. İstanbul hükümeti ile sağlıklı iletişim kurma

M. Kemal, Milli Mücadele yıllarında yukarıda belirtilen hangi gerekçelerle yurdun değişik bölgelerinde gazeteler çıkarmak istemiştir?

- A) I ve II
- B) II ve III
- C) III ve IV
- D) I, II ve IV
- E) I, II ve III

14.

*Havza Genelgesinde, Türk topraklarının işgaline sessiz kalınmaması ve işgallerin halk tarafından yapılacak mitinglerle protesto edilmesi istenilmiştir.

* Sivas Kongresinde her sancaktan halkın güvenini kazanmış üç kişinin katılımı sağlanmıştır

M. Kemal'in bu uygulamalarla neyi amaçladığı savunulabilir?

- A) Tam bağımsızlığı sağlamak
- B) Yurdu işgallerden kurtarmak
- C) Milli Mücadeleyi halka mal etmek
- D) Düzenli ordu çalışmalarını hızlandırmak
- E) Daha hızlı kararlar almasını sağlamak

15.

- * Direniş cemiyetleri tek çatı altında birleştirildi
- *Temsil Heyetinin yetkileri bütün yurdu kapsamaya başladı
- *Milli Mücadelenin tek merkezden yönetilmesi sağlandı

Milli Mücadele döneminde gerçekleşen yukarıda ki durumlar, hangi gelişmeyle mümkün olmaya başladı?

- A) Amasya Genelgesi
- B) Sivas Kongresi
- C) Erzurum kongresi
- D) Amasya Görüşmeleri
- E) Balıkesir Kongresi

16.

I. TBMM aritmetiğine bakıldığında toplumun her kesiminden değişik görüşlere sahip milletvekillerinin ortak bir amaç doğrultusunda çaba gösterdikleri görülmüştür.

I. TBMM'nin bu özelliğine dair varılabilecek en genel kanaat aşağıdakilerden hangisidir?

- A) Her konuda fikir birliğine varılması
- B) Vatani kurtarmak en önemli öncelik olarak görülmesi
- C) Osmanlı Devletini düştüğü bu durumdan kurtarmak amaçlanmıştır
- D) İstanbul hükümeti ile birlikte işgallere direnmek amaçlanmıştır
- E) Milli hakimiyeti tesis etmek amaçlanmıştır

17. Almanya'da Nazizm ve İtalya'da Faşizmin ortaya çıkması dünya barışını yeni bir savaş tehlikesiyle karşı karşıya getirmiştir. Bu durum Türkiye'nin hem bölgesel hem de küresel alanda barışı koruma ve geliştirme çabalarına hız vermesine yol açmıştır.

Türkiye özellikle İtalyanların yayılcı politikalarına karşı batıda hangi uluslar arası teşkilatı tesis etme çabalarında bulunduğu söylenebilir?

- A) Milletler Cemiyet'ine üye olma
- B) Lokarno Paktına katılma
- C) Sadabat Paktını katılma
- D) CENTO Paktına katılma
- E) Balkan Paktına katılma

18.

- I. Almanya
- II. Avusturya
- III.Çin

II. Dünya Savaşında taraflar, Müttefikler ve Mihver Grubu olarak ikiye ayrılmışlardı. Yukarıda verilen ülkelerden hangisi/hangileri Mihver Grubunda savaşan ülkelerdendir?

- A) Yalnız I
- B) I ve II
- C) Yalnız III
- D) II ve III
- E) I ve III

19.

ABD'nin geleneksel yalnızlık(infirat)politikasından vazgeçerek SSCB'ye karşı aktif olarak dünya siyasetine girmeyi dünyaya deklere ettiği belge aşağıdakilerden hangisidir?

- A) Marshall Planı
- B) Truman Doktrini
- C) Balfour Deklarasyonu
- D) Monroe Doktrini
- E) Nixon Doktrini

20. II. Dünya Savaşından sonra oluşan iki kutuplu yapıda taraflar dünyayı her an yeni bir savaşın eşiğine getirebilecek bir anlayışla birbirleriyle yoğun bir rekabetin içine girmişlerdi. Bu amansız mücadele tarafları silahlanma yarışında da inanılmaz bir seviyeye getirerek dünyayı bir nükleer savaş tehditi ile karşı karşıya bıraktı. Ancak nükleer silah teknolojisinin ulaştığı bu seviye ve buna bağlı olarak her iki tarafın da diğerini yok etme potansiyeline sahip olması, taraflar üzerinde caydırıcı bir unsur olmaya başladı. Böylece taraflar arasında daha ılımlı bir dönemin de ortaya çıkması katkı sunulmuş oldu.

Aşağıdakilerden gelişmelerin hangisi ile dünya bir nükleer savaş tehlikesi ile karşı gelmekten son anda kurtularak daha uzlaşmacı bir döneme geçilmiş oldu?

- A) Arap-İsrail gerilimi
- B) Süveyş bunalımı
- C) Altı Gün Savaşı
- D) Küba Krizi
- E) Kore Savaşı

CEVAP ANAHTARI

TYT EDEBİYAT

1A 2B 3E 4B 5A 6C 7D 8B 9E 10D 11C 12E 13C 14A 15A 16D 17B 18C 19E

AYT EDEBİYAT

1C 2D 3B 4C 5B 6A 7E 8C 9D 10D 11D 12B 13B 14E 15B 16A 17E 18D 19A 20C

TYT MATEMATİK

1E 2A 3C 4D 5C 6D 7B 8E 9A 10C 11D 12A 13E 14D 15C 16B 17E 18D 19E 20A

İLERİ MATEMATİK

1D 2E 3A 4D 5C 6B 7A 8B 9A 10D 11E 12C 13B 14E 15A 16C 17D 18B 19A 20E

COĞRAFYA

1E 2D 3A 4C 5E 6A 7A 8A 9E 10D 11E 12C 13A 14E 15B 16D 17D 18C 19A 20A

BİYOLOJİ

1B 2C 3E 4B 5D 6E 7D 8D 9B 10C 11B 12B 13A 14D 15A 16A 17C 18A 19A 20D

TARİH

1A 2C 3D 4E 5C 6C 7E 8D 9A 10D 11A 12B 13E 14C 15B 16B 17E 18A 19B 20D

Çalışmada Emeği Geçen Öğretmenlerimiz

Lise Koordinatörü İl Milli Eğitim Müdür Yardımcısı
Zekeriya BUTUR

Matematik Öğretmeni
Sercan BEŞTAŞ

Biyoloji Öğretmeni
Aylin AVCIOĞLU

Coğrafya Öğretmeni
Ruşen EREN

Edebiyat Öğretmeni
Çetin YAVUZ

Edebiyat Öğretmeni
Ekrem YILDIRIM

Tarih Öğretmeni
İzzet EKİNCİ

Bilişim Öğretmeni
Bayram ÇİFTÇİ

Bu çalışma Siirt İl Milli Eğitim Müdürlüğü
Öğretmenleri tarafından hazırlanmıştır. Emeklerinden dolayı teşekkür ederiz...